

## การสำรวจความคิดเห็น ต่อข้อเสนอเพื่อแก้ปัญหา สลากกินแบ่งรัฐบาล

## คำนำ

รายงาน “การสำรวจความคิดเห็นต่อข้อเสนอเพื่อแก้ปัญหาสลากกินแบ่งรัฐบาล” ฉบับนี้ เป็นการศึกษาโดยการวิจัยเชิงสำรวจ ภายใต้ความร่วมมือระหว่างศูนย์ศึกษาปัญหาการพนัน คณะเศรษฐศาสตร์ จุฬาลงกรณ์มหาวิทยาลัย เครือข่ายรณรงค์หยุดพนัน และศูนย์วิจัยเพื่อการพัฒนาสังคมและธุรกิจ (SAB) โดยมุ่งเน้นที่จะศึกษาถึงสถานการณ์ด้านการจัดจำหน่ายสลากกินแบ่งรัฐบาล ปัญหา ความคิดเห็นต่อแนวทางแก้ไขปัญหา ตลอดจนข้อเสนอแนะที่เกี่ยวข้อง โดยกำหนดกลุ่มเป้าหมาย ครอบคลุมทั้งกลุ่มผู้จำหน่ายและผู้ซื้อทั้งในพื้นที่กรุงเทพมหานคร และอำเภอเมืองใน 8 จังหวัด 4 ภูมิภาคทั่วประเทศประกอบด้วย เชียงใหม่ แพร่ อยุธยา สระแก้ว ขอนแก่น ศรีสะเกษ สุราษฎร์ธานี และพัทลุง

กล่าวได้ว่าการศึกษานี้สำเร็จลงได้ด้วยความร่วมมือของหลายฝ่าย เริ่มจากเครือข่ายคณะทำงานฝ่ายต่างๆ ที่ร่วมกันให้ความเห็นต่อการกำหนดขอบเขตการทำงาน กระบวนการ แนวทางการศึกษา ตลอดจนการพัฒนาเครื่องมือวัด รวมถึงกลุ่มผู้ซื้อสลากกิน และผู้ค้าสลากกินรายย่อย ที่เสียสละเวลาในการตอบแบบสอบถาม ซึ่งคณะผู้วิจัยขอขอบคุณมา ณ โอกาสนี้

สุดท้ายนี้คณะผู้วิจัย หวังเป็นอย่างยิ่งว่าข้อมูลที่ได้จากการศึกษาจะมีส่วนช่วยในการสะท้อนภาพสถานการณ์ปัญหา รวมถึงความคิดเห็นต่อข้อเสนอแนะในการแก้ไข อันจะเป็นข้อมูลสำคัญเพื่อประกอบการพิจารณาแสวงหาแนวทางแก้ไข รวมถึงการศึกษาเพื่อขยายผลด้านวิชาการที่เกี่ยวข้องต่อไป

ศูนย์วิจัยเพื่อการพัฒนาสังคมและธุรกิจ (SAB)

ธันวาคม 2557

# สารบัญ

	หน้า
คำนำ	i
สารบัญ	ii
สารบัญตาราง	iii
สารบัญแผนภาพ	v
<b>บทที่ 1</b>	<b>บทนำ</b>
	ที่มาของโครงการ
	วัตถุประสงค์ในการวิจัย
	ขอบเขตการศึกษา
<b>บทที่ 2</b>	<b>ระเบียบวิธีการวิจัย</b>
	ระเบียบวิธีการวิจัย
	ประชากรเป้าหมาย
	ขนาดและการสุ่มตัวอย่าง
	ผลการเก็บรวบรวมข้อมูล
	ระยะเวลาดำเนินโครงการ
<b>บทที่ 3</b>	<b>ผลการสำรวจ</b>
	<b>ผลการสำรวจส่วนที่ 1 กลุ่มผู้ซื้อสลากกินแบ่งรัฐบาล</b>
	ตอนที่ 1 ข้อมูลทั่วไปของผู้ตอบแบบสอบถาม
	ตอนที่ 2 ประสิทธิภาพการซื้อสลากกินแบ่งรัฐบาล (ลอตเตอรี่) ในรอบปี 2557
	ตอนที่ 3 การรับรู้ต่อการบริหารจัดการสลากกินแบ่งรัฐบาล
	ตอนที่ 4 ความคิดเห็น ความเชื่อมั่นต่อการบริหารจัดการสลากกินแบ่งรัฐบาล
	ตอนที่ 5 ความคิดเห็นต่อข้อเสนอเพื่อแก้ปัญหาสลากกินแบ่งรัฐบาล
	<b>ผลการสำรวจส่วนที่ 2 กลุ่มผู้ค้าสลากรายย่อย</b>
	ตอนที่ 1 ข้อมูลทั่วไปของผู้ตอบแบบสอบถาม
	ตอนที่ 2 ประสิทธิภาพการขายสลากกินแบ่งรัฐบาล (ลอตเตอรี่)
	ตอนที่ 3 ความเชื่อมั่นต่อการบริหารจัดการของสำนักงานสลากกินแบ่งรัฐบาล
	ตอนที่ 4 ความคิดเห็นต่อข้อเสนอเพื่อแก้ปัญหาสลากกินแบ่งรัฐบาล
<b>บทที่ 4</b>	<b>บทสรุป วิเคราะห์ และอภิปรายผล</b>
	บทสรุป
	การอภิปรายผล
<b>ภาคผนวก</b>	<b>แบบสอบถาม</b>

## สารบัญตาราง

ตาราง		หน้า
1	แสดงจำนวนประชากร สัตว์สวนและจำนวนตัวอย่างกลุ่มผู้ซื้อสลากกินแบ่งรัฐบาล ในพื้นที่ต่างจังหวัด จำแนกรายจังหวัด	4
2	แสดงจำนวนตัวอย่างกลุ่มผู้ค้าสลากรายย่อย จำแนกรายจังหวัด	5
<b>ผลการสำรวจส่วนที่ 1 กลุ่มผู้ซื้อสลากกินแบ่งรัฐบาล</b>		
3	แสดงจำนวนและร้อยละของตัวอย่าง จำแนกตามเพศ	7
4	แสดงจำนวนและร้อยละของตัวอย่าง จำแนกตามอายุ	7
5	แสดงจำนวนและร้อยละของตัวอย่าง จำแนกตามสถานภาพสมรส	8
6	แสดงจำนวนและร้อยละของตัวอย่าง จำแนกตามการมีบุตร	8
7	แสดงจำนวนและร้อยละของตัวอย่าง จำแนกตามการศึกษาที่สำเร็จชั้นสูงสุด	8
8	แสดงจำนวนและร้อยละของตัวอย่าง จำแนกตามรายได้ส่วนบุคคลเฉลี่ยต่อเดือน	9
9	แสดงจำนวนและร้อยละของตัวอย่าง จำแนกตามอาชีพ	9
10	แสดงความถี่ในการซื้อสลากกินแบ่งรัฐบาล จำแนกตาม เพศ สถานภาพสมรส และระดับการศึกษา	11
11	แสดงจำนวนและร้อยละของตัวอย่าง ที่ระบุจำนวนสลากฯ ที่ซื้อแต่ละงวดโดยประมาณ	12
12	แสดงจำนวนและร้อยละของตัวอย่าง ที่ระบุการเคยซื้อสลากฯ ชุด	12
13	แสดงจำนวนและร้อยละของตัวอย่าง ที่ระบุแหล่งที่ซื้อสลากกินแบ่งรัฐบาล (เลือกได้มากกว่า 1 ข้อ)	13
14	แสดงจำนวนและร้อยละของตัวอย่าง ที่ระบุราคาสลากฯ โดยเฉลี่ยต่อใบ (คู่) ที่ซื้อได้	14
15	แสดงจำนวนและร้อยละของตัวอย่าง ที่ระบุราคาสลากฯ ต่ำสุดต่อใบ (คู่) ที่เคยซื้อ	14
16	แสดงจำนวนและร้อยละของตัวอย่าง ที่ระบุราคาสลากฯ สูงสุดต่อใบ (คู่) ที่เคยซื้อ	15
17	แสดงจำนวนและร้อยละของตัวอย่าง ที่ระบุความรู้สึกเมื่อต้องซื้อสลากกินแบ่งรัฐบาล เกินราคาที่ กำหนดหน้าสลากกินแบ่งรัฐบาล	15
18	แสดงร้อยละของตัวอย่าง ที่ระบุเหตุผลสำคัญในการซื้อสลากกินแบ่งรัฐบาล (ค่าร้อยละถ่วงน้ำหนัก)	16
19	แสดงจำนวนและร้อยละของตัวอย่าง ที่ระบุการมีผลต่อการซื้อสลากฯ จากการนำเสนอข่าวสาร ของสื่อมวลชน	17
20	แสดงความถี่ในการซื้อสลากกินแบ่งรัฐบาล จำแนกตาม เพศ สถานภาพสมรส และระดับการศึกษา	19
21	แสดงจำนวนและร้อยละของตัวอย่าง ที่ระบุการรับรู้ต่อการบริหารจัดการด้านต่าง ๆ ของ สำนักงานสลากกินแบ่งรัฐบาล	20
22	แสดงจำนวนและร้อยละของตัวอย่าง ที่ระบุความเชื่อมั่นต่อความโปร่งใสในการบริหารจัดการ ของสำนักงานสลากฯ	22
23	แสดงจำนวนและร้อยละของตัวอย่าง ที่ระบุความเชื่อว่ามีกลุ่มอิทธิพลเข้ามาเกี่ยวข้องกับ กระบวนการค้าสลากกินแบ่งรัฐบาล	23
24	แสดงจำนวนและร้อยละของตัวอย่าง ที่ระบุความเชื่อต่อการมี “ห่วยล๊อค”	23

## สารบัญตาราง (ต่อ)

ตาราง		หน้า
25	แสดงจำนวนและร้อยละของตัวอย่าง ที่ระบุความเห็นด้วยกับประเด็นต่างๆ	26
26	แสดงจำนวนและร้อยละของตัวอย่าง ที่ระบุความคิดเห็นหากจะเปลี่ยนเป้าหมายการออกสลากกินแบ่งรัฐบาล จากการหารายได้เข้ารัฐ เป็น “สลากฯ เพื่อสังคม” นำเงินมาอุดหนุนส่งเสริมกิจกรรมเพื่อสร้างความเข้มแข็งให้ภาคประชาสังคม โดยมีตัวแทนภาคประชาชนร่วมกำกับดูแล	27
<b>ผลการสำรวจส่วนที่ 2 กลุ่มผู้ค้าสลากรายย่อย</b>		
27	แสดงจำนวนและร้อยละของตัวอย่าง จำแนกตามเพศ	29
28	แสดงจำนวนและร้อยละของตัวอย่าง จำแนกตามอายุ	29
29	แสดงจำนวนและร้อยละของตัวอย่าง จำแนกตามรายได้จากการขายสลากกินแบ่งรัฐบาลเฉลี่ยต่อเดือน	29
30	แสดงจำนวนและร้อยละของตัวอย่าง จำแนกตามการมีอาชีพอื่นนอกจากการขายสลากฯ	30
31	แสดงจำนวนและร้อยละของตัวอย่าง ที่ระบุการมีפקอาศัยอยู่ประจำในจังหวัดที่ขายสลากฯ	30
32	แสดงจำนวนและร้อยละของตัวอย่าง จำแนกตามการลงทะเบียนผู้ค้าสลากฯ	31
33	แสดงจำนวนและร้อยละของตัวอย่าง จำแนกตามการได้รับโควตาสลากฯ	31
34	แสดงรูปแบบการซื้อสลากฯ จำนวน และราคาซื้อ-ขายของงวดวันที่ 1 ตุลาคม 2557	34
35	แสดงจำนวนและร้อยละของตัวอย่าง ที่ระบุจำนวนเงินลงทุนซื้อสลากฯ ในแต่ละงวดโดยประมาณ	34
36	แสดงจำนวนและร้อยละของตัวอย่าง ที่ระบุการขายสลากฯ ลดราคาจากราคาปกติที่เคยขายในงวดวันที่ 1 ตุลาคม 2557	35
37	แสดงจำนวนและร้อยละของตัวอย่าง ที่ระบุปัญหาที่เคยประสบจากการขายสลากฯ (เลือกได้มากกว่า 1 ข้อ)	36
38	แสดงจำนวนและร้อยละของตัวอย่าง ที่ระบุความเห็นด้วยกับประเด็นต่างๆ	39
39	แสดงจำนวนและร้อยละของตัวอย่าง ที่ระบุจำนวนโควตาสลากฯ อย่างน้อยที่สำนักงานสลากฯ ควรจัดสรรให้ผู้ค้าสลากรายย่อย	39
40	แสดงจำนวนและร้อยละของตัวอย่าง ที่ระบุข้อเสนอแนะต่อการจัดการสลากกินแบ่งรัฐบาล เพื่อสร้างความเป็นธรรม โปร่งใส และเป็นประโยชน์ต่อสังคม (ตอบได้มากกว่า 1 ข้อ)	40
41	แสดงจำนวนและร้อยละของตัวอย่าง ที่ระบุความคิดเห็นหากจะเปลี่ยนเป้าหมายการออกสลากกินแบ่งรัฐบาล จากการหารายได้เข้ารัฐ เป็น “สลากฯ เพื่อสังคม” นำเงินมาอุดหนุนส่งเสริมกิจกรรมเพื่อสร้างความเข้มแข็งให้ภาคประชาสังคม โดยมีตัวแทนภาคประชาชนร่วมกำกับดูแล	41

## สารบัญแผนภาพ

แผนภาพ		หน้า
1	แสดงคำร้อยละของตัวอย่างที่ระบุความถี่ในการซื้อสลากกินแบ่งรัฐบาล	10
2	แสดงคำร้อยละของตัวอย่างที่ระบุความถี่ในการซื้อสลากกินแบ่งรัฐบาล จำแนกตามพื้นที่	10
3	แสดงคำร้อยละของตัวอย่างที่ระบุความถี่ในการซื้อ “หวยใต้ดิน”	17
4	แสดงคำร้อยละของตัวอย่างที่ระบุความถี่ในการซื้อ “หวยใต้ดิน” จำแนกตามพื้นที่	18
5	แสดงคำร้อยละของตัวอย่าง ที่ระบุความคิดเห็นต่อเหตุผลที่ทำให้สลากกินแบ่งรัฐบาลขายแพงกว่าราคาที่กำหนดไว้หน้าสลากฯ (เลือกได้มากกว่า 1 ข้อ)	21
6	แสดงระดับความเชื่อมั่นต่อรัฐบาลในการการควบคุมราคาสลากกินแบ่งรัฐบาลให้เป็นตามราคาหน้าสลากฯ	24
7	แสดงการเปลี่ยนแปลงราคาสลากกินแบ่งรัฐบาล (งวด 1 ตุลาคม 2557) ภายหลังมีมาตรการควบคุมราคาโดยรัฐบาล	24
8	แสดงคำร้อยละของตัวอย่าง จำแนกตามระยะเวลาที่จำหน่ายสลากกินแบ่งรัฐบาล	32
9	แสดงคำร้อยละของตัวอย่าง ที่ระบุแหล่งที่รับสลากมาจำหน่าย (เลือกได้มากกว่า 1 ข้อ)	33
10	แสดงคำร้อยละของตัวอย่าง ที่ระบุแหล่งที่ขายสลากกินแบ่งรัฐบาล (เลือกได้มากกว่า 1 ข้อ)	33
11	แสดงคำร้อยละของตัวอย่าง ที่ระบุความเชื่อมั่นต่อความโปร่งใสในการบริหารจัดการของสำนักงานสลากกินแบ่งรัฐบาล	37

# บทที่ 1

## บทนำ

### ที่มาของโครงการ

ศูนย์ศึกษาปัญหาการพนัน (Center for Gambling Studies) ตระหนักถึงปัญหาการจำหน่ายสลากกินแบ่งรัฐบาลเกินราคา รวมถึงการบริหารจัดการที่ยังมีปัญหาลักษณะรวมาภิบาลและความโปร่งใส โดยที่ผ่านมามีคณะกรรมการวิสามัญศึกษาปัญหาและแนวทางการปฏิรูประบบการบริหารจัดการสลากในประเทศไทย วุฒิสภา มีรายงานผลการศึกษาถึงปัญหาและมีข้อเสนอให้มีการปฏิรูประบบการบริหารจัดการสลากทั้งระบบ ตั้งแต่เรื่องปรัชญา โครงสร้างการบริหาร การจัดสรรเรื่องรายได้ รวมถึงการมีแนวทางและมาตรการต่างๆ ตามหลักสากลเกี่ยวกับการป้องกันและลดผลกระทบที่เกิดจากการพนันสลาก

อย่างไรก็ตาม ข้อเสนอยังจำเป็นต้องรับฟังความคิดเห็นจากผู้เกี่ยวข้องเพิ่มเติม โดยเฉพาะความคิดเห็นของทั้งผู้ซื้อสลากและผู้ค้าสลากรายย่อย ดังนั้นศูนย์ศึกษาปัญหาการพนันจึงกำหนดให้มีการดำเนินโครงการสำรวจครั้งนี้ขึ้น โดยร่วมมือกับเครือข่ายรณรงค์หยุดพนัน และศูนย์วิจัยเพื่อการพัฒนาสังคมและธุรกิจ (SAB) เพื่อให้ได้ข้อมูลที่มีความชัดเจนและเชื่อถือได้ สำหรับนำไปขับเคลื่อนการปฏิรูปการบริหารจัดการสลากอย่างเป็นระบบ ภายใต้แนวทางการเปลี่ยนปรัชญาการออกสลากจากการหารายได้เข้ารัฐมาเป็น “สลากเพื่อสังคม”

### วัตถุประสงค์ในการวิจัย

1. เพื่อศึกษาประสบการณ์การซื้อ/การขายสลากกินแบ่งรัฐบาล ตลอดจนสภาพปัญหาในปัจจุบัน
2. เพื่อสำรวจการรับรู้ถึงระบบการบริหารจัดการและการจัดสรรรายได้ของสำนักงานสลากกินแบ่งรัฐบาล
3. เพื่อสำรวจความคิดเห็นต่อข้อเสนอเพื่อแก้ปัญหาสลากกินแบ่งรัฐบาลเกินราคาและการบริหารจัดการของสำนักงานสลากกินแบ่งรัฐบาลตามแนวทางของเครือข่ายประชาชนปฏิรูปสลากฯ
4. เพื่อสำรวจถึงข้อมูลสำคัญที่เกี่ยวข้องอื่นๆ

### ขอบเขตการศึกษา

1. ขอบเขตด้านเนื้อหา

สาระสำคัญของเนื้อหาในการศึกษากำหนดตามวัตถุประสงค์ของการวิจัย จำแนกตามกลุ่มเป้าหมาย ดังนี้

กลุ่มผู้ซื้อ เนื้อหาประกอบด้วย

1) ประสพการณ์การซื้อขาย ได้แก่ ความถี่ สถานที่ จำนวน ราคาที่ซื้อสลากกินแบ่งรัฐบาล รวมถึง เหตุผล ผลกระทบจากการนำเสนอข้อมูลข่าวสารทางสื่อต่างๆ ต่อการกระตุ้นพฤติกรรมการซื้อ และการซื้อ หวยใต้ดิน

2) การรับรู้ต่อการบริหารจัดการของสำนักงานสลากกินแบ่งรัฐบาล ได้แก่ ระบบการขายขาด การกำหนดต้นทุนราคาสลากฯ สำหรับผู้ค้าสลากรายย่อยและผู้ค้าส่ง การจัดสรรผลกำไรและค่าบริหารจัดการ และการความคิดเห็นต่อเหตุผลที่ทำให้ราคาจำหน่ายสลากกินแบ่งรัฐบาลสูงกว่าราคาจริงหน้าสลากฯ

3) ความคิดเห็นต่อข้อเสนอแนะเพื่อแก้ปัญหาสลากกินแบ่งรัฐบาลตามแนวทางของเครือข่าย ประชาชนปฏิรูปสลากฯ รวม 10 ด้าน ความเชื่อมั่นต่อความโปร่งใสในการบริหารจัดการ ความเชื่อมั่นในการ ควบคุมราคาจำหน่ายให้ตรงกับราคาหน้าสลากฯ ความคิดเห็นต่อหวยลือค และผู้มีอิทธิพลที่เข้ามาเกี่ยวข้อง ในกระบวนการจำหน่ายสลาก รวมถึงการปรับเปลี่ยนแนวคิดด้านการออกสลากมาเป็นสลากเพื่อสังคม

#### กลุ่มผู้ค้าสลากรายย่อย เนื้อหาประกอบด้วย

1) ประสพการณ์การจำหน่าย ได้แก่ ระยะเวลา สถานที่ซื้อ (รับสลากฯ) และสถานที่จำหน่าย การลงทะเบียน โควตาจำนวน ราคาที่รับและจำหน่าย รูปแบบการจำหน่าย เงินลงทุน รายได้จากการ จำหน่าย รวมถึงปัญหาจากการจำหน่ายในปัจจุบัน

2) ความคิดเห็นต่อข้อเสนอแนะเพื่อแก้ปัญหาสลากกินแบ่งรัฐบาลตามแนวทางของเครือข่าย ประชาชนปฏิรูปสลากฯ รวม 7 ด้าน ความเชื่อมั่นต่อความโปร่งใสในการบริหารจัดการ ความคิดเห็นต่อการ กำหนดโควตาสลากฯ ที่เหมาะสม รวมถึงการปรับเปลี่ยนแนวคิดด้านการออกสลากมาเป็นสลากเพื่อสังคม

## 2. ขอบเขตด้านประชากร

การสำรวจครั้งนี้เก็บรวบรวมข้อมูลจากประชากรเป้าหมาย 2 กลุ่มประกอบด้วย 1) กลุ่มผู้ซื้อสลาก กินแบ่งรัฐบาล และ 2) กลุ่มผู้ค้าสลากรายย่อย

## 3. ขอบเขตด้านพื้นที่

ทำการสำรวจกลุ่มประชากรเป้าหมายจากพื้นที่ 9 จังหวัด ประกอบด้วยกรุงเทพมหานคร และพื้นที่ อำเภอมืองใน 8 จังหวัดคือ เชียงใหม่ แพร่ อุดรธานี สระแก้ว ขอนแก่น ศรีสะเกษ สุราษฎร์ธานี และพัทลุง



## บทที่ 2

### ระเบียบวิธีการวิจัย

#### ระเบียบวิธีการวิจัย

การศึกษาค้นคว้าครั้งนี้ประยุกต์ใช้การวิจัยเชิงสำรวจ (Survey Research) ภายใต้ระเบียบวิธีวิจัยเชิงปริมาณ (Quantitative Methodology) เก็บรวบรวมข้อมูลโดยใช้แบบสอบถามเป็นเครื่องมือ ด้วยวิธีการสัมภาษณ์

#### ประชากรเป้าหมาย

ประชากรเป้าหมายในโครงการสำรวจครั้งนี้ จำแนกเป็น 2 กลุ่ม คือ

- 1) กลุ่มผู้ซื้อสลากกินแบ่งรัฐบาล หมายถึง ประชาชนทั่วไปที่มีอายุระหว่าง 18 - 69 ปี ที่เคยซื้อสลากกินแบ่งรัฐบาลในปี 2557 อย่างน้อยหนึ่งครั้ง
- 2) กลุ่มผู้ค้าสลากรายย่อย หมายถึง ผู้ที่จำหน่ายสลากกินแบ่งรัฐบาลรายย่อย ให้กับผู้ซื้อโดยตรง กำหนดพื้นที่ครอบคลุม 9 จังหวัด ประกอบด้วยกรุงเทพมหานคร และอำเภอเมืองใน 8 จังหวัดใน 4 ภูมิภาคประกอบด้วย เชียงใหม่ แพร่ อุทยา สระแก้ว ขอนแก่น ศรีสะเกษ สุราษฎร์ธานี และพัทลุง

#### ขนาดและการสุ่มตัวอย่าง

กำหนดประชากรเป้าหมาย โดยจำแนกเป็น 2 กลุ่ม ได้แก่

1. กลุ่มผู้ซื้อสลากกินแบ่งรัฐบาล หมายถึง ประชาชนทั่วไปที่มีอายุระหว่าง 18 - 69 ปี ที่เคยซื้อสลากกินแบ่งรัฐบาลในปี 2557 อย่างน้อยหนึ่งครั้ง กำหนดขนาดตัวอย่าง โดยแบ่งโครงสร้างฐานข้อมูลที่ใช้ในการสุ่มเป็น 2 ส่วน ตามโครงสร้างการบริหารจัดการด้านระบบกระจายสลากกินแบ่งรัฐบาล คือ 1) กรุงเทพมหานคร และ 2) พื้นที่ต่างจังหวัด คืออำเภอเมืองใน 8 จังหวัด จำนวนตัวอย่างทั้งสิ้น 2,880 ตั้งรายละเอียด

กรุงเทพมหานคร กำหนดขนาดตัวอย่างที่ระดับความเชื่อมั่น 95% ความคลาดเคลื่อน  $\pm 3$  รวมจำนวนตัวอย่าง 1,066 ตัวอย่าง

ต่างจังหวัด รวม 8 จังหวัดใน 4 ภูมิภาค กำหนดขนาดตัวอย่างที่ระดับความเชื่อมั่น 95% ความคลาดเคลื่อน  $\pm 2.3$  รวมจำนวนตัวอย่าง 1,813 ตัวอย่าง โดยผลการคำนวณจำนวนตัวอย่าง และสัดส่วนการเก็บข้อมูล แสดงตามตารางที่ 1

ตารางที่ 1 แสดงจำนวนประชากร สัดส่วนและจำนวนตัวอย่างกลุ่มผู้ซื้อสลากกินแบ่งรัฐบาล  
ในพื้นที่ต่างจังหวัด จำแนกรายจังหวัด

จังหวัด	จำนวนประชากร 20 - 69 ปี (คน)	สัดส่วน	จำนวนตัวอย่าง
เชียงใหม่	261,257	22.51	408
แพร่	84,347	7.27	132
อุรุษยา	111,515	9.61	174
สระแก้ว	72,886	6.28	114
ขอนแก่น	360,508	31.06	563
ศรีสะเกษ	81,912	7.06	128
สุราษฎร์ธานี	119,032	10.26	186
พัทลุง	69,239	5.97	108
รวม	1,160,696	100.00	1,813

**หมายเหตุ:** ฐานข้อมูลจากการสำมะโนประชากรและเคหะ พ.ศ. 2553 สำนักงานสถิติแห่งชาติ กระทรวงเทคโนโลยีสารสนเทศและการสื่อสาร ประยุกต์การคำนวณที่อายุ 20 - 69 ปีขึ้นไป เนื่องจากระบบการจำแนกฐานข้อมูลรายอำเภอ และจำแนกตามอายุเป็นช่วง ๆ ละ 5 ปี

2. กลุ่มผู้ค้าสลากรายย่อย คือ ผู้ขายสลากกินแบ่งรัฐบาล (ลอตเตอรี) รายย่อยที่ขายให้กับผู้ซื้อโดยตรง โดยรวมทั้งลักษณะตั้งแผงเป็นหลักแหล่ง และเร่ขาย กำหนดขนาดตัวอย่าง ในกรณีไม่ทราบขนาดของประชากรโดยใช้ระดับความเชื่อมั่นร้อยละ 95 โดยใช้สูตรการคำนวณดังนี้

$$n = \frac{p(1-p)z^2}{e^2}$$

n แทน จำนวนกลุ่มตัวอย่างที่ต้องการ

P แทน สัดส่วนของประชากรที่ผู้วิจัยต้องการจะสุ่ม ซึ่งประมาณค่าไว้ที่ 0.5

Z แทน ความมั่นใจที่ผู้วิจัยกำหนดไว้ที่ระดับนัยสำคัญทางสถิติ ในการศึกษาครั้งนี้คือ 95%

e แทน สัดส่วนของความคลาดเคลื่อนที่ยอมให้เกิดขึ้นได้

ดังนั้นได้จำนวนตัวอย่างรวมทั้งสิ้น 384 ตัวอย่าง

กำหนดสัดส่วนอ้างอิงข้อมูลระบบการกระจายสลากกินแบ่งรัฐบาล จำแนกเป็นกรุงเทพมหานคร ร้อยละ 60 และต่างจังหวัด ร้อยละ 40 (คำนวณสัดส่วนแต่ละจังหวัดเท่ากัน) อย่างไรก็ตามเนื่องจากการคำนวณด้วยเงื่อนไขดังกล่าวทำให้สัดส่วนการเก็บข้อมูลในพื้นที่ต่างจังหวัดเหลือจำนวนจังหวัดละ 19 ตัวอย่าง ซึ่งเป็นจำนวนที่น้อยไม่สามารถนำมาใช้คำนวณค่าเฉลี่ย (mean) ดังนั้น คณะผู้วิจัยซึ่งปรับขนาดตัวอย่างเป็นกรุงเทพมหานครเป็น 144 ตัวอย่าง และต่างจังหวัด จังหวัดละ 30 ตัวอย่าง เพื่อให้สามารถใช้สถิติค่าเฉลี่ยในการประมวลผลข้อมูล ดังนี้

**ตารางที่ 2 แสดงจำนวนตัวอย่างกลุ่มผู้ค้าสลากรายย่อย จำแนกรายจังหวัด**

จังหวัด	กลุ่มผู้ค้าสลากรายย่อย (ตัวอย่าง)
กรุงเทพมหานคร	144
เชียงใหม่	30
แพร่	30
อุตรดิตถ์	30
สระแก้ว	30
ขอนแก่น	30
ศรีสะเกษ	30
สุราษฎร์ธานี	30
พัทลุง	30
<b>รวม</b>	<b>384</b>

### ผลการเก็บรวบรวมข้อมูล

เก็บรวบรวมข้อมูลระหว่างวันที่ 7 ถึง 15 ตุลาคม 2557 โดยเก็บรวบรวมข้อมูลทั้ง 2 กลุ่มเป้าหมาย ได้ดังนี้

- 1) กลุ่มผู้ซื้อสลากกินแบ่งรัฐบาล เก็บรวบรวมข้อมูลรวมจำนวนทั้งสิ้น 3,005 ตัวอย่าง
- 2) กลุ่มผู้ค้าสลากรายย่อย เก็บรวบรวมข้อมูลรวมจำนวนทั้งสิ้น 422 ตัวอย่าง

### ระยะเวลาดำเนินโครงการ

ดำเนินโครงการระหว่างวันที่ 1 ตุลาคม - 20 พฤศจิกายน 2557 รวม 50 วัน

## บทที่ 3

### ผลการสำรวจ

การนำเสนอผลการสำรวจ แบ่งออกเป็น 2 ส่วน ตามกลุ่มประชากรที่ศึกษา

ส่วนที่ 1 ผลการสำรวจกลุ่มประชากรเป้าหมาย ผู้ซื้อสลากกินแบ่งรัฐบาล

ส่วนที่ 2 ผลการสำรวจกลุ่มประชากรเป้าหมาย ผู้จำหน่ายสลากกินแบ่งรัฐบาล

#### ผลการสำรวจส่วนที่ 1 กลุ่มผู้ซื้อสลากกินแบ่งรัฐบาล

การนำเสนอผลการสำรวจในส่วนนี้ แบ่งออกเป็น 5 ตอน ดังนี้

ตอนที่ 1 ข้อมูลทั่วไปของผู้ตอบแบบสอบถาม

ตอนที่ 2 ประสบการณ์การซื้อสลากกินแบ่งรัฐบาล (ลอตเตอรี่) ในรอบปี 2557

ตอนที่ 3 การรับรู้ต่อการบริหารจัดการสลากกินแบ่งรัฐบาล

ตอนที่ 4 ความคิดเห็น ความเชื่อมั่นต่อการบริหารจัดการสลากกินแบ่งรัฐบาล

ตอนที่ 5 ความคิดเห็นต่อข้อเสนอเพื่อแก้ปัญหาสลากกินแบ่งรัฐบาล

#### ตอนที่ 1 ข้อมูลทั่วไปของผู้ตอบแบบสอบถาม

เพศ ตัวอย่างร้อยละ 52.0 เป็นเพศหญิง ร้อยละ 47.8 เป็นเพศชาย และร้อยละ 0.2 เป็นเพศอื่นๆ

อายุ ตัวอย่างร้อยละ 31.6 อยู่ในช่วงอายุระหว่าง 20 - 29 ปี รองลงมาร้อยละ 22.4 อยู่ในช่วงอายุระหว่าง 30 - 39 ปี และใกล้เคียงกันคือร้อยละ 20.4 อยู่ในช่วงอายุระหว่าง 40 - 49 ปี นอกจากนี้ร้อยละ 12.8 อยู่ในช่วงอายุระหว่าง 50 - 59 ปี ส่วนที่อยู่ในช่วงอายุต่ำกว่า 20 ปี และระหว่าง 60 - 69 ปี มีอยู่ร้อยละ 6.1 และ 6.7 ตามลำดับ

สถานภาพสมรส ตัวอย่างร้อยละ 40.1 ระบุสถานภาพโสด ขณะที่ร้อยละ 55.4 สมรส ส่วนกลุ่มที่ระบุสถานภาพหม้าย หย่าร้าง และสถานภาพอื่นๆ มีอยู่รวมกันคิดเป็นร้อยละ 4.5

การมีบุตร ตัวอย่างร้อยละ 54.3 มีบุตร ขณะที่ร้อยละ 45.7 ไม่มีบุตร

ระดับการศึกษาที่สำเร็จขั้นสูงสุด ตัวอย่างที่สำรวจกระจายไปในหลายระดับการศึกษา โดยร้อยละ 32.2 จบการศึกษาระดับสูงสุดมัธยมศึกษาตอนต้นหรือต่ำกว่า ร้อยละ 41.1 จบการศึกษาระดับมัธยมศึกษาตอนปลายจนถึงอนุปริญญา และร้อยละ 26.6 จบการศึกษาระดับปริญญาตรีหรือสูงกว่า ขณะที่ร้อยละ 0.1 ไม่ระบุระดับการศึกษา

รายได้ส่วนบุคคลเฉลี่ยต่อเดือน ตัวอย่างร้อยละ 45.6 มีรายได้เฉลี่ยต่อเดือนไม่เกิน 10,000 บาท ขณะที่ใกล้เคียงกันคือร้อยละ 44.8 มีรายได้เฉลี่ยระหว่าง 10,001 - 30,000 บาท ส่วนกลุ่มที่มีรายได้มากกว่า 30,000 บาทมีไม่มากนักคิดเป็นร้อยละ 9.0

อาชีพ ตัวอย่างร้อยละ 25.6 ระบุอาชีพค้าขายรายย่อย / บริการรายย่อย รองลงมาร้อยละ 17.5 ระบุอาชีพผู้ใช้แรงงาน / รับจ้างทั่วไป ร้อยละ 15.3 ระบุเป็นนักเรียน / นักศึกษา และร้อยละ 13.1 ระบุอาชีพธุรกิจส่วนตัว / ผู้ประกอบการ นอกจากนี้ร้อยละ 11.3 ระบุอาชีพพนักงานบริษัทเอกชน ร้อยละ 10.0 ระบุอาชีพข้าราชการ / รัฐวิสาหกิจ ส่วนที่ระบุอาชีพอื่นๆ อาทิ พ่อบ้าน / แม่บ้าน เกษตรกร / ประมง เกษียณอายุ ฯลฯ มีอยู่รวมกันคิดเป็นร้อยละ 7.1

(รายละเอียดพิจารณาได้จากตารางที่ 3 - 9)

ตารางที่ 3 แสดงจำนวนและร้อยละของตัวอย่าง จำแนกตามเพศ

ลำดับ	เพศ	จำนวน	ร้อยละ
1	ชาย	1436	47.8
2	หญิง	1563	52.0
3	อื่นๆ	6	0.2
รวม		3,005	100.0

ตารางที่ 4 แสดงจำนวนและร้อยละของตัวอย่าง จำแนกตามอายุ

ลำดับ	อายุ	จำนวน	ร้อยละ
1	ต่ำกว่า 20 ปี	182	6.1
2	20 - 29 ปี	951	31.6
3	30 - 39 ปี	674	22.4
4	40 - 49 ปี	614	20.4
5	50 - 59 ปี	384	12.8
6	60 - 69 ปี	200	6.7
รวม		3,005	100.0

ตารางที่ 5 แสดงจำนวนและร้อยละของตัวอย่าง จำแนกตามสถานภาพสมรส

ลำดับ	สถานภาพสมรส	จำนวน	ร้อยละ
1	โสด	1,204	40.1
2	สมรส	1,664	55.4
3	หม้าย	79	2.6
4	หย่าร้าง	54	1.8
5	อื่นๆ	4	0.1
<b>รวม</b>		<b>3,005</b>	<b>100.0</b>

ตารางที่ 6 แสดงจำนวนและร้อยละของตัวอย่าง จำแนกตามการมีบุตร

ลำดับ	การมีบุตร	จำนวน	ร้อยละ
1	มีบุตร	1,632	54.3
2	ไม่มีบุตร	1,373	45.7
<b>รวม</b>		<b>3,005</b>	<b>100.0</b>

ตารางที่ 7 แสดงจำนวนและร้อยละของตัวอย่าง จำแนกตามการศึกษาที่สำเร็จชั้นสูงสุด

ลำดับ	การศึกษาที่สำเร็จชั้นสูงสุด	จำนวน	ร้อยละ
1	ประถมศึกษา / ไม่ได้เรียน	526	17.5
2	มัธยมศึกษาตอนต้น	441	14.7
3	มัธยมศึกษาตอนปลาย / ปวช.	918	30.5
4	อนุปริญญา / ปวส. / ปวท.	318	10.6
5	ปริญญาตรี	688	22.9
6	สูงกว่าปริญญาตรี	110	3.7
7	ไม่ระบุ	4	0.1
<b>รวม</b>		<b>3,005</b>	<b>100.0</b>

ตารางที่ 8 แสดงจำนวนและร้อยละของตัวอย่าง จำแนกตามรายได้ส่วนบุคคลเฉลี่ยต่อเดือน

ลำดับ	รายได้ส่วนบุคคลเฉลี่ยต่อเดือน	จำนวน	ร้อยละ
1	ไม่เกิน 5,000 บาท	336	11.2
2	5,001 - 10,000 บาท	1,033	34.4
3	10,001 - 20,000 บาท	1,043	34.7
4	20,001 - 30,000 บาท	304	10.1
5	30,001 - 40,000 บาท	172	5.7
6	40,001 - 50,000 บาท	54	1.8
7	มากกว่า 50,000 บาท	44	1.5
8	ไม่ระบุ	19	0.6
<b>รวม</b>		<b>3,005</b>	<b>100.0</b>

ตารางที่ 9 แสดงจำนวนและร้อยละของตัวอย่าง จำแนกตามอาชีพ

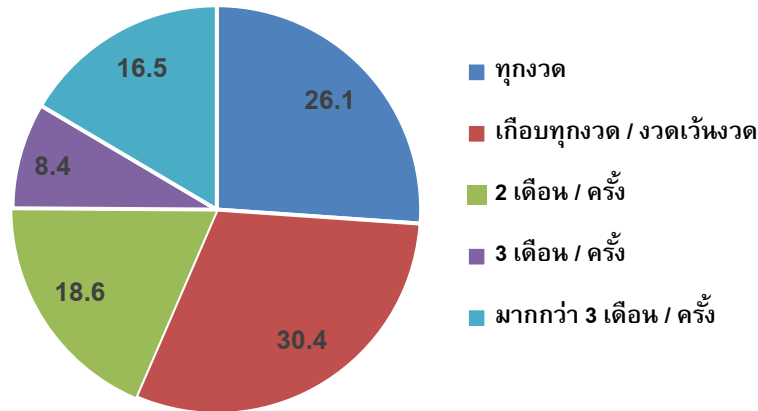
ลำดับ	อาชีพ	จำนวน	ร้อยละ
1	ค้าขายรายย่อย / บริการรายย่อย	770	25.6
2	ผู้ใช้แรงงาน / รับจ้างทั่วไป	526	17.5
3	นักเรียน / นักศึกษา	460	15.3
4	ธุรกิจส่วนตัว / ผู้ประกอบการ	394	13.1
5	พนักงานบริษัทเอกชน	339	11.3
6	ข้าราชการ / รัฐวิสาหกิจ	301	10.0
7	พ่อบ้าน / แม่บ้าน	78	2.6
8	เกษตรกร / ประมง	47	1.6
9	เกษียณอายุ	31	1.0
10	อาชีพอิสระ อาทิ ทนายความ สถาปนิก	21	0.7
11	อื่นๆ	16	0.5
12	ว่างงาน	20	0.7
13	ไม่ระบุ	2	0.1
<b>รวม</b>		<b>3,005</b>	<b>100.0</b>

## ตอนที่ 2 ประสิทธิภาพการซื้อสลากกินแบ่งรัฐบาล (ลอตเตอรี่) ในรอบปี 2557

### 2.1 ความถี่ในการซื้อสลากกินแบ่งรัฐบาล

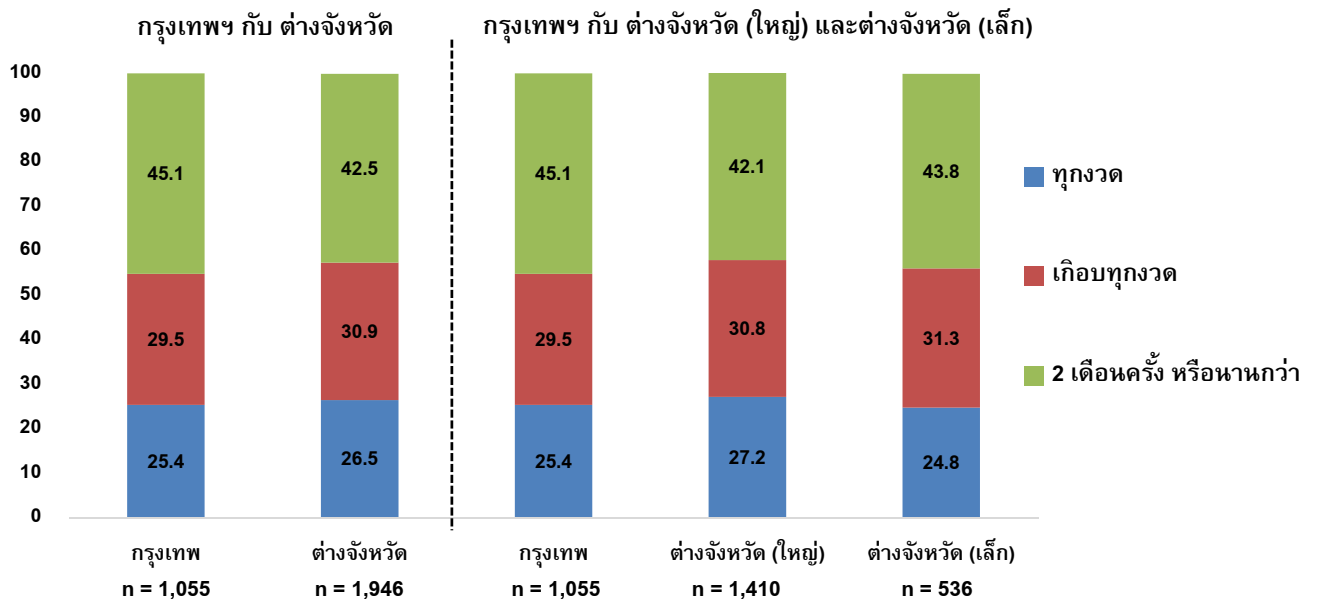
ภาพโดยรวมพบว่าตัวอย่างเกินกว่าครึ่งคือร้อยละ 56.5 ซื้อสลากกินแบ่งทุกเดือน จำแนกเป็นร้อยละ 26.1 ซื้อทุกงวด และร้อยละ 30.4 ซื้อเกือบทุกงวดหรืองวดเว้นงวด ส่วนกลุ่มที่เหลือร้อยละ 18.6 ซื้อ 2 เดือน ครั้ง ร้อยละ 8.4 ซื้อ 3 เดือนครั้ง และร้อยละ 16.5 นานกว่า 3 เดือนครั้ง (แผนภาพที่ 1)

แผนภาพที่ 1 แสดงค่าร้อยละของตัวอย่างที่ระบุความถี่ในการซื้อสลากกินแบ่งรัฐบาล (n = 3,001)



ผลการสำรวจเมื่อจำแนกตามพื้นที่ โดยแบ่งเป็นกรุงเทพมหานครและต่างจังหวัด พบว่าตัวอย่างในกรุงเทพมหานครและต่างจังหวัดซื้อสลากกินแบ่งรัฐบาลในความถี่ที่ไม่แตกต่างกันมากนัก ทำนองเดียวกันเมื่อจำแนกออกเป็น 3 พื้นที่คือกรุงเทพมหานคร ต่างจังหวัด (ขนาดใหญ่) และต่างจังหวัด (ขนาดเล็ก) พบแนวโน้มว่าไม่มีความแตกต่างกัน (แผนภาพที่ 2)

แผนภาพที่ 2 แสดงค่าร้อยละของตัวอย่างที่ระบุความถี่ในการซื้อสลากกินแบ่งรัฐบาล จำแนกตามพื้นที่





เมื่อจำแนกตามเพศ พบว่า ตัวอย่างเพศชายมีแนวโน้มซื้อสลากกินแบ่งรัฐบาลน้อยกว่าตัวอย่างเพศหญิงเล็กน้อย โดยตัวอย่างผู้ชายที่ระบุว่าซื้อทุกงวดมีอยู่ร้อยละ 28.6 ส่วนกลุ่มที่ซื้อเกือบทุกงวดหรืองวดเว้นงวดมีอยู่ร้อยละ 31.0 ขณะที่เพศหญิงที่ระบุว่าซื้อทุกงวดมีอยู่ร้อยละ 23.9 และซื้อเกือบทุกงวดหรืองวดเว้นงวดมีอยู่ร้อยละ 29.7 (ตารางที่ 10)

แนวโน้มที่น่าสนใจอยู่ที่สถานภาพสมรส และระดับการศึกษา โดยพบว่า ตัวอย่างที่สมรสแล้วซื้อสลากกินแบ่งรัฐบาลน้อยกว่าตัวอย่างที่ยังโสดอย่างชัดเจน กล่าวคือ ตัวอย่างที่สมรสแล้วร้อยละ 33.1 ระบุว่าซื้อทุกงวด ร้อยละ 34.9 ซื้อเกือบทุกงวดหรืองวดเว้นงวด ส่วนตัวอย่างกลุ่มโสดที่ระบุว่าซื้อในกรณีที่เดียวกันมีอยู่ร้อยละ 16.4 และร้อยละ 23.1 ซึ่งต่ำกว่าค่อนข้างชัดเจน ทำนองเดียวกัน ตัวอย่างที่จบการศึกษาระดับประถมศึกษา / ไม่ได้เรียน และกลุ่มที่จบมัธยมศึกษาตอนต้น มีแนวโน้มซื้อสลากกินแบ่งรัฐบาลน้อยกว่ากลุ่มที่มีระดับการศึกษาสูงกว่า โดยเฉพาะกลุ่มที่จบประถมศึกษา / ไม่ได้เรียน พบว่ามีถึงร้อยละ 35.2 ที่ซื้อทุกงวด และร้อยละ 38.1 ซื้อเกือบทุกงวดหรืองวดเว้นงวด ส่วนกลุ่มที่จบมัธยมศึกษาตอนต้นพบว่า ซื้อด้วยความถี่ที่ต่ำกว่ากลุ่มแรก คือซื้อทุกงวดร้อยละ 29.7 และซื้อเกือบทุกงวดหรืองวด เว้นงวดร้อยละ 36.1 อย่างไรก็ตาม ทั้ง 2 กลุ่มนี้มีความถี่ในการซื้อที่สูงกว่ากลุ่มที่จบการศึกษาระดับมัธยมปลาย อนุปริญญา และปริญญาตรีขึ้นไปค่อนข้างชัดเจน คือสัดส่วนของผู้ที่ระบุว่าซื้อทุกงวด ในกลุ่มที่จบการศึกษาทั้ง 3 ระดับข้างต้นอยู่ระหว่างร้อยละ 19.5 ถึง 25.8 และซื้อเกือบทุกงวดหรืองวดเว้นงวดอยู่ระหว่างร้อยละ 26.1 ถึง 28.6 (ตารางที่ 10)

ตารางที่ 10 แสดงความถี่ในการซื้อสลากกินแบ่งรัฐบาล จำแนกตาม เพศ สถานภาพสมรส และระดับการศึกษา

คุณลักษณะ	ความถี่ในการซื้อสลากกินแบ่งรัฐบาล		
	ซื้อทุกงวด	เกือบทุกงวด/ งวดเว้นงวด	2 เดือนครั้งหรือนานกว่า
<b>เพศ</b>			
ชาย (1,431)	28.6	31.1	40.4
หญิง (1,561)	23.9	29.7	46.4
<b>สถานภาพสมรส</b>			
โสด (1,203)	16.4	23.1	60.5
สมรส (1,661)	33.1	34.9	32.0
<b>ระดับการศึกษา</b>			
ประถม / ไม่ได้เรียน (525)	35.2	38.1	26.7
มัธยมต้น (441)	29.7	36.1	34.2
มัธยมปลาย/ ปวช. (915)	19.5	26.1	54.4
ปวส. / อนุปริญญา (318)	25.5	28.6	45.9
ปริญญาตรีหรือสูงกว่า (789)	25.8	27.9	46.2

หมายเหตุ: ตัวเลขในวงเล็บคือจำนวนตัวอย่างที่แสดงความคิดเห็นในแต่ละข้อคำถาม

## 2.2 จำนวนและสถานที่ซื้อสลากกินแบ่งรัฐบาล

ตัวอย่างซื้อสลากกินแบ่งรัฐบาลเฉลี่ยครั้งละ 3 ใบ (คู่) นอกจากนี้หากทำการจำแนกตามจำนวนที่ซื้อพบว่าเกือบครึ่งคือร้อยละ 46.0 ซื้อครั้งละ 1 ใบ (คู่) ขณะที่รองลงมาร้อยละ 31.2 ซื้อครั้งละ 2 ใบ (คู่) ส่วนกลุ่มที่ซื้อครั้งละ 3 ใบ (คู่) ขึ้นไปมีอยู่ร่วมกันคิดเป็นร้อยละ 22.8 ผลการศึกษายังพบว่า ตัวอย่างร้อยละ 19.4 เคยซื้อสลากกินแบ่งรัฐบาลแบบชุด ซึ่งค่าเฉลี่ยอยู่ที่ชุด 10 ใบ (ตารางที่ 11 - 12)

ด้านสถานที่ซื้อสลากกินแบ่งรัฐบาล พบว่ามีอยู่ค่อนข้างหลากหลาย แต่แหล่งสำคัญที่มีการซื้อมากที่สุดกว่าแหล่งอื่นๆ คือย่านการค้า / ตลาด / หน้าร้านสะดวกซื้อ คิดเป็นร้อยละ 61.8 รองลงมาคือในชุมชน / หมู่บ้าน / ปากซอย ร้อยละ 40.4 ส่วนแหล่งอื่นๆ ที่พบมีสัดส่วนที่ต่ำกว่าค่อนข้างชัดเจน อาทิ ท่ารถ ร้อยละ 20.4 ห้างสรรพสินค้า ร้อยละ 18.3 และสวนสาธารณะ ร้อยละ 13.6 เป็นต้น (ตารางที่ 13)

ตารางที่ 11 แสดงจำนวนและร้อยละของตัวอย่าง ที่ระบุจำนวนสลากฯ ที่ซื้อแต่ละงวดโดยประมาณ

ลำดับ	จำนวนสลากฯ ที่ซื้อแต่ละงวด	จำนวน	ร้อยละ
1	1 ใบ (คู่)	1,352	46.0
2	2 ใบ (คู่)	915	31.2
3	3 ใบ (คู่)	263	9.0
4	4 ใบ (คู่)	94	3.2
5	5 ใบ (คู่)	120	4.1
6	6 - 10 ใบ (คู่)	140	4.8
7	มากกว่า 10 ใบ (คู่)	51	1.7
รวม		2,935	100.0

ค่าต่ำสุด 1 ใบ (คู่)                      ค่าสูงสุด 300 ใบ (คู่)                      ค่าเฉลี่ย 3 ใบ (คู่)

ตารางที่ 12 แสดงจำนวนและร้อยละของตัวอย่าง ที่ระบุการเคยซื้อสลากฯ ชุด

ลำดับ	การเคยซื้อสลากฯ ชุด	จำนวน	ร้อยละ
1	เคย*	577	19.4
2	ไม่เคยซื้อสลากฯ ชุด	2,393	80.6
รวม		2,970	100.0

\*ชุดใหญ่ที่สุดที่เคยซื้อ ค่าต่ำสุด 5 ใบ (คู่)                      ค่าสูงสุด 30 ใบ (คู่)                      ค่าเฉลี่ย 10 ใบ (คู่)

ตารางที่ 13 แสดงจำนวนและร้อยละของตัวอย่าง ที่ระบุแหล่งที่ซื้อสลากกินแบ่งรัฐบาล  
(เลือกได้มากกว่า 1 ข้อ)

ลำดับ	แหล่งที่ซื้อสลากกินแบ่งรัฐบาล	จำนวน	ร้อยละ
1	ย่านการค้า / ตลาด / หน้าร้านสะดวกซื้อ	1848	61.8
2	ในชุมชน / หมู่บ้าน / ปากซอย	1209	40.4
3	ท่ารถ	611	20.4
4	ห้างสรรพสินค้า	547	18.3
5	สวนสาธารณะ	406	13.6
6	วัด / ศาสนสถาน	383	12.8
7	ร้านอาหาร	333	11.1
8	สถานที่ราชการ	330	11.0
9	หน้าสำนักงานสลากฯ	271	9.1
10	ปั้มน้ำมัน	245	8.2
11	สถานศึกษา	138	4.6
12	อื่นๆ อาทิ คนเร่ขายมาถึงบ้าน	110	3.7

### 2.3 ราคาสลากกินแบ่งรัฐบาลที่ซื้อเฉลี่ยต่อใบ (คู่)

เมื่อสอบถามราคาซื้อสลากกินแบ่งรัฐบาลเฉลี่ยต่อใบ (คู่) พบว่าเฉลี่ยอยู่ 106 บาท โดยตัวอย่างส่วนใหญ่ถึงร้อยละ 99.5 ระบุว่าซื้อสลากกินแบ่งรัฐบาลในราคาที่สูงกว่าราคาหน้าสลากฯ (80 บาท) กล่าวคือ ประมาณครึ่งหนึ่งหรือร้อยละ 51.0 ซื้อสลากกินแบ่งรัฐบาลเฉลี่ยต่อใบ (คู่) ในราคาระหว่าง 100 - 110 บาท รองลงมาร้อยละ 38.8 ซื้อในราคาระหว่าง 81-90 บาท ที่น่าสนใจคือตัวอย่างถึงร้อยละ 6.9 ซื้อในราคาที่สูงกว่า 110 บาทต่อคู่สูงกว่าราคาหน้าสลากฯ ถึง 30 บาท นอกจากนี้เมื่อพิจารณาต่อไปถึงราคาต่ำสุด และสูงสุดที่เคยซื้อ พบว่าเฉลี่ยอยู่ที่ 97 บาท และ 117 บาท (ตารางที่ 14 - 16)

ผลการสำรวจยังพบว่าตัวอย่างร้อยละ 51.0 ระบุว่ามีความรู้สึกถูกเอาเปรียบจากการที่ต้องซื้อสลากกินแบ่งรัฐบาลในราคาที่สูงกว่าราคาหน้าสลากฯ แต่ไม่มีทางเลือก (ยังซื้อเหมือนเดิม) ขณะที่ร้อยละ 27.8 ระบุว่ารู้สึกเฉยๆ ซินแล้ว และร้อยละ 21.2 รู้สึกยอมรับไม่ได้ ทำให้ซื้อน้อยลง (ตารางที่ 17)

#### ตารางที่ 14 แสดงจำนวนและร้อยละของตัวอย่าง ที่ระบุราคาสลากฯ โดยเฉลี่ยต่อใบ (คู่) ที่ซื้อได้

ลำดับ	ราคาสลากฯ โดยเฉลี่ยต่อใบ (คู่) ที่ซื้อได้	จำนวน	ร้อยละ
1	80 บาท	16	0.5
2	81 - 90 บาทต่อใบ (คู่)	85	2.8
3	91 - 100 บาทต่อใบ (คู่)	1161	38.8
4	101 - 110 บาทต่อใบ (คู่)	1524	51.0
5	111 - 120 บาทต่อใบ (คู่)	194	6.6
6	มากกว่า 120 บาทต่อใบ (คู่)	9	0.3
รวม		<b>2,989</b>	<b>100.0</b>

ค่าต่ำสุด 80 บาทต่อใบ (คู่)      ค่าสูงสุด 150 บาทต่อใบ (คู่)      ค่าเฉลี่ย 106 บาทต่อใบ (คู่)

#### ตารางที่ 15 แสดงจำนวนและร้อยละของตัวอย่าง ที่ระบุราคาสลากฯ ต่ำสุดต่อใบ (คู่) ที่เคยซื้อ

ลำดับ	ราคาสลากฯ ต่ำสุดต่อใบ (คู่) ที่เคยซื้อ	จำนวน	ร้อยละ
1	ต่ำกว่า 80 บาท	9	0.3
2	80 บาท	196	6.6
3	81 - 90 บาทต่อใบ (คู่)	786	26.3
4	91 - 100 บาทต่อใบ (คู่)	1588	53.1
5	101 - 110 บาทต่อใบ (คู่)	382	12.7
6	111 - 120 บาทต่อใบ (คู่)	29	1.0
รวม		<b>2,990</b>	<b>100.0</b>

ค่าต่ำสุด 60 บาทต่อใบ (คู่)      ค่าสูงสุด 120 บาทต่อใบ (คู่)      ค่าเฉลี่ย 97 บาทต่อใบ (คู่)

ตารางที่ 16 แสดงจำนวนและร้อยละของตัวอย่าง ที่ระบุราคาสลากฯ สูงสุดต่อใบ (คู่) ที่เคยซื้อ

ลำดับ	ราคาสลากฯ สูงสุดต่อใบ (คู่) ที่เคยซื้อ	จำนวน	ร้อยละ
1	80 บาท	4	0.1
2	81 - 90 บาทต่อใบ (คู่)	11	0.4
3	91 - 100 บาทต่อใบ (คู่)	230	7.7
4	101 - 110 บาทต่อใบ (คู่)	1197	40.0
5	111 - 120 บาทต่อใบ (คู่)	1226	41.0
6	มากกว่า 120 บาทต่อใบ (คู่)	321	10.8
<b>รวม</b>		<b>2,989</b>	<b>100.0</b>

ค่าต่ำสุด 80 บาทต่อใบ (คู่)      ค่าสูงสุด 170 บาทต่อใบ (คู่)      ค่าเฉลี่ย 117 บาทต่อใบ (คู่)

ตารางที่ 17 แสดงจำนวนและร้อยละของตัวอย่าง ที่ระบุความรู้สึกเมื่อต้องซื้อสลากกินแบ่งรัฐบาล  
เกินราคาที่กำหนดหน้าสลากกินแบ่งรัฐบาล

ลำดับ	ความรู้สึกเมื่อต้องซื้อสลากฯ เกินราคา	จำนวน	ร้อยละ
1	เฉยๆ ชินแล้ว	829	27.8
2	รู้สึกถูกเอาเปรียบแต่ไม่มีทางเลือก (ยังซื้อเหมือนเดิม)	1,518	51.0
3	รู้สึกยอมรับไม่ได้ เลยซื้อน้อยลง	632	21.2
<b>รวม</b>		<b>2,979</b>	<b>100.0</b>

## 2.4 เหตุผลในการซื้อสลากกินแบ่งรัฐบาล และอิทธิพลของสื่อให้การกระตุ้นพฤติกรรม การซื้อ

ผลการสำรวจยังพบว่า ตัวอย่างระบุถึงเหตุผลสำคัญในการซื้อสลากกินแบ่งรัฐบาล 2 ประการคือ หวังรวย / ได้เงินก้อนใหญ่ และได้ลุ้นสนุก ชอบเสียงโชค คิดเป็นร้อยละ 35.6 และ 32.5 ตามลำดับ ส่วนเหตุผลอื่นมีไม่มากนัก เช่น เปิดประตูดวง / ดักโชคในโอกาสพิเศษ เช่น วันเกิด ร้อยละ 9.4 มั่นใจว่าถูกรางวัลแล้วจะได้เงิน (ไม่ถูกโกง) ร้อยละ 9.1 และช่วยคนขาย ร้อยละ 7.2 เป็นต้น (ตารางที่ 18)

นอกจากนี้คณะผู้วิจัยยังได้สอบถามว่า การนำเสนอข้อมูลข่าวสารต่างๆ ของสื่อมวลชนมีผลกระตุ้นพฤติกรรม การซื้อสลากกินแบ่งรัฐบาลหรือไม่ ซึ่งร้อยละ 45.0 ระบุว่า มีผล โดยตัวอย่างกลุ่มดังกล่าวระบุว่า สื่อที่มีผลมากที่สุดคือ โทรทัศน์ คิดเป็นร้อยละ 71.7 รองลงมาคือหนังสือพิมพ์ ร้อยละ 12.2 (ตารางที่ 19)

ตารางที่ 18 แสดงร้อยละของตัวอย่าง ที่ระบุเหตุผลสำคัญในการซื้อสลากกินแบ่งรัฐบาล  
(ค่าร้อยละถ่วงน้ำหนัก)

ลำดับ	เหตุผลสำคัญในการซื้อสลากกินแบ่งรัฐบาล	ร้อยละ
1	หวังรวย / ได้เงินก้อนใหญ่	35.6
2	ได้ลุ้นสนุก ชอบเสียงโชค	32.5
3	เปิดประตูดวง / ดักโชคในโอกาสพิเศษ เช่น วันเกิด	9.4
4	มั่นใจว่าถูกรางวัลแล้วจะได้เงิน (ไม่ถูกโกง)	9.1
5	ช่วยคนขาย	7.2
6	ให้รัฐบาลมีเงินไปช่วยสังคม	5.8
7	อื่นๆ อาทิ อยากรองเล่น เลขท้ายรถตัวเอง ผันดี	0.4
	รวม	100.0

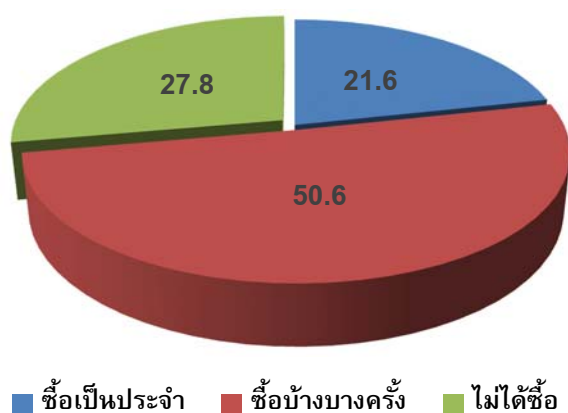
ตารางที่ 19 แสดงจำนวนและร้อยละของตัวอย่าง ที่ระบุการมีผลต่อการซื้อสลากฯ จากการนำเสนอ  
ข่าวสารของสื่อมวลชน

ลำดับ	การมีผลต่อการซื้อสลากฯ		จำนวน	ร้อยละ
1	มีผล		1,348	45.0
	สื่อที่มีผลมากที่สุด	จำนวน		ร้อยละ
	1) โทรทัศน์	932		71.7
	2) หนังสือพิมพ์	158		12.2
	3) โซเชียลมีเดีย (อาทิ เฟซบุ๊ก ทวิตเตอร์ ไลน์)	145		11.2
	4) วิทยุ	51		3.9
	5) SMS	14		1.1
2	ไม่มีผล		1,645	55.0
<b>รวม</b>			<b>2,993</b>	<b>100.0</b>

## 2.4 พฤติกรรมการซื้อหวยใต้ดิน

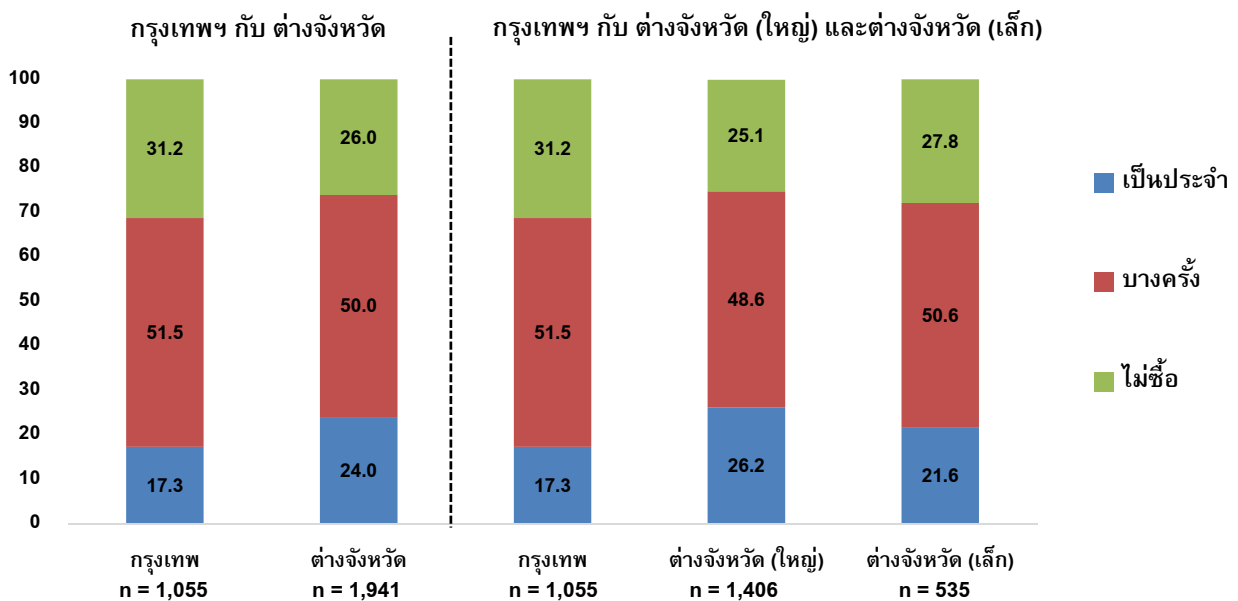
นอกจากซื้อสลากกินแบ่งรัฐบาลแล้ว ยังพบว่าตัวอย่างถึงร้อยละ 72.2 ซื้อหวยใต้ดิน โดยร้อยละ 21.6 ระบุว่าซื้อเป็นประจำ และร้อยละ 50.6 ซื้อเป็นบางครั้ง (แผนภาพที่ 3)

แผนภาพที่ 3 แสดงค่าร้อยละของตัวอย่างที่ระบุความถี่ในการซื้อ “หวยใต้ดิน” (n = 2,996)



เมื่อพิจารณาโดยจำแนกตามพื้นที่พบว่า ตัวอย่างในพื้นที่ต่างจังหวัดมีแนวโน้มซื้อหอยไต้ดินมากกว่า กรุงเทพมหานคร ทั้งนี้ภาพโดยรวมตัวอย่างในพื้นที่ต่างจังหวัดร้อยละ 74.0 ระบุว่าซื้อหอยไต้ดิน ขณะที่ กรุงเทพมหานครมีสัดส่วนที่ต่ำกว่า คือร้อยละ 68.8 นอกจากนี้หากพิจารณาในกลุ่มที่ซื้อเป็นประจำพบว่า ตัวอย่างในพื้นที่ต่างจังหวัดมีสูงกว่ากรุงเทพมหานคร คิดเป็นร้อยละ 24.0 ต่อร้อยละ 17.3 ความแตกต่างดังกล่าวมีความชัดเจนมากยิ่งขึ้นเมื่อทำการจำแนกเป็น 3 พื้นที่ คือกรุงเทพมหานคร ต่างจังหวัด (จังหวัดใหญ่) และต่างจังหวัด (จังหวัดเล็ก) โดยพบว่าตัวอย่างในพื้นที่ต่างจังหวัด (จังหวัดใหญ่) ที่ซื้อหอยไต้ดินเป็นประจำมีเกินกว่า 1 ใน 4 หรือร้อยละ 26.2 ขณะที่ตัวอย่างในพื้นที่ต่างจังหวัด (จังหวัดเล็ก) ที่ซื้อเป็นประจำมีอยู่ร้อยละ 21.6 สูงกว่ากรุงเทพมหานครซึ่งมีอยู่ร้อยละ 17.3 (แผนภาพที่ 4)

แผนภาพที่ 4 แสดงค่าร้อยละของตัวอย่างที่ระบุความถี่ในการซื้อ “หอยไต้ดิน” จำแนกตามพื้นที่



ผลสำรวจยังพบความแตกต่างของการซื้อหอยไต้ดิน เมื่อจำแนกข้อมูลตามสถานภาพสมรส โดยตัวอย่างที่สมรสแล้วมีแนวโน้มซื้อหอยไต้ดินมากกว่ากลุ่มที่โสด คิดเป็นร้อยละ 76.4 และ 66.2 ขณะเดียวกัน หากพิจารณาในกลุ่มที่ซื้อเป็นประจำจะพบว่าเป็นกลุ่มที่สมรสแล้วร้อยละ 23.6 สูงกว่ากลุ่มที่ยังโสดซึ่งมีอยู่ร้อยละ 18.8

อย่างไรก็ตามเมื่อจำแนกข้อมูลตามเพศ กลับพบว่าตัวอย่างเพศชายและเพศหญิงมีสัดส่วนของผู้ที่ซื้อหอยไต้ดินไม่แตกต่างกันมากนัก คิดเป็นร้อยละ 71.7 และ 72.7 ตามลำดับ ทำนองเดียวกันเมื่อพิจารณาในกลุ่มที่มีความถี่ในการซื้อบ่อย คือซื้อเป็นประจำ พบว่ามีสัดส่วนที่ใกล้เคียงกันคือร้อยละ 20.9 และ 22.3 (ตารางที่ 20)



ตารางที่ 20 แสดงความถี่ในการซื้อสลากกินแบ่งรัฐบาล จำแนกตาม เพศ สถานภาพสมรส และระดับการศึกษา

คุณลักษณะ	ความถี่ในการซื้อสลากกินแบ่งรัฐบาล		
	ซื้อทุกงวด	เกือบทุกงวด/ งวดเว้นงวด	2 เดือนครั้ง หรือนานกว่า
<b>เพศ</b>			
ชาย (1,431)	20.9	50.8	28.3
หญิง (1,559)	22.3	50.4	27.4
<b>สถานภาพสมรส</b>			
โสด (1,199)	18.8	47.4	33.8
สมรส (1,660)	23.6	52.8	23.7

หมายเหตุ: ตัวเลขในวงเล็บคือจำนวนตัวอย่างที่แสดงความคิดเห็นในแต่ละข้อคำถาม

### ตอนที่ 3 การรับรู้ต่อการบริหารจัดการสลากกินแบ่งรัฐบาล

การสำรวจถึงการรับรู้ต่อการบริหารจัดการสลากกินแบ่งรัฐบาล ของสำนักงานสลากกินแบ่งรัฐบาล ครั้งนี้ ทำการสอบถามถึงประเด็นสำคัญที่เกี่ยวข้องกับการบริหารจัดการรวม 6 ด้าน ซึ่งพบว่าตัวอย่างซึ่งเป็น ผู้บริโภค หรือผู้ซื้อสลากกินแบ่งรัฐบาลส่วนใหญ่ไม่ทราบถึงแนวทางบริหารจัดการด้านต่างๆ ในปัจจุบัน โดย ด้านที่มีการรับรู้มากที่สุดคือ การจำหน่ายสลากฯ ด้วยระบบขายขาด (ไม่รับซื้อคืน) คิดเป็นร้อยละ 37.5 ขณะที่ด้านอื่นๆ พบว่ามีการรับรู้ค่อนข้างน้อยไม่ถึงร้อยละ 30 (ตารางที่ 21)

**ตารางที่ 21 แสดงจำนวนและร้อยละของตัวอย่าง ที่ระบุการรับรู้ต่อการบริหารจัดการด้านต่าง ๆ ของสำนักงานสลากกินแบ่งรัฐบาล**

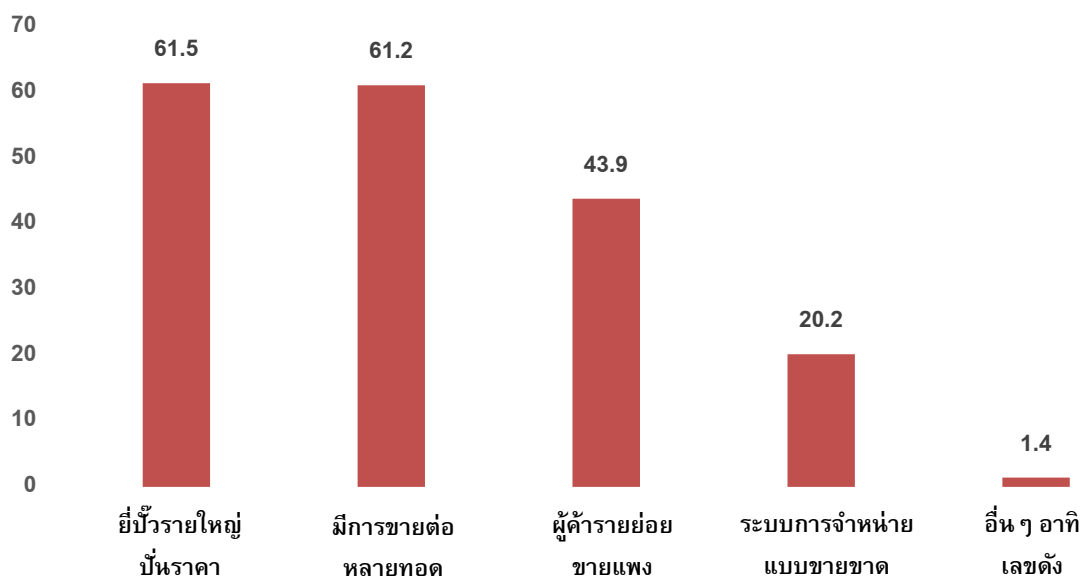
ประเด็น	รู้		ไม่รู้		รวม	
	จำนวน	ร้อยละ	จำนวน	ร้อยละ	จำนวน	ร้อยละ
1) สำนักงานสลากฯ จำหน่ายสลากฯ ระบบขายขาด ไม่รับซื้อคืนเลขที่ขายไม่ได้	1,121	37.5	1,872	62.5	2,993	100.0
2) สำนักงานสลากฯ นำเงินรายได้ตามราคาหน้าสลากฯ มาจัดสรรเป็นรางวัล คิดเป็นร้อยละ 60	766	25.5	2,236	74.5	3,002	100.0
3) ผู้ค้าส่งสลากฯ ซื้อสลากฯ โดยได้ส่วนลดจากราคาหน้าสลากฯ คิดเป็นร้อยละ 2	620	20.7	2,380	79.3	3,000	100.0
4) สำนักงานสลากฯ นำเงินรายได้เข้ารัฐตามราคาหน้าสลากฯ คิดเป็นร้อยละ 28	542	18.1	2,460	81.9	3,002	100.0
5) ผู้ค้าสลากฯ รายย่อย ซื้อสลากฯ โดยได้ส่วนลดจากราคาหน้าสลากฯ คิดเป็นร้อยละ 7	516	17.2	2,486	82.8	3,002	100.0
6) สำนักงานสลากฯ คิดค่าบริหารจัดการตามราคาหน้าสลากฯ คิดเป็นร้อยละ 3	458	15.3	2,542	84.7	3,000	100.0

## ตอนที่ 4 ความคิดเห็น ความเชื่อมั่นต่อการบริหารจัดการสลากกินแบ่งรัฐบาล

### 4.1 เหตุผลที่ราคาสลากกินแบ่งรัฐบาลสูงกว่าราคาหน้าสลาก

ตัวอย่างให้ทรรศนะถึงเหตุผลที่ทำให้สลากกินแบ่งรัฐบาลแพงกว่าที่กำหนดไว้หน้าสลาก 2 ส่วน ส่วนแรกเกี่ยวข้องกับปัญหาของระบบการบริหารจัดการ ประกอบด้วย 1) ยี่ปี่วรายใหญ่ปั่นราคา ร้อยละ 61.5 2) มีการขายต่อหลายทอด ร้อยละ 61.2 และ 3) ระบบการจำหน่ายสลากฯ แบบขายขาด ร้อยละ 20.2 อย่างไรก็ตามบางส่วนให้ความเห็นเชื่อมโยงไปถึงตัวผู้ค้าสลากรายย่อยว่า ขายแพง ซึ่งกลุ่มนี้มีอยู่ร้อยละ 43.9 (แผนภาพที่ 5)

แผนภาพที่ 5 แสดงค่าร้อยละของตัวอย่าง ที่ระบุความคิดเห็นต่อเหตุผลที่ทำให้สลากกินแบ่งรัฐบาลขายแพงกว่าราคาที่กำหนดไว้หน้าสลากฯ (เลือกได้มากกว่า 1 ข้อ)



### 4.2 ความเชื่อมั่นต่อการบริหารจัดการของสำนักงานสลากกินแบ่งรัฐบาล

เมื่อสอบถามถึงความเชื่อมั่นต่อความโปร่งใสในการบริหารจัดการของสำนักงานสลากฯ พบว่ามีความเห็นแยกเป็น 3 กลุ่ม ๆ แรกเชื่อมั่นว่ามีความโปร่งใสมากที่สุด รวมแล้วคิดเป็นร้อยละ 23.9 กลุ่มที่ 2 เชื่อมั่นในระดับปานกลาง ร้อยละ 47.7 ส่วนกลุ่มที่เชื่อมั่นน้อยถึงไม่เชื่อมั่นเลยมีอยู่รวมกันคิดเป็นร้อยละ 28.4 (ตารางที่ 22)

ตารางที่ 22 แสดงจำนวนและร้อยละของตัวอย่าง ที่ระบุความเชื่อมั่นต่อความโปร่งใสในการบริหารจัดการของสำนักงานสลากฯ

ลำดับ	ความเชื่อมั่นต่อความโปร่งใส	จำนวน	ร้อยละ
1	มากที่สุด	149	5.0
2	มาก	567	18.9
3	ปานกลาง	1431	47.7
4	น้อย	546	18.2
5	น้อยที่สุด / ไม่เชื่อมั่นเลย	306	10.2
<b>รวม</b>		<b>2,999</b>	<b>100.0</b>

ผลการสำรวจยังพบประเด็นที่เชื่อมโยงถึงความเชื่อมั่น ต่อความโปร่งใสในการบริหารจัดการว่า ตัวอย่างถึงร้อยละ 68.3 เชื่อว่ามีกลุ่มอิทธิพลเข้ามาเกี่ยวข้องกับกระบวนการค้าสลากกินแบ่งรัฐบาล ซึ่งตัวอย่างกลุ่มดังกล่าวส่วนใหญ่คือร้อยละ 67.4 คาดหวังให้มีการป้องกันกลุ่มอิทธิพลไม่ให้เข้ามาเกี่ยวข้องกับกระบวนการค้าสลากกินแบ่งรัฐบาล (ตารางที่ 23)

นอกจากนี้เมื่อสอบถามถึง “ห่วยลือค” ตัวอย่างถึง 3 ใน 4 หรือร้อยละ 75.6 เชื่อว่าห่วยลือคมีจริง ส่วนกลุ่มที่ไม่เชื่อว่ามีจริงมีอยู่เพียงร้อยละ 24.4 (ตารางที่ 24)

ตารางที่ 23 แสดงจำนวนและร้อยละของตัวอย่าง ที่ระบุความเชื่อว่ามีกลุ่มอิทธิพลเข้ามาเกี่ยวข้องกับกระบวนการค้าสลากกินแบ่งรัฐบาล

ลำดับ	ความเชื่อ	จำนวน	ร้อยละ
1	เชื่อ	2,049	68.3
	ความคาดหวังต่อการป้องกันกลุ่มอิทธิพลไม่ให้เข้ามาเกี่ยวข้อง	จำนวน	ร้อยละ
	1) มากที่สุด	734	36.1
	2) มาก	636	31.3
	3) ปานกลาง	397	19.5
	4) น้อย	176	8.7
	5) น้อยที่สุด / ไม่คาดหวัง	89	4.4
2	ไม่เชื่อ	311	10.4
3	ไม่แน่ใจ	639	21.3
	<b>รวม</b>	<b>2,999</b>	<b>100.0</b>

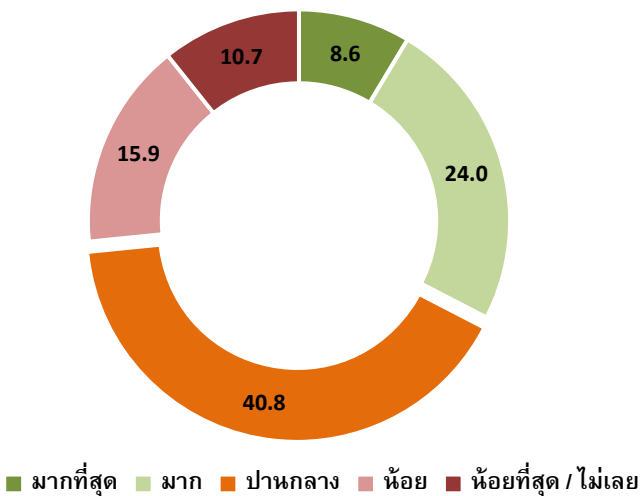
ตารางที่ 24 แสดงจำนวนและร้อยละของตัวอย่าง ที่ระบุความเชื่อต่อการมี “หวยลือค”

ลำดับ	ความเชื่อต่อการมี “หวยลือค”	จำนวน	ร้อยละ
1	เชื่อว่ามีจริง	2,219	75.6
2	ไม่เชื่อว่ามีจริง	715	24.4
	<b>รวม</b>	<b>2,934</b>	<b>100.0</b>

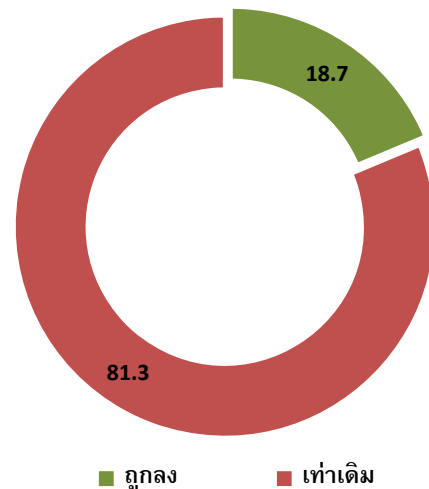
#### 4.2 ความเชื่อมั่นต่อรัฐบาลในการควบคุมราคาสลากกินแบ่งรัฐบาล และผลที่เกิดจากการควบคุม

ตัวอย่างมีความคิดเห็นแยกเป็น 3 กลุ่ม เมื่อสอบถามถึงความเชื่อมั่นต่อรัฐบาลในการควบคุมราคาสลากกินแบ่งรัฐบาลให้ตรงตามราคาที่กำหนด โดยร้อยละ 32.6 มีความเชื่อมั่นมากที่สุด ขณะที่ร้อยละ 40.8 มีความเชื่อมั่นในระดับปานกลาง และร้อยละ 26.6 ยังมีความเชื่อมั่นในระดับน้อยถึงน้อยที่สุด นอกจากนี้เมื่อสอบถามถึงการเปลี่ยนแปลงราคาหน้าสลากกินแบ่งรัฐบาล (งวดวันที่ 1 ตุลาคม 2557) ภายหลังจากมีมาตรการควบคุมราคาโดยรัฐบาล ร้อยละ 18.7 ระบุว่าซื้อสลากกินแบ่งรัฐบาลในราคาที่ต่ำลง ขณะที่ส่วนใหญ่คือร้อยละ 81.3 ยังคงซื้อสลากกินแบ่งรัฐบาลในราคาเท่าเดิม (แผนภาพที่ 6 - 7)

แผนภาพที่ 6 แสดงระดับความเชื่อมั่นต่อรัฐบาลในการควบคุมราคาสลากกินแบ่งรัฐบาลให้เป็นตามราคาหน้าสลากฯ (n = 3,001)



แผนภาพที่ 7 แสดงการเปลี่ยนแปลงราคาสลากกินแบ่งรัฐบาล (งวด 1 ตุลาคม 2557) ภายหลังจากมีมาตรการควบคุมราคาโดยรัฐบาล (n = 2,978)



## ตอนที่ 5 ความคิดเห็นต่อข้อเสนอเพื่อแก้ปัญหาสลากกินแบ่งรัฐบาล

ส่วนที่ 5 เป็นการสอบถามถึงความคิดเห็นต่อแนวทางการแก้ไขปัญหาสลากกินแบ่งรัฐบาล ตามแนวทางของเครือข่ายประชาชนปฏิรูปสลากฯ ทำการสอบถามรวม 10 แนวทาง ซึ่งผลการสำรวจโดยภาพรวมพบว่าตัวอย่างส่วนใหญ่เกินกว่าร้อยละ 70 เห็นด้วยกับแนวทางที่เป็นข้อเสนอทั้ง 10 แนวทาง ทั้งนี้แนวทางที่เห็นด้วยมากที่สุด 3 อันดับแรกประกอบด้วย

- 1) การจัดสรรโควตาสลากฯ ควรให้ความสำคัญกับกลุ่มผู้พิการ ผู้สูงอายุที่ไม่มีบ้านอายุ ผู้มีรายได้น้อย และกลุ่มองค์กรสาธารณะกุศลที่จำหน่ายสลากฯ จริง เห็นด้วยร้อยละ 87.1
- 2) สำนักงานสลากฯ เพิ่มสัดส่วนการกระจายสลากฯ ให้โควตาถึงมือผู้ค้าสลากรายย่อย โดยตรง ไม่น้อยกว่าร้อยละ 50 เห็นด้วยร้อยละ 84.7
- 3) ลดเป้าหมายในการนำเงินรายได้จากการจำหน่ายสลากฯ ส่งเข้ารัฐมากถึงร้อยละ 28 เพื่อนำเงินส่วนหนึ่งมาจัดสรรช่วยกิจการสาธารณะโดยตรง เห็นด้วยร้อยละ 84.5

การสำรวจครั้งนี้ยังได้สอบถามถึงประเด็นสำคัญ คือการเปลี่ยนแปลงปรัชญาพื้นฐานในการออกสลากกินแบ่งรัฐบาล จากเดิมเพื่อหารายได้เข้ารัฐ ไปเป็น “สลากฯ เพื่อสังคม” เพื่อนำเงินมาอุดหนุน/ส่งเสริมกิจกรรมเพื่อสร้างความเข้มแข็งให้ภาคประชาสังคม โดยมีตัวแทนภาคประชาชนร่วมกำกับดูแล ซึ่งในประเด็นดังกล่าวพบว่า ตัวอย่างส่วนใหญ่ถึงร้อยละ 92.7 เห็นด้วยกับการเปลี่ยนแปลง ขณะที่เพียงส่วนน้อยคือร้อยละ 7.3 ที่ไม่เห็นด้วย ซึ่งกลุ่มดังกล่าวให้เหตุผลสำคัญคือ “ไม่ไว้วางใจในความโปร่งใสขององค์กรที่จะมาบริหารสลากฯ แทนรัฐ ร้อยละ 50.0 รัฐบริหารดีอยู่แล้วร้อยละ 20.5 และไม่เห็นประโยชน์ของการปฏิรูปสลากฯ (ตารางที่ 25 - 26)

ตารางที่ 25 แสดงจำนวนและร้อยละของตัวอย่าง ที่ระบุความเห็นด้วยกับประเด็นต่าง ๆ

ประเด็น	เห็นด้วย		ไม่เห็นด้วย		รวม	
	จำนวน	ร้อยละ	จำนวน	ร้อยละ	จำนวน	ร้อยละ
1) การจัดสรรโควตาสลากฯ ควรให้ความสำคัญกับกลุ่ม ผู้พิการ ผู้สูงอายุที่ไม่มีบ้านอายุ ผู้มีรายได้น้อย และ กลุ่มองค์กรสาธารณะกุศลที่จำหน่ายสลากฯ จริง	2,609	87.1	386	12.9	2,995	100.0
2) สำนักงานสลากฯ เพิ่มสัดส่วนการกระจายสลากฯ ให้ โควตาถึงมือผู้ค้าสลากรายย่อย โดยตรง ไม่น้อยกว่า ร้อยละ 50	2,539	84.7	459	15.3	2,998	100.0
3) ลดเป้าหมายในการนำเงินรายได้จากการจำหน่าย สลากฯ ส่งเข้ารัฐมากถึงร้อยละ 28 เพื่อนำเงินส่วน หนึ่งมาจัดสรรช่วยกิจการสาธารณะโดยตรง	2,535	84.5	464	15.5	2,999	100.0
4) มีการขึ้นทะเบียนผู้ค้าสลากรายย่อย	2,505	83.6	491	16.4	2,996	100.0
5) ปรับราคาหน้าสลากฯ เป็นใบ (คู่) ละ 100 บาท พร้อมกับเพิ่มจำนวนรางวัล เช่น เพิ่มการออกรางวัลที่ 4 และ 5 และหมุนรางวัลเลขท้าย 3 ตัว เป็น 5 ครั้ง	2,487	83.1	507	16.9	2,994	100.0
6) ปรับลดสัดส่วนค่าบริหารของสำนักงานสลากฯ และ ส่วนแบ่งของผู้ค้าส่งสลากฯ เพื่อนำมาเพิ่มเป็น ส่วนลดราคาหน้าสลากฯ ให้ผู้ค้าสลากรายย่อย	2,440	81.4	558	18.6	2,998	100.0
7) จัดสรรรายได้ส่วนหนึ่งมาจัดตั้งเป็น กองทุนรับซื้อคืน สลากฯ ที่จำหน่ายไม่หมด และเป็นสวัสดิการให้ผู้ค้า สลากรายย่อยได้กู้ยืม	2,441	81.4	559	18.6	3,000	100.0
8) กำหนดจุดจำหน่ายให้ผู้ค้าสลากรายย่อยทั่วประเทศ	2,155	71.9	842	28.1	2,997	100.0
9) ยกเลิกรางวัลแจ็กพ็อตของสลากกินแบ่งรัฐบาล และ เพิ่มเงินรางวัลของรางวัลที่ 1 จาก 2 ล้าน เป็น 3 ล้านบาท (เหมือนสลากการกุศล)	2,118	70.6	881	29.4	2,999	100.0
10) ห้ามไม่ให้รวมชุดสลากฯ เลขเหมือน	2,108	70.5	881	29.5	2,989	100.0



ตารางที่ 26 แสดงจำนวนและร้อยละของตัวอย่าง ที่ระบุความคิดเห็นหากจะเปลี่ยนเป้าหมายการ  
 ออกสลากกินแบ่งรัฐบาล จากการหารายได้เข้ารัฐ เป็น “สลากฯ เพื่อสังคม” นำเงินมา  
 อุดหนุน/ส่งเสริมกิจกรรมเพื่อสร้างความเข้มแข็งให้ภาคประชาสังคม โดยมีตัวแทนภาค  
 ประชาชนร่วมกำกับดูแล

ลำดับ	ความคิดเห็น	จำนวน	ร้อยละ
1	เห็นด้วย	2,781	92.7
2	ไม่เห็นด้วย	218	7.3
	เพราะ	จำนวน	ร้อยละ
	1) ไม่ไว้วางใจในความโปร่งใสของ องค์กรที่จะมาบริหารสลากฯ แทนรัฐ	56	50.0
	2) รัฐบริหารดีอยู่แล้ว	23	20.5
	3) ไม่เห็นประโยชน์ของการปฏิรูป สลากฯ	13	11.6
	4) ไม่ทราบข้อมูลที่ชัดเจน ยังไม่แน่ใจ และไม่มั่นใจ	9	8.0
	5) อยากให้นำเงินไปช่วยคนจน โดยตรง (ไม่ต้องผ่านกลไกอื่น)	7	6.3
	6) กลัวรัฐสูญเสียรายได้ ประเทศเสีย งบประมาณ	4	3.6
	<b>รวม</b>	<b>2,999</b>	<b>100.0</b>

## ผลการสำรวจส่วนที่ 2 กลุ่มผู้ค้าสลากรายย่อย

การนำเสนอผลการสำรวจในส่วนนี้ แบ่งออกเป็น 5 ตอน ดังนี้

ตอนที่ 1 ข้อมูลทั่วไปของผู้ตอบแบบสอบถาม

ตอนที่ 2 ประสิทธิภาพการขายสลากกินแบ่งรัฐบาล (ลอตเตอรี่)

ตอนที่ 3 ความเชื่อมั่นต่อการบริหารจัดการสลากกินแบ่งรัฐบาล

ตอนที่ 4 ความคิดเห็นต่อข้อเสนอเพื่อแก้ปัญหาสลากกินแบ่งรัฐบาล

### ตอนที่ 1 ข้อมูลทั่วไปของผู้ตอบแบบสอบถาม

เพศ ตัวอย่างส่วนใหญ่คือร้อยละ 61.4 เป็นเพศหญิง ร้อยละ 38.6 เป็นเพศชาย

อายุ ตัวอย่างกว่าครึ่งคือร้อยละ 54.3 มีอายุตั้งแต่ 50 ปีขึ้นไป ขณะที่ร้อยละ 27.5 อยู่ในช่วงอายุระหว่าง 40 - 49 ปี ร้อยละ 13.7 อยู่ในช่วงอายุระหว่าง 30-39 ปี ส่วนกลุ่มที่อยู่ในช่วงอายุระหว่าง 20 - 29 ปี มีอยู่ร้อยละ 4.5

รายได้ส่วนบุคคลเฉลี่ยต่อเดือน ตัวอย่างส่วนใหญ่คือร้อยละ 70.7 มีรายได้เฉลี่ยต่อเดือนไม่เกิน 10,000 บาท ขณะที่ร้อยละ 23.7 มีรายได้เฉลี่ยต่อเดือนระหว่าง 10,001 - 20,000 บาท และร้อยละ 2.6 มีรายได้เฉลี่ยต่อเดือนระหว่าง 20,001 - 30,000 บาท ส่วนกลุ่มที่มีรายได้เฉลี่ยต่อเดือนเกินกว่า 30,000 บาท มีอยู่รวมกันคิดเป็นร้อยละ 3.0

อาชีพ ตัวอย่างเกินครึ่งคือร้อยละ 58.5 ประกอบอาชีพจำหน่ายสลากกินแบ่งรัฐบาลเป็นหลัก ไม่มีอาชีพอื่น ขณะที่ร้อยละ 41.5 มีการประกอบอาชีพอื่นร่วมด้วย อย่างไรก็ตามหากพิจารณารายได้จากการประกอบอาชีพอื่น ส่วนใหญ่คือร้อยละ 86.6 มีรายได้เฉลี่ยไม่เกิน 10,000 บาทต่อเดือน ส่วนกลุ่มที่มีรายได้จากการประกอบอาชีพอื่นเกินกว่า 10,000 บาท

ที่พักอาศัย ส่วนใหญ่คือร้อยละ 76.4 อาศัยอยู่ในจังหวัดที่จำหน่ายสลากกินแบ่งรัฐบาล ส่วนกลุ่มที่เหลือร้อยละ 23.6 เข้ามาในจังหวัดเฉพาะช่วงที่จำหน่ายสลากกินแบ่งรัฐบาล ซึ่งพบว่ากลุ่มนี้ส่วนใหญ่คือร้อยละ 83.6 มาจากจังหวัดในภาคตะวันออกเฉียงเหนือ

การลงทะเบียนผู้ค้า ส่วนใหญ่คือร้อยละ 76.3 มีการลงทะเบียนผู้ค้าสลากฯ ส่วนกลุ่มที่ยังไม่ได้ลงทะเบียนมีอยู่ร้อยละ 23.7

การรับโควตาสลากกินแบ่งรัฐบาล ตัวอย่างที่ระบุว่าได้รับโควตาสลากกินแบ่งรัฐบาลมีเป็นส่วนน้อยคือร้อยละ 20.0 ขณะที่ร้อยละ 80.0 ไม่ได้รับโควตา

(รายละเอียดพิจารณาได้จากตารางที่ 27 - 33)

ตารางที่ 27 แสดงจำนวนและร้อยละของตัวอย่าง จำแนกตามเพศ

ลำดับ	เพศ	จำนวน	ร้อยละ
1	ชาย	163	38.6
2	หญิง	259	61.4
รวม		422	100.0

ตารางที่ 28 แสดงจำนวนและร้อยละของตัวอย่าง จำแนกตามอายุ

ลำดับ	อายุ	จำนวน	ร้อยละ
1	20 - 29 ปี	19	4.5
2	30 - 39 ปี	58	13.7
3	40 - 49 ปี	116	27.5
4	50 - 59 ปี	145	34.4
5	60 ปีขึ้นไป	84	19.9
รวม		422	100.0

ตารางที่ 29 แสดงจำนวนและร้อยละของตัวอย่าง จำแนกตามรายได้จากการขาย

สลากกินแบ่งรัฐบาลเฉลี่ยต่อเดือน

ลำดับ	รายได้ส่วนบุคคลเฉลี่ยต่อเดือน	จำนวน	ร้อยละ
1	ไม่เกิน 5,000 บาท	64	15.2
2	5,001 - 10,000 บาท	234	55.5
3	10,001 - 20,000 บาท	100	23.7
4	20,001 - 30,000 บาท	11	2.6
5	30,001 - 50,000 บาท	9	2.1
6	มากกว่า 50,000 บาท	4	0.9
รวม		422	100.0

ตารางที่ 30 แสดงจำนวนและร้อยละของตัวอย่าง จำแนกตามการมีอาชีพอื่นนอกจากการขายสลากฯ

ลำดับ	การมีอาชีพอื่น	จำนวน	ร้อยละ
1	มีอาชีพอื่น	175	41.5
	โดยมีรายได้จากอาชีพอื่นเฉลี่ยต่อเดือน	จำนวน	ร้อยละ
	1) ไม่เกิน 5,000 บาท	67	39.2
	2) 5,001 - 10,000 บาท	81	47.4
	3) 10,001 - 20,000 บาท	16	9.4
	4) 20,001 - 30,000 บาท	3	1.8
	5) 30,001 - 50,000 บาท	3	1.8
	6) มากกว่า 50,000 บาท	1	0.6
2	ไม่มีอาชีพอื่น	247	58.5
	<b>รวม</b>	<b>422</b>	<b>100.0</b>

ตารางที่ 31 แสดงจำนวนและร้อยละของตัวอย่าง ที่ระบุงการมีพักอาศัยอยู่ประจำในจังหวัดที่ขายสลากฯ

ลำดับ	การมีพักอาศัยอยู่ประจำในจังหวัดที่ขายสลากฯ	จำนวน	ร้อยละ
1	อาศัยอยู่ประจำในจังหวัดนี้	317	76.4
2	เข้ามาเฉพาะช่วงเข้ามาขายสลากฯ	98	23.6
	โดยจังหวัดภูมิลำเนาคือ	จำนวน	ร้อยละ
	1) เลย	33	34.0
	2) มหาสารคาม	18	18.6
	3) ศรีสะเกษ	8	8.2
	4) สุรินทร์	7	7.2
	5) ชัยภูมิ	5	5.2
	6) สระบุรี	3	3.1
	7) ขอนแก่น	3	3.1
	8) ร้อยเอ็ด	3	3.1
	9) นครราชสีมา	2	2.1
	10) บุรีรัมย์	2	2.1
	11) อื่นๆ	11	11.3
	<b>รวม</b>	<b>422</b>	<b>100.0</b>

ตารางที่ 32 แสดงจำนวนและร้อยละของตัวอย่าง จำแนกตามการลงทะเบียนผู้ค้าสลากย

ลำดับ	การลงทะเบียนผู้ค้าสลากย	จำนวน	ร้อยละ
1	ลงทะเบียน	322	76.3
2	ไม่ได้ลงทะเบียน	100	23.7
	รวม	422	100.0

ตารางที่ 33 แสดงจำนวนและร้อยละของตัวอย่าง จำแนกตามการได้รับโควตาสลากย

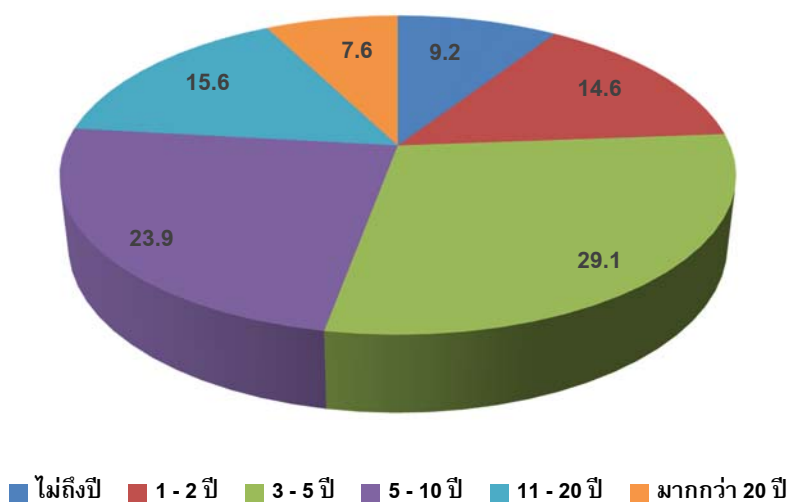
ลำดับ	การรับโควตาสลากย	จำนวน	ร้อยละ
1	ได้รับโควตา	84	20.0
2	ไม่ได้รับโควตา	336	80.0
	รวม	420	100.0

## ตอนที่ 2 ประสิทธิภาพการขายสลากกินแบ่งรัฐบาล (ลอตเตอรี่)

### 2.1 ระยะเวลา แหล่งที่ซื้อ และจำหน่ายสลากกินแบ่งรัฐบาล

ตัวอย่างมีระยะเวลาการจำหน่ายสลากกินแบ่งรัฐบาลกระจายกันไปหลายระดับ ตั้งแต่ไม่เกิน 1 ปี จนกระทั่งมากกว่า 20 ปี โดยกลุ่มที่มีมากที่สุดคือกลุ่มที่จำหน่ายมานานระหว่าง 3 - 5 ปี ร้อยละ 29.1 รองลงมาคือกลุ่มที่จำหน่ายมานาน 5 - 10 ปี ร้อยละ 23.9 จำหน่ายมานาน 11 - 20 ปี ร้อยละ 15.6 และ 1 - 2 ปี ร้อยละ 14.6 ส่วนที่จำหน่ายมานานเกิน 20 ปี และเพิ่งจำหน่ายไม่ถึงปี มีอยู่ร้อยละ 7.6 และ 9.2 ตามลำดับ (แผนภาพที่ 8)

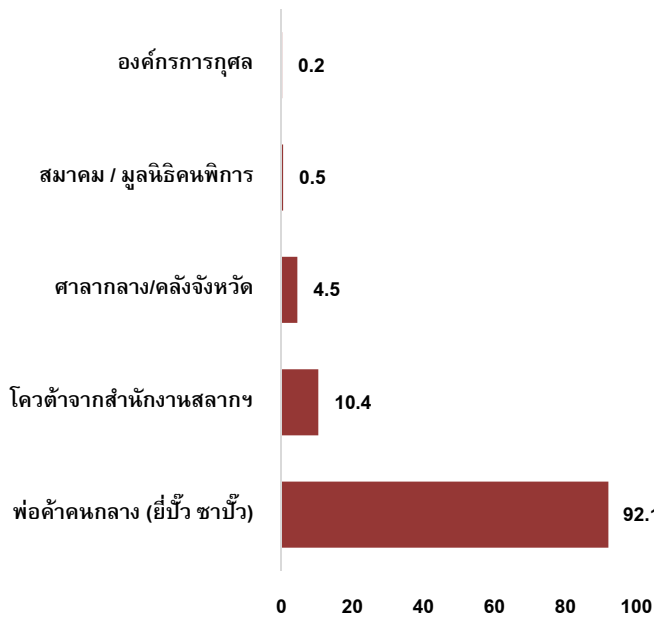
แผนภาพที่ 8 แสดงค่าร้อยละของตัวอย่าง จำแนกตามระยะเวลาที่จำหน่ายสลากกินแบ่งรัฐบาล



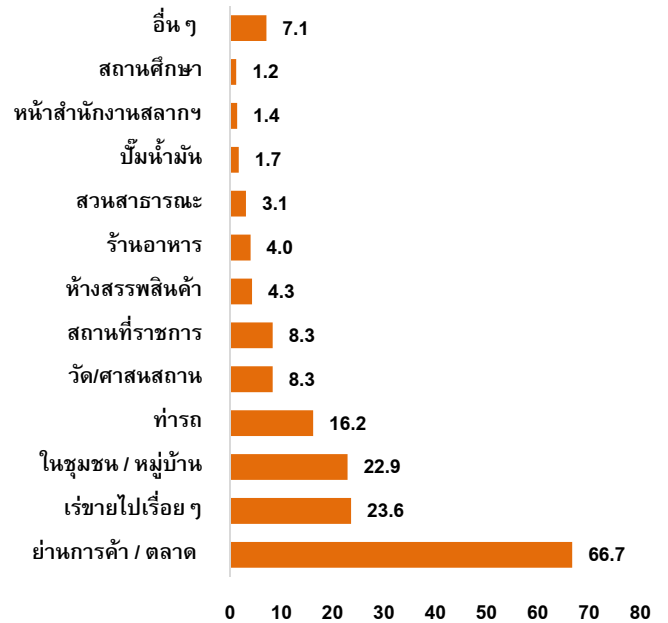
เมื่อพิจารณาถึงแหล่งที่รับสลากกินแบ่งรัฐบาลมาจำหน่ายพบว่าส่วนใหญ่ถึงร้อยละ 92.1 รับมาจากพ่อค้าคนกลาง (ยี่ปี่ว ชาปี่ว) ส่วนที่รับมาจากแหล่งอื่นมีไม่มากนัก ประกอบด้วย ได้โควตาจากสำนักงานสลากฯ ร้อยละ 10.4 รับจากศาลากลางจังหวัด / คลังจังหวัด ร้อยละ 4.5 รับจากสมาคม / มูลนิธิคนพิการ ร้อยละ 0.5 และรับจากองค์กรการกุศล ร้อยละ 0.2

สำหรับแหล่งที่ตัวอย่างใช้เป็นสถานที่จำหน่ายสลากกินแบ่งรัฐบาล ตัวอย่างร้อยละ ร้อยละ 66.7 ระบุว่า คือย่านการค้า / ตลาด รองลงมาร้อยละ 23.6 เป็นลักษณะการเร่จำหน่ายไปยังที่ต่างๆ ร้อยละ 22.9 จำหน่ายในชุมชน / หมู่บ้าน และร้อยละ 16.2 จำหน่ายในบริเวณท่ารถ ส่วนที่ระบุสถานที่อื่น เช่น วัด สถานที่ราชการ ห้างสรรพสินค้า มีไม่มากนักไม่ถึงร้อยละ 10 (แผนภาพที่ 9 - 10)

แผนภาพที่ 9 แสดงค่าร้อยละของตัวอย่าง ที่ระบุแหล่งที่รับสลากมาจำหน่าย (เลือกได้มากกว่า 1 ข้อ)



แผนภาพที่ 10 แสดงค่าร้อยละของตัวอย่าง ที่ระบุแหล่งที่ขายสลากกินแบ่งรัฐบาล (เลือกได้มากกว่า 1 ข้อ)



## 2.2 ราคาซื้อ ขาย และสถานการณ์ด้านการจำหน่ายสลากกินแบ่งรัฐบาล

ข้อมูลราคาซื้อขายครั้งนี้เป็นการสำรวจงวด ณ วันที่ 1 ตุลาคม 2557 ซึ่งพบว่า มีลักษณะการซื้อขาย ทั้งลักษณะเป็นเล่ม และเลขชุด ซึ่งเมื่อพิจารณาราคาเฉลี่ยที่ซื้อและขายจะพบว่าสูงกว่า ราคามาตรฐานที่กำหนดทั้งในรูปของการซื้อและขายปกติ และในลักษณะเลขชุด โดยมีสาระสำคัญดังนี้

1) ตัวอย่างส่วนใหญ่คือร้อยละ 87.2 มีลักษณะการซื้อสลากกินแบ่งรัฐบาลเป็นเล่ม โดยกลุ่มดังกล่าว มียอดซื้อเฉลี่ยที่ 8 เล่ม และราคาเฉลี่ยที่ซื้อต่อเล่มคือ 9,441 บาท ส่วนราคาขายเฉลี่ยอยู่ที่ใบ (คู่) ละ 106 บาท

2) ร้อยละ 26.8 ซื้อสลากชุดแบบ 5 ใบ (คู่) โดยยอดซื้อเฉลี่ยอยู่ที่ 28 ชุด และราคาเฉลี่ยที่ซื้อต่อชุดคือ 494 ราคาขายเฉลี่ย 560 บาท

3) ร้อยละ 18.7 ซื้อสลากชุดแบบ 10 ใบ (คู่) โดยยอดซื้อเฉลี่ยอยู่ที่ 12 ชุด และราคาเฉลี่ยที่ซื้อต่อชุดคือ 987 ราคาขายเฉลี่ย 1,130 บาท

ด้านเงินลงทุนที่ใช้ในการซื้อสลากมาจำหน่าย พบว่ามีตั้งแต่ 3,000 ไปจนถึง 300,000 บาท โดยมีค่าเฉลี่ยอยู่ที่ 78,787 บาทต่องวด ขณะเดียวกันเมื่อสอบถามเรื่องสถานการณ์ด้านการจำหน่าย พบว่า ตัวอย่างถึงร้อยละ 56.4 สามารถขายได้ตามราคาปกติทั้งหมด ขณะที่ร้อยละ 43.6 ขายไม่หมดทำให้ต้องลดราคาหรือรับส่วนที่เหลือไว้เองโดยมีค่าเฉลี่ยจำนวนสลากฯ ที่ต้องลดราคาหรือรับไว้เองอยู่ที่ 53 ใบ (คู่) (ตารางที่ 34 - 36)

ตารางที่ 34 แสดงรูปแบบการซื้อสลากฯ จำนวน และราคาซื้อ-ขายของงวดวันที่ 1 ตุลาคม 2557

รูปแบบ	จำนวน	ราคาซื้อ	ราคาขาย
1) ซื้อเป็นเล่ม ร้อยละ 87.2	ค่าต่ำสุด 1 เล่ม ค่าสูงสุด 30 เล่ม ค่าเฉลี่ย 8 เล่ม (n = 368)	ค่าต่ำสุด 7,440 บาท/เล่ม ค่าสูงสุด 10,000 บาท/เล่ม ค่าเฉลี่ย 9,441 บาท/เล่ม (n = 367)	ค่าต่ำสุด 80 บาท/ใบ (คู่) ค่าสูงสุด 120 บาท/ใบ (คู่) ค่าเฉลี่ย 106 บาท/ใบ (คู่) (n = 363)
2) ซื้อเป็นชุด 5 ใบ (คู่) ร้อยละ 26.8	ค่าต่ำสุด 2 ชุด ค่าสูงสุด 200 ชุด ค่าเฉลี่ย 28 ชุด (n = 113)	ค่าต่ำสุด 430 บาท/ชุด ค่าสูงสุด 600 บาท/ชุด ค่าเฉลี่ย 494 บาท/ชุด (n = 109)	ค่าต่ำสุด 450 บาท/ชุด ค่าสูงสุด 650 บาท/ชุด ค่าเฉลี่ย 560 บาท/ชุด (n = 108)
3) ซื้อเป็นชุด 10 ใบ (คู่) ร้อยละ 18.7	ค่าต่ำสุด 1 ชุด ค่าสูงสุด 100 ชุด ค่าเฉลี่ย 12 ชุด (n = 79)	ค่าต่ำสุด 800 บาท/ชุด ค่าสูงสุด 1,300 บาท/ชุด ค่าเฉลี่ย 987 บาท/ชุด (n = 79)	ค่าต่ำสุด 950 บาท/ชุด ค่าสูงสุด 1,500 บาท/ชุด ค่าเฉลี่ย 1,130 บาท/ชุด (n = 78)

ตารางที่ 35 แสดงจำนวนและร้อยละของตัวอย่าง ที่ระบุจำนวนเงินลงทุนซื้อสลากฯ ในแต่ละงวด โดยประมาณ

ลำดับ	จำนวนเงินลงทุนซื้อสลากฯ ในแต่ละงวด	จำนวน	ร้อยละ
1	ไม่เกิน 30,000 บาท	101	25.2
2	30,001 - 60,000 บาท	124	31.0
3	60,001 - 100,000 บาท	103	25.8
4	มากกว่า 100,000 บาท	72	18.0
<b>รวม</b>		<b>400</b>	<b>100.0</b>

ค่าต่ำสุด 5,000 บาท

ค่าสูงสุด 300,000 บาท

ค่าเฉลี่ย 78,787 บาท



ตารางที่ 36 แสดงจำนวนและร้อยละของตัวอย่าง ที่ระบุการขายสลากย ลดราคาจากราคาปกติที่  
 เคยขาย ในงวดวันที่ 1 ตุลาคม 2557

ลำดับ	การขายสลากย ลดราคา			จำนวน	ร้อยละ
1	สามารถขายราคาปกติได้ทั้งหมด			237	56.4
2	ต้องลดราคาหรือรับไว้เอง			183	43.6
	จำนวนประมาณ*	จำนวน	ร้อยละ		
	1) ไม่เกิน 10 ใบ (คู่)	40	23.1		
	2) 11 - 20 ใบ (คู่)	24	13.9		
	3) 21 - 50 ใบ (คู่)	49	28.3		
	4) 51 - 100 ใบ (คู่)	49	28.3		
	5) มากกว่า 100 ใบ (คู่)	11	6.4		
	<b>รวม</b>			<b>420</b>	<b>100.0</b>
*ค่าต่ำสุด 2 ใบ (คู่)		ค่าสูงสุด 200 ใบ (คู่)	ค่าเฉลี่ย 53 ใบ (คู่)		

## 2.3 ปัญหาจากการจำหน่ายสลากกินแบ่งรัฐบาล

ตัวอย่างระบุถึงปัญหาจากการจำหน่ายสลากกินแบ่งรัฐบาลที่ค่อนข้างหลากหลาย แต่ปัญหาที่ถูกระบุถึงมากที่สุด 3 อันดับแรกคือ ราคาที่ซื้อแพง ทำให้ขายยาก กำไรน้อย ร้อยละ 81.3 ปัญหาที่พบรองลงมาสลากฯ เหลือ ขายไม่หมด ร้อยละ 61.5 และไม่ได้รับโควตาตรง ร้อยละ 55.3 (ตารางที่ 37)

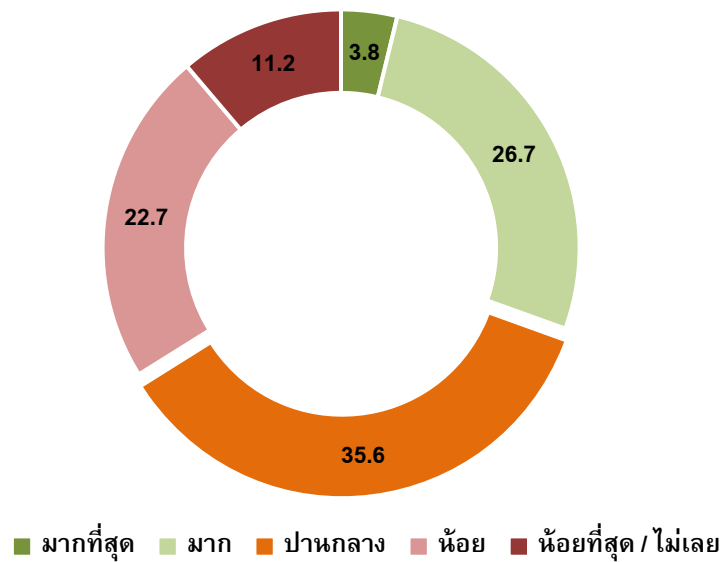
ตารางที่ 37 แสดงจำนวนและร้อยละของตัวอย่าง ที่ระบุปัญหาที่เคยประสบจากการขายสลากฯ (เลือกได้มากกว่า 1 ข้อ)

ลำดับ	ปัญหาที่เคยประสบจากการขายสลากฯ	จำนวน	ร้อยละ
1	ราคาที่ซื้อแพง ทำให้ขายยาก กำไรน้อย	338	81.3
2	สลากฯ เหลือ ขายไม่หมด	256	61.5
3	ไม่ได้รับโควตาตรง	230	55.3
4	มีต้นทุนสูง จากการเดินทางไปขายสลากฯ	163	39.2
5	กำไรจากการขายสลากฯ ต่ำกว่าไม่เพียงพอต่อการยังชีพ	161	38.7
6	มีจำนวนผู้ค้าสลากฯ หลายรายในจุดเดียวกัน	143	34.4
7	ไม่สามารถลงทะเบียนเป็นผู้ค้าสลากฯ ได้	111	26.7
8	ขาดแหล่งเงินทุนกู้ยืมในระบบ	98	23.6
9	ได้รับโควตาไม่เพียงพอต่อการขาย	86	20.7
10	ถูกตำรวจจับ เนื่องจากขายเกินราคาหน้าสลากฯ	66	15.9
11	อื่นๆ ได้แก่ มีผู้ค้าสลากจากต่างถิ่นมาแย่งลูกค้า และมีผู้ค้ารายใหญ่มาขายตัดหน้าผู้ค้ารายย่อย	2	0.5

### ตอนที่ 3 ความเชื่อมั่นต่อการบริหารจัดการของสำนักงานสลากกินแบ่งรัฐบาล

เมื่อสอบถามถึงระดับความเชื่อมั่นต่อความโปร่งใสในการบริหารจัดการของสำนักงานสลากกินแบ่งรัฐบาลมากน้อยเพียงใด ตัวอย่างแสดงความคิดเห็นโดยจำแนกเป็น 3 กลุ่ม กลุ่มแรกมีความเชื่อมั่นมากถึงมากที่สุด คิดเป็นร้อยละ 30.5 กลุ่มที่สองเชื่อมั่นในระดับปานกลาง ร้อยละ 35.6 และกลุ่มสุดท้ายเชื่อมั่นน้อยถึงไม่เชื่อมั่นเลย มีอยู่ร้อยละ 33.9 (แผนภาพที่ 11)

แผนภาพที่ 11 แสดงค่าร้อยละของตัวอย่าง ที่ระบุความเชื่อมั่นต่อความโปร่งใสในการบริหารจัดการของสำนักงานสลากกินแบ่งรัฐบาล ( n = 419)



#### ตอนที่ 4 ความคิดเห็นต่อข้อเสนอเพื่อแก้ปัญหาสลากกินแบ่งรัฐบาล

ส่วนที่ 4 เป็นการสอบถามถึงความคิดเห็นต่อแนวทางการแก้ไขปัญหาสลากกินแบ่งรัฐบาล ตามแนวทางของเครือข่ายประชาชนปฏิรูปสลากฯ ทำการสอบถามรวม 7 แนวทาง ผลการสำรวจโดยภาพรวมพบว่าตัวอย่างส่วนใหญ่เห็นด้วยกับแนวทางที่เสนอ โดยแนวทางที่เห็นด้วยมากที่สุด 3 อันดับแรก ประกอบด้วย

- 1) ให้ผู้ค้าสลากรายย่อย รับสลากฯ ตามโควตาได้ในพื้นที่ระดับอำเภอ (สถานที่รับอยู่ในตัวอำเภอ) เห็นด้วยร้อยละ 91.6
- 2) จัดสรรรายได้ส่วนหนึ่ง มาจัดตั้งเป็นกองทุนรับซื้อคืนสลากฯ ที่จำหน่ายไม่หมด และเป็นสวัสดิการให้ผู้ค้าสลากรายย่อยได้กู้ยืม เห็นด้วยร้อยละ 90.0
- 3) สำนักงานสลากฯ เพิ่มสัดส่วนการกระจายสลากฯ ให้ถึงมือผู้ค้าสลากรายย่อย โดยตรง ไม่น้อยกว่าร้อยละ 50 เห็นด้วยร้อยละ 89.3

อย่างไรก็ตามพบข้อสังเกต สำหรับกรณีข้อเสนอให้มีการกำหนดจุดจำหน่ายให้ผู้ค้าสลากรายย่อยทั่วประเทศว่า มีตัวอย่างที่ระบุไม่เห็นด้วยกับข้อเสนอดังกล่าวในสัดส่วนที่สูงกว่าข้อเสนอด้านอื่นๆ ก่อนข้างชัดเจน คิดเป็นร้อยละ 43.9 (ตารางที่ 38)

ประเด็นที่น่าสนใจอีกประการคือ ความคิดเห็นต่อจำนวนโควตาสลากกินแบ่งรัฐบาล ที่ควรจัดสรรให้ผู้จำหน่ายรายย่อย ซึ่งพบว่าเฉลี่ยควรอยู่ที่ 8 เล่ม ทั้งนี้ตัวอย่างร้อยละ 45.0 เห็นว่าควรอยู่ระหว่าง 6 - 10 เล่ม ขณะที่ร้อยละ 39.6 เห็นว่าควรอยู่ที่ 4 - 5 เล่ม ส่วนกลุ่มที่เห็นว่าควรกำหนดจำนวนโควตาที่ 1 - 3 เล่ม และมากกว่า 10 เล่มมีไม่มากนักคิดเป็นร้อยละ 8.0 และ 7.4 ตามลำดับ (ตารางที่ 39)

ตัวอย่างยังระบุถึงข้อเสนอแนะหลายด้านเพื่อการพัฒนาปรับปรุงระบบการบริหารจัดการสลากกินแบ่งรัฐบาล โดยข้อเสนอที่มีการระบุถึงมากที่สุด 3 อันดับแรก คือ

- 1) ให้ยกเลิกพ่อค้าคนกลาง (ยี่ปั้ว ซาปั้ว) โดยให้รัฐเป็นผู้กระจายสลากฯ เอง ร้อยละ 24.1
- 2) ควรเพิ่มโควตาให้ผู้ค้าสลากรายย่อย ร้อยละ 21.9
- 3) ควรกำหนดราคาสลากฯ ให้แน่นอน รวมถึงควรขายตามราคาหน้าสลากฯ และกระจายโควตาให้ทั่วถึงเท่ากัน คือร้อยละ 17.0 (ตารางที่ 40)

ตารางที่ 38 แสดงจำนวนและร้อยละของตัวอย่าง ที่ระบุความเห็นด้วยกับประเด็นต่าง ๆ

ประเด็น	เห็นด้วย		ไม่เห็นด้วย		รวม	
	จำนวน	ร้อยละ	จำนวน	ร้อยละ	จำนวน	ร้อยละ
1) ให้ผู้ค้าสลากรายย่อย รับสลากฯ ตามโควตาได้ในพื้นที่ระดับอำเภอ (สถานที่รับอยู่ในตัวอำเภอ)	383	91.6	35	8.4	418	100.0
2) จัดสรรรายได้ส่วนหนึ่ง มาจัดตั้งเป็นกองทุนรับซื้อคืนสลากฯ ที่จำหน่ายไม่หมด และเป็นสวัสดิการให้ผู้ค้าสลากรายย่อยได้กู้ยืม	376	90.0	42	10.0	418	100.0
3) สำนักงานสลากฯ เพิ่มสัดส่วนการกระจายสลากฯ ให้ถึงมือผู้ค้าสลากรายย่อย โดยตรง ไม่น้อยกว่าร้อยละ 50	374	89.3	45	10.7	419	100.0
4) การจัดสรรสลากฯ ควรให้ความสำคัญกับกลุ่มผู้พิการ ผู้สูงอายุที่ไม่มีบ้านอายุ ผู้มีรายได้น้อย และกลุ่มองค์กรสาธารณะกุศลที่จำหน่ายสลากฯ จริง	374	89.0	46	11.0	420	100.0
5) มีการขึ้นทะเบียนผู้จำหน่ายสลากฯ	348	83.3	70	16.7	418	100.0
6) ปรับราคาหน้าสลากฯ เป็นใบ (คู่) ละ 100 บาท พร้อมกับเพิ่มจำนวนรางวัล เช่น เพิ่มการออกรางวัลที่ 4 และ 5 เพิ่มการหมุนรางวัลเลขท้าย 3 ตัว และ 2 ตัว	315	75.0	105	25.0	420	100.0
7) กำหนดจุดจำหน่ายให้ผู้ค้าสลากรายย่อยทั่วประเทศ	234	56.1	183	43.9	417	100.0

ตารางที่ 39 แสดงจำนวนและร้อยละของตัวอย่าง ที่ระบุจำนวนโควตาสลากฯ อย่างน้อยที่สำนักงานสลากฯ ควรจัดสรรให้ผู้ค้าสลากรายย่อย

ลำดับ	จำนวนโควตาสลากฯ อย่างน้อย	จำนวน	ร้อยละ
1	1 - 3 เล่ม	33	8.0
2	4 - 5 เล่ม	161	39.6
3	6 - 10 เล่ม	183	45.0
4	มากกว่า 10 เล่ม	30	7.4
<b>รวม</b>		<b>407</b>	<b>100.0</b>

ค่าต่ำสุด 1 เล่ม

ค่าสูงสุด 100 เล่ม

ค่าเฉลี่ย 8 เล่ม

ตารางที่ 40 แสดงจำนวนและร้อยละของตัวอย่าง ที่ระบุข้อเสนอแนะต่อการจัดการสลากกินแบ่งรัฐบาล เพื่อสร้างความเป็นธรรม โปร่งใส และเป็นประโยชน์ต่อสังคม (ตอบได้มากกว่า 1 ข้อ)

ลำดับ	ข้อเสนอแนะ	จำนวน	ร้อยละ
1	ยกเลิกพ่อค้าคนกลาง (ยี่ปั้ว ซาปั้ว) โดยให้รัฐกระจายสลากฯ เอง	54	24.1
2	เพิ่มโควตาให้ผู้ค้าสลากรายย่อย	49	21.9
3	กำหนดราคาสลากฯ แนนอน และขายตามราคาหน้าสลากฯ	38	17.0
4	กระจายโควตาให้ทั่วถึง	38	17.0
5	ลดราคาสลากฯ จากสำนักงานสลากฯ	36	16.1
6	ควบคุมราคาจากพ่อค้าคนกลาง (ยี่ปั้ว ซาปั้ว)	28	12.5
7	เพิ่มรางวัล	9	4.0
8	ลงทะเบียนผู้ค้าสลากฯ	9	4.0
9	เพิ่มการตรวจสอบการจัดสรรโควตาให้ผู้ค้าสลากตัวจริง	8	3.6
10	สนง.สลากต้องโปร่งใสในการบริหารงาน	7	3.1
11	รับซื้อสลากฯ ที่ขายไม่หมดคืน	4	1.8
12	กำหนดจุดขาย	4	1.8
13	อื่นๆ ได้แก่ ใช้กฎหมายบังคับไม่ให้ยี่ปั้วซาปั้วที่ขายแพ่ง จัดส่งแต่ละจังหวัดให้เท่ากัน ไม่ควรจำกัดพื้นที่ขายเฉพาะจังหวัดตัวเอง ปรับราคาหน้าสลากฯ เป็น 100 บาท เพิ่มจำนวนสลากฯ ลดโควตายี่ปั้วซาปั้ว สำนักงานสลากฯ เปิดขายสลากฯ เอง จับคนที่ขายสลากเกินราคาจริงจัง	17	7.6

การสำรวจครั้งนี้ยังได้สอบถามถึงประเด็นสำคัญ คือการเปลี่ยนแปลงปรัชญาพื้นฐานในการออกสลากกินแบ่งรัฐบาล จากเดิมเพื่อหารายได้เข้ารัฐ ไปเป็น “สลากฯ เพื่อสังคม” เพื่อนำเงินมาอุดหนุน/ส่งเสริมกิจกรรมเพื่อสร้างความเข้มแข็งให้ภาคประชาสังคม โดยมีตัวแทนภาคประชาชนร่วมกำกับดูแล ซึ่งในประเด็นดังกล่าวพบว่า ตัวอย่างส่วนใหญ่ถึงร้อยละ 93.0 เห็นด้วยกับการเปลี่ยนแปลง ขณะที่เพียงส่วนน้อยคือร้อยละ 7.0 ที่ไม่เห็นด้วย ซึ่งกลุ่มดังกล่าวให้เหตุผลสำคัญคือ ไม่ไว้วางใจในความโปร่งใสขององค์กรที่จะมาบริหารสลากฯ แทนรัฐ คิดเป็นร้อยละ 47.4 กลัวรัฐสูญเสयरายได้และรัฐบริหารดีอยู่แล้วเท่ากันที่ร้อยละ 15.8 (ตารางที่ 41)

**ตารางที่ 41 แสดงจำนวนและร้อยละของตัวอย่าง ที่ระบุความคิดเห็นหากจะเปลี่ยนเป้าหมายการออกสลากกินแบ่งรัฐบาล จากการหารายได้เข้ารัฐ เป็น “สลากฯ เพื่อสังคม” นำเงินมาอุดหนุน/ส่งเสริมกิจกรรมเพื่อสร้างความเข้มแข็งให้ภาคประชาสังคม โดยมีตัวแทนภาคประชาชนร่วมกำกับดูแล**

ลำดับ	ความคิดเห็น	จำนวน	ร้อยละ
1	เห็นด้วย	385	93.0
2	ไม่เห็นด้วย	29	7.0
	เพราะ	จำนวน	ร้อยละ
	1) ไม่ไว้วางใจในความโปร่งใสขององค์กรที่จะมาบริหารสลากฯ แทนรัฐ	9	47.4
	2) กลัวรัฐสูญเสयरายได้ ประเทศเสียหายประมาณ	3	15.8
	3) รัฐบริหารดีอยู่แล้ว	3	15.8
	4) ไม่เห็นประโยชน์ของการปฏิรูปสลากฯ	2	10.5
	5) ไม่ทราบข้อมูลที่ชัดเจน ยังไม่แน่ใจและไม่มั่นใจ	2	10.5
	<b>รวม</b>	<b>414</b>	<b>100.0</b>

## บทที่ 4

### บทสรุป วิเคราะห์ และอภิปรายผล

การสำรวจการสำรวจความคิดเห็นต่อข้อเสนอเพื่อแก้ปัญหาสลากกินแบ่งรัฐบาลครั้งนี้ ทำการสำรวจจากกลุ่มเป้าหมายรวม 2 กลุ่มคือประชาชนที่ซื้อสลากกินแบ่งรัฐบาลในปี 2557 ที่มีอายุตั้งแต่ 18 ปีขึ้นไป จำนวน 3,005 ตัวอย่าง และผู้ค้าสลากรายย่อยจำนวน 422 ตัวอย่าง จากพื้นที่ 9 จังหวัดในทุกภูมิภาค ผลการศึกษาสรุปได้ดังนี้

#### บทสรุป

##### 1. กลุ่มผู้ซื้อสลากกินแบ่งรัฐบาล

###### 1.1 พฤติกรรมการซื้อสลากกินแบ่งรัฐบาล

ภาพโดยรวมพบว่าตัวอย่างเกินกว่าครึ่งซื้อสลากกินแบ่งทุกเดือน โดยมีเหตุผลสำคัญ 2 ประการคือหวังรวย / ได้เงินก้อนใหญ่ และได้ลุ้นสนุก / ชอบเสี่ยงโชค ผลสำรวจยังพบว่า พฤติกรรมดังกล่าวไม่แตกต่างกันระหว่างผู้บริโภคชายและหญิง รวมถึงผู้บริโภคในพื้นที่กรุงเทพมหานครและต่างจังหวัด แต่ความแตกต่างพบได้จากสถานภาพสมรสและระดับการศึกษา โดย

- กลุ่มที่สมรสแล้วซื้อสลากกินแบ่งรัฐบาลบ่อยกว่ากลุ่มที่โสด
- กลุ่มที่มีการศึกษาดำคือกลุ่มที่จบประถมศึกษา / ไม่ได้เรียน ซื้อสลากกินแบ่งรัฐบาลบ่อยกว่ากลุ่มอื่นๆ อย่างชัดเจน

ทั้งนี้จำนวนสลากกินแบ่งรัฐบาลที่ซื้อโดยเฉลี่ยอยู่ที่ 3 ใบ (คู่) ขณะที่ประมาณ 1 ใน 5 เคยซื้อสลากกินแบ่งรัฐบาลแบบชุด โดยแหล่งสำคัญที่ซื้อสลากฯ คือ ย่านการค้า / ตลาด และภายในชุมชน / หมู่บ้าน

ส่วนใหญ่มักร้อยละ 99 ซื้อสลากกินแบ่งรัฐบาลในราคาที่สูงกว่าราคาหน้าสลากฯ (80 บาท) โดยราคาเฉลี่ยที่ซื้อพบว่าอยู่ที่ 106 บาทสูงกว่าราคาหน้าสลากฯ ถึง 26 บาท

ผลการสำรวจยังพบว่า นอกจากซื้อสลากกินแบ่งรัฐบาลแล้ว ตัวอย่างเกินกว่าร้อยละ 70 ยังซื้อหวยใต้ดินอีกด้วย โดยกลุ่มที่อยู่ในพื้นที่ต่างจังหวัดโดยเฉพาะในเมืองใหญ่มีแนวโน้มซื้อหวยใต้ดินมากกว่า กลุ่มที่อยู่ในพื้นที่กรุงเทพมหานคร ขณะที่กลุ่มที่สมรสแล้วมีแนวโน้มซื้อหวยใต้ดินมากกว่ากลุ่มที่ยังโสด

###### 1.2 การรับรู้ต่อการบริหารจัดการสลากกินแบ่งรัฐบาล

ตัวอย่างซึ่งเป็นผู้บริโภค ส่วนใหญ่ไม่ทราบถึงแนวทางการบริหารจัดการสลากกินแบ่งรัฐบาล โดยด้านที่มีการรับรู้มากที่สุดคือ การจำหน่ายสลากฯ ด้วยระบบขายขาด (ไม่รับซื้อคืน) คิดเป็นร้อยละ 37.5 ขณะที่ด้านอื่นๆ พบว่ามีการรับรู้ต่ำไม่ถึงร้อยละ 30



### 1.3 ความคิดเห็น ความเชื่อมั่นต่อการบริหารจัดการสลากกินแบ่งรัฐบาล

ตัวอย่างส่วนใหญ่เห็นว่าเหตุผลที่ทำให้สลากกินแบ่งรัฐบาลแพงกว่าที่กำหนด คือ ยี่สิบรายใหญ่ปั่นราคา และมีการขายต่อหลายทอด

ด้านความเชื่อมั่นต่อการบริหารจัดการ มีเพียงประมาณ 1 ใน 4 ที่เชื่อมั่นต่อความความโปร่งใสในการบริหารจัดการของสำนักงานสลากฯ ขณะที่ส่วนใหญ่เกือบร้อยละ 70 เชื่อว่ากลุ่มอิทธิพลเข้ามาเกี่ยวข้องกับกระบวนการค้าสลากกินแบ่งรัฐบาล และกว่าร้อยละ 75 เชื่อว่าห่วยลือคมีจริง

ด้านการควบคุมราคาสลากกินแบ่งรัฐบาลให้ตรงตามราคาหน้าสลากฯ พบว่ามีเพียงประมาณ 1 ใน 3 ที่เชื่อมั่นมากถึงมากที่สุดว่ารัฐบาลปัจจุบันจะสามารถควบคุมราคาขายสลากฯ ให้ตรงตามราคาที่กำหนดได้ ขณะที่ข้อมูลราคาซื้อขายในงวดวันที่ 1 ตุลาคม 2557 ภายหลังจากมีมาตรการควบคุมราคา พบว่าส่วนใหญ่กว่าร้อยละ 80 ยังคงซื้อสลากกินแบ่งรัฐบาลในราคาเท่าเดิม

### 1.4 ความคิดเห็นต่อข้อเสนอเพื่อแก้ปัญหาสลากกินแบ่งรัฐบาล

เมื่อสอบถามถึงความคิดเห็นต่อแนวทางการแก้ไขปัญหาสลากกินแบ่งรัฐบาล ตามแนวทางของเครือข่ายประชาชนปฏิรูปสลากฯ รวม 10 แนวทาง ตัวอย่างส่วนใหญ่เกินกว่าร้อยละ 70 เห็นด้วยกับแนวทางที่เป็นข้อเสนอทั้ง 10 แนวทาง โดยแนวทางที่เห็นด้วยมากที่สุด 3 อันดับแรกประกอบด้วย

- 1) การจัดสรรโควตาสลากฯ ควรให้ความสำคัญกับกลุ่มผู้พิการ ผู้สูงอายุที่ไม่มีบำนาญ ผู้มีรายได้น้อย และกลุ่มองค์กรสาธารณกุศลที่จำหน่ายสลากฯ จริง
- 2) สำนักงานสลากฯ เพิ่มสัดส่วนการกระจายสลากฯ ให้โควตาถึงมือผู้ค้าสลากรายย่อย โดยตรง ไม่น้อยกว่าร้อยละ 50
- 3) ลดเป้าหมายในการนำเงินรายได้จากการจำหน่ายสลากฯ ส่งเข้ารัฐมากถึงร้อยละ 28 เพื่อนำเงินส่วนหนึ่งมาจัดสรรช่วยกิจการสาธารณะโดยตรง

นอกจากนี้ยังพบว่า ส่วนใหญ่เกินกว่าร้อยละ 90 เห็นด้วยกับการเปลี่ยนแปลงปรัชญาพื้นฐานในการออกสลากกินแบ่งรัฐบาล จากเดิมเพื่อหารายได้เข้ารัฐ ไปเป็น “สลากฯ เพื่อสังคม” เพื่อนำเงินมาอุดหนุน/ส่งเสริมกิจกรรมเพื่อสร้างความเข้มแข็งให้ภาคประชาสังคม โดยมีตัวแทนภาคประชาชนร่วมกำกับดูแล ซึ่งกลุ่มที่ยังไม่เห็นด้วย ให้เหตุผลสำคัญคือ ไม่ไว้วางใจในความโปร่งใสขององค์กรที่จะมาบริหารสลากฯ แทนรัฐ

## 2. กลุ่มผู้ค้าสลากรายย่อย

### 2.1 ข้อมูลทั่วไป

ตัวอย่างส่วนใหญ่เป็นเพศหญิง และครึ่งหนึ่งมีอายุ 50 ปีขึ้นไป นอกจากนี้ยังพบว่า กลุ่มดังกล่าวมีรายได้เฉลี่ยจากการประกอบอาชีพจำหน่ายสลากฯ ไม่เกิน 10,000 บาทต่อเดือน และกว่าร้อยละ 60 ขายสลากฯ เป็นหลักไม่มีรายได้จากอาชีพอื่น

ส่วนใหญ่เกินกว่าร้อยละ 75 ลงทะเบียนผู้ค้าสลากฯ อย่างไรก็ตามที่พบว่าได้รับโควตายังมีเพียงร้อยละ 20

## 2.2 ประสบการณ์การขายสลากกินแบ่งรัฐบาล (ลอตเตอรี่)

กว่า 2 ใน 3 เป็นผู้จำหน่ายที่ขายสลากกินแบ่งรัฐบาลมานาน 3 ปีขึ้นไป โดยสถานที่หลักในการจำหน่ายสลากฯ สอดคล้องกับข้อมูลในกลุ่มผู้ซื้อคือย่านการค้า / ตลาด และชุมชน / หมู่บ้าน อย่างไรก็ตามประมาณ 1 ใน 4 มีลักษณะการจำหน่ายที่เร่ขายไปยังสถานที่ต่างๆ

ส่วนใหญ่เกินกว่าร้อยละ 90 รับสลากฯ มาจากพ่อค้าคนกลาง (ยี่ปี่ว ซาปี่ว) โดยรับมาในราคาที่สูงเกินมาตรฐานการจำหน่ายที่กำหนด กล่าวคือ

- กลุ่มที่รับเป็นเล่ม เฉลี่ยต้นทุนที่รับ เล่มละ 9,441 บาท สูงกว่าราคาปกติ ประมาณเล่มละ 2,000 บาท หรือเฉลี่ยใบ (คู่) ละ 20 บาท
- กลุ่มที่จำหน่ายสลากชุด 5 ใบ เฉลี่ยต้นทุนที่รับ ชุดละ 494 สูงกว่าราคาปกติ ประมาณ ใบ (คู่) ละ 24 บาท
- กลุ่มที่จำหน่ายสลากชุด 10 ใบ เฉลี่ยต้นทุนที่รับ ชุดละ 987 สูงกว่าราคาปกติ ประมาณ ใบ (คู่) ละ 24 บาท

เงินที่ใช้ลงทุนมีหลายระดับตั้งแต่ 3,000 ไปจนถึง 300,000 บาท และร้อยละ 43.6 ด้านสถานการณ์การจำหน่ายตัวอย่างเกินกว่าร้อยละ 40 ขายไม่หมดทำให้ต้องลดราคาหรือรับส่วนที่เหลือไว้เอง โดยมีค่าเฉลี่ยจำนวนสลากฯ ที่ต้องลดราคาหรือรับไว้เองอยู่ที่ 53 ใบ (คู่) ต่องวด

ปัญหาที่ผู้จำหน่ายสลากฯ รายย่อยพบมากที่สุด 3 อันดับแรกคือ 1) ราคาที่ซื้อมาแพง ทำให้ขายยาก กำไรน้อย 2) สลากฯ เหลือ ขายไม่หมด และ 3) ไม่ได้รับโควตาตรง

## 2.3 ความเชื่อมั่นต่อการบริหารจัดการของสำนักงานสลากกินแบ่งรัฐบาล

ด้านความเชื่อมั่นต่อการบริหารจัดการ มีเพียงประมาณร้อยละ 30 ที่เชื่อมั่นต่อความความโปร่งใสในการบริหารจัดการของสำนักงานสลากฯ

## 2.4 ความคิดเห็นต่อข้อเสนอเพื่อแก้ปัญหาสลากกินแบ่งรัฐบาล

เมื่อสอบถามถึงความคิดเห็นต่อแนวทางการแก้ไขปัญหาสลากกินแบ่งรัฐบาล ตามแนวทางของเครือข่ายประชาชนปฏิรูปสลากฯ รวม 7 แนวทาง พบว่าส่วนใหญ่เห็นด้วย โดยแนวทางที่เห็นด้วยมากที่สุด 3 อันดับแรกประกอบด้วย

- 1) ให้ผู้ค้าสลากรายย่อย รับสลากฯ ตามโควตาได้ในพื้นที่ระดับอำเภอ (สถานที่รับอยู่ในตัวอำเภอ)
  - 2) จัดสรรรายได้ส่วนหนึ่ง มาจัดตั้งเป็นกองทุนรับซื้อคืนสลากฯ ที่จำหน่ายไม่หมด และเป็นสวัสดิการให้ผู้ค้าสลากรายย่อยได้กู้ยืม
  - 3) เพิ่มสัดส่วนการกระจายสลากฯ ให้ถึงมือผู้ค้าสลากรายย่อย โดยตรง ไม่น้อยกว่าร้อยละ 50
- อย่างไรก็ตามพบข้อสังเกตว่า ข้อเสนอด้านการกำหนดจุดจำหน่ายให้ผู้ค้าสลากรายย่อยทั่วประเทศ มีตัวอย่างที่ระบุไม่เห็นด้วยในสัดส่วนค่อนข้างสูงถึงประมาณร้อยละ 44

ส่วนข้อเสนอแนะอื่นๆ 3 อันดับแรกประกอบด้วย 1) ให้ยกเลิกพ่อค้าคนกลาง (ยี่ปั้ว ซาปั้ว) โดยให้รัฐเป็นผู้กระจายสลากฯ เอง 2) ควรเพิ่มโควตาให้ผู้ค้าสลากรายย่อย โดยผลการสำรวจพบว่าเฉลี่ยแล้วควรอยู่ที่ประมาณ 8 เล่ม และ 3) ควรกำหนดราคาสลากฯ ให้แน่นอน รวมถึงควรขายตามราคาหน้าสลากฯ และกระจายโควตาให้ทั่วถึงเท่ากัน

ส่วนใหญ่เกินกว่าร้อยละ 90 เห็นด้วยกับการเปลี่ยนแปลงปรัชญาพื้นฐานในการออกสลากกินแบ่งรัฐบาล จากเดิมเพื่อหารายได้เข้ารัฐ ไปเป็น “สลากฯ เพื่อสังคม” เพื่อนำเงินมาอุดหนุน/ส่งเสริมกิจกรรมเพื่อสร้างความเข้มแข็งให้ภาคประชาสังคม โดยมีตัวแทนภาคประชาชนร่วมกำกับดูแล ซึ่งกลุ่มที่ยังไม่เห็นด้วยให้เหตุผลสำคัญคือ “ไม่ไว้วางใจในความโปร่งใสขององค์กรที่จะมาบริหารสลากฯ แทนรัฐ”

## การอภิปรายผล

### สถานการณ์ด้านการซื้อขายสลากกินแบ่งรัฐบาล และผลกระทบ

ภาพโดยรวม แม้จะมีมาตรการของภาครัฐออกมาเพื่อควบคุมราคาจำหน่ายสลากกินแบ่งรัฐบาล แต่ผลการสำรวจราคาจำหน่ายในงวดที่ทำการศึกษา (งวดวันที่ 1 ต.ค. 57) ตัวอย่างที่สอบถามส่วนใหญ่เกินกว่า 80% ยังคงซื้อสลากในราคาเดิม นอกจากนี้หากพิจารณาราคาสลากฯ ต่อใบ (คู่) แล้ว จะพบว่าเฉลี่ยสูงถึง 106 บาท ขณะที่ราคาซื้อที่ต้องจ่ายสูงสุดพบว่าเฉลี่ยสูงถึงใบ (คู่) ละ 117 หมายถึงเงินส่วนต่างที่เกิดขึ้นจากระบบการจำหน่ายสลากกินแบ่งรัฐบาลปัจจุบันที่หมุนเวียนนอกกระบบ เฉลี่ยสูงถึง 26 บาทต่อใบ (คู่) ซึ่งหากประมาณการโดยคำนวณจากจำนวนสลากกินแบ่งรัฐบาลที่พิมพ์จำหน่ายแต่ละงวด 37 ล้านใบ (คู่) พบว่าเป็นจำนวนเงินสูงถึงเกือบ 2 พันล้านต่อเดือน หรือ 2.4 หมื่นล้านต่อปี วงเงินดังกล่าวเป็นรายได้ที่ต้องสูญหายไป โดยที่ไม่ได้ถูกนำกลับมาใช้ประโยชน์ต่อผู้บริโภค สังคม หรือรัฐ ซึ่งเป็นการสะท้อนให้เห็นถึงข้อบกพร่องที่เด่นชัดของโครงสร้างด้านการบริหารจัดการในปัจจุบัน โดยเฉพาะอย่างยิ่งระบบการกระจายสลากฯ

กลุ่มผู้บริโภค ถือได้ว่าเป็นผู้ได้รับผลกระทบโดยตรง ทั้งนี้จากราคาสลากฯ เฉลี่ยในปัจจุบัน 106 บาท ต่อใบ (คู่) หรือราคาซื้อสูงสุด 117 บาทต่อใบ (คู่) หมายถึงผู้บริโภคต้องรับภาระที่เพิ่มสูงขึ้นกว่าปกติ โดยเฉลี่ยประมาณ 32.5% หรือสูงสุด 46.3% โดยไม่ได้รับประโยชน์ใดๆ กลับคืน

กลุ่มผู้ค้ารายย่อย เป็นอีกกลุ่มที่ได้รับผลกระทบโดยตรง กล่าวคือแม้จะพบว่ามีส่วนต่างจากราคาขายกับราคาหน้าสลากฯ เฉลี่ยฉบับละประมาณ 26 บาท แต่โดยข้อเท็จจริงส่วนต่างดังกล่าว ไม่ใช่ผลกำไรที่ตกอยู่กับผู้ค้ารายย่อย เนื่องจากต้นทุนสลากฯ ที่รับมาสูงกว่ามาตรฐานที่กำหนดค่อนข้างมาก ทั้งนี้ผลการสำรวจพบว่าราคาสลากฯ ที่ผู้ค้ารายย่อยรับมาเฉลี่ยอยู่ที่ประมาณ 94.50 บาท ดังนั้นส่วนต่างที่ได้รับจากการจำหน่าย 106 บาทจึงตกอยู่ที่ประมาณ 11.50 บาท ขณะที่ส่วนต่างที่เหลือประมาณ 14.50 บาท เป็นส่วนต่างที่หายไปในระบบของการกระจายสลากฯ

สถานการณ์ดังกล่าวด้านราคาจำหน่ายยังส่งผลกระทบโดยตรงต่อการขายสลากฯ เนื่องจากพบว่ากลุ่มผู้บริโภคส่วนหนึ่งประมาณ 20% ลดจำนวนการซื้อลง ทำให้สลากฯ ขายยากขึ้น สอดคล้องกับผลการสำรวจถึงปัญหาของกลุ่มผู้ค้ารายย่อย ที่กว่า 80% ระบุว่าปัญหาราคาสลากฯ ที่รับมาแพงทำให้ขายยากกำไรน้อย ขณะที่ประมาณ 60% ระบุว่าสลากฯ เหลือขายไม่หมด ขณะเดียวกันจากนโยบายการจำหน่ายสลากฯ แบบขายขาด (ไม่รับคืน) ทำให้ผู้ค้าสลากฯ รายย่อยจำนวนมากต้องแบกรับภาระดังกล่าว โดยข้อมูลจากการสำรวจในช่วงเดือนตุลาคมที่ผ่านมาพบว่า ตัวอย่างกลุ่มผู้ค้าสลากฯ รายย่อยถึงกว่า 40% ที่ประสบปัญหาขายสลากฯ ไม่หมดต้องลดราคาขายหรือเก็บเอาไว้เอง

ผลกระทบดังกล่าวหากพิจารณาจากสถานภาพทางเศรษฐกิจของกลุ่มผู้ค้าสลากฯ รายย่อยแล้ว นับได้ว่าเป็นปัญหาที่ควรตระหนักและควรเร่งหาแนวทางแก้ไขโดยเร่งด่วน เนื่องจากกลุ่มผู้ค้าสลากฯ รายย่อยส่วนใหญ่กว่า 60% ประกอบอาชีพค้าสลากฯ เป็นหลักไม่มีอาชีพเสริมอื่น อีกทั้งรายได้เฉลี่ยของคนกลุ่มนี้กว่า 70% อยู่ในระดับค่อนข้างต่ำ คือไม่เกิน 10,000 บาทต่อเดือน ที่สำคัญอีกประการคือ เกินกว่าครึ่งเป็นผู้ที่มีอายุค่อนข้างสูงคือ 50 ปีขึ้นไป

### **ภาพลักษณ์ด้านความโปร่งใสและความเชื่อมั่นต่อการบริหารจัดการ**

นอกจากสถานการณ์ด้านราคาซื้อ ขาย และผลกระทบที่เกิดขึ้น ผลการสำรวจยังชี้ให้เห็นถึงปัญหาสำคัญอีกประการ คือภาพลักษณ์ด้านความโปร่งใสในการบริหารจัดการ และการออกรางวัล ดังจะพบได้ว่าตัวอย่างกว่า 70% ที่เชื่อว่ามีกลุ่มอิทธิพลเข้ามาเกี่ยวข้องกับกระบวนการค้าสลากกึ่งแบ่งรัฐบาล ทำนองเดียวกันกว่า 75% เชื่อว่ามีหวยลือค ขณะที่มีการแก้ไขปัญหาระยะสั้นจากภาครัฐเองยังไม่สามารถสร้างความเชื่อมั่นว่าจะสามารถควบคุมราคาสลากฯ ได้

## ปัญหาของการบริหารจัดการสลากกินแบ่งรัฐบาลปัจจุบัน

จากปัญหาสลากกินแบ่งรัฐบาลราคาแพง รวมถึงภาพลักษณ์ด้านต่างๆ ที่เกี่ยวข้อง เช่นความโปร่งใสตรงไปตรงมาในกระบวนการกระจายสลาก การออกรางวัล สามารถตั้งเป็นข้อสังเกตถึงปัญหาด้านการบริหารจัดการในประเด็นหลักๆ ดังต่อไปนี้

1) การกระจายสลากด้วยระบบโควตาผ่านระบบผู้แทนจำหน่าย เป็นข้อจำกัดที่ทำให้เกิดกลไกการจำหน่ายแบบหลายทอด ผูกขาด ส่งผลให้ต้นทุนราคาสลากเพิ่มสูงขึ้น และแม้ว่าปัจจุบันจะมีระบบการลงทะเบียนผู้ค้ารายย่อย แต่ยังไม่สามารถแก้ปัญหาได้มากนักเนื่องจากกลุ่มผู้ค้ารายย่อยเพียงส่วนน้อยที่สามารถเข้าถึงโควตาการจัดสรร ประกอบกับจำนวนสลากที่มีการจัดสรรอาจไม่เพียงพอทำให้ต้องมีการรับสลากจากคนกลางอีกทอดหนึ่ง ดังข้อมูลจากผลการสำรวจที่พบว่า ตัวอย่างผู้ค้าสลากฯ รายย่อยถึงกว่า 90% ยังต้องรับสลากฯ จากคนกลาง (ยี่ปู้ ซาปู้) สถานการณ์ดังกล่าว ส่งผลให้มีกลุ่มผู้บริโภคเพียงส่วนน้อยที่สามารถซื้อสลากราคาปกติจากกลุ่มผู้ค้ารายย่อยที่ได้รับสลากจากระบบโดยโควตา ขณะที่ผลสำรวจอีกส่วนหนึ่งพบว่าผู้ค้าสลากรายย่อยถึงประมาณ 1 ใน 4 ได้รับสลากในจำนวนน้อยและมีข้อเสนอแนะให้เพิ่มจำนวนโควตาสลากให้มากขึ้น

2) ระบบการขายขาด (ไม่รับคืนสลากที่จำหน่ายไม่หมด) เป็นแนวทางการบริหารจัดการที่ลดความเสี่ยงของสำนักงานสลากฯ แต่ส่งผลกระทบต่อกลุ่มผู้ค้าสลากฯ ซึ่งเป็นผู้มีรายได้น้อยต้องรับภาระซึ่งกรณีดังกล่าวนี้พบว่ามีกลุ่มผู้ค้ารายย่อยถึง 40% ที่ประสบปัญหาต้องรับภาระจากสลากที่จำหน่ายไม่หมด โดยที่จำนวนเฉลี่ยของสลากที่ต้องแบกรับภาระด้วยการลดราคาหรือรับไว้เอง พบว่าเฉลี่ยอยู่ที่ประมาณ 50 ใบ (คู่) ต่องวด ลักษณะดังกล่าวเป็นอีกเงื่อนไขที่ทำให้ผู้ค้าสลากรายย่อยจำเป็นต้องปรับราคาสลากที่จำหน่ายให้เพิ่มสูงขึ้นตามระดับความเสี่ยงที่ต้องแบกรับ ส่งผลให้ผู้บริโภคต้องซื้อสลากในราคาแพงมากขึ้น

3) โครงสร้างการบริหารจัดการแบบเบ็ดเสร็จ จากผลการสำรวจที่พบว่า ตัวอย่างผู้บริโภคส่วนใหญ่ยังไม่เชื่อมั่นในความโปร่งใสในการบริหารจัดการของสำนักงานสลากฯ ทั้งในภาพโดยรวม ระบบการกระจายสลาก รวมถึงการออกรางวัล ตั้งเป็นข้อสังเกตได้ว่าเกี่ยวข้องกับระบบการบริหารจัดการแบบเบ็ดเสร็จ รวมศูนย์ในทุกกระบวนการ ตั้งแต่การพิมพ์สลาก กระจายสลาก ออกรางวัล กำกับดูแลเรื่องการจัดสรรผลประโยชน์ทั้งหมด ซึ่งลักษณะดังกล่าวแตกต่างจากหลายประเทศ ที่มีการจัดแบ่งหน้าที่ความรับผิดชอบออกจากกันค่อนข้างชัดเจน

ข้อสรุปจากผลสำรวจข้างต้น เป็นไปในทิศทางเดียวกับงานวิจัยที่ปรากฏก่อนหน้านี้ โดยเฉพาะสถานการณ์ปัญหาสลากราคาแพง ซึ่งผู้บริโภค และผู้ค้ารายย่อยยังเป็นผู้แบกรับภาระ ผลประโยชน์จากการจำหน่ายสลากจำนวนมากตกอยู่กับคนเฉพาะกลุ่ม ยังไม่นำไปสู่สังคมโดยรวมอย่างเป็นรูปธรรม ตลอดจน

รูปแบบการบริหารจัดการที่เป็นแบบเบ็ดเสร็จ ขาดความโปร่งใส ยังผลให้ผู้บริโภคขาดความเชื่อมั่น ซึ่งทั้งหมดที่กล่าวถึงข้างต้นนำไปสู่ข้อเสนอแนะต่อการปรับเปลี่ยนปรัชญาหรือแนวคิดเบื้องต้นในการออกสลากกินแบ่งรัฐบาลจากการแสวงหารายได้ให้กับรัฐ ไปสู่การเป็น “สลากเพื่อสังคม” ที่เน้นให้ความสำคัญกับการจัดสรรผลประโยชน์ไปสู่สังคมให้มากขึ้น รวมถึงระบบการบริหารจัดการที่มุ่งเน้นธรรมาภิบาลและความโปร่งใสสร้างความเชื่อมั่นให้กับสังคม โดยให้ประชาชนมีส่วนร่วม

## ข้อเสนอแนะต่อแนวทางแก้ไขปัญหา

วัตถุประสงค์สำคัญในการสำรวจครั้งนี้ นอกจากการทำความเข้าใจถึงสถานการณ์ปัญหาในปัจจุบันแล้ว ยังให้น้ำหนักกับความคิดเห็นของผู้เกี่ยวข้อง 2 กลุ่มคือผู้บริโภค และผู้ค้ารายย่อยต่อข้อเสนอในการปฏิรูปโครงสร้างการจำหน่ายสลากกินแบ่งรัฐบาล โดยเฉพาะอย่างยิ่งการเปลี่ยนแปลงแนวคิดพื้นฐานในการออกสลากจากการแสวงหารายได้เข้ารัฐ มาสู่ “สลากเพื่อสังคม” ซึ่งพบว่าตัวอย่างที่สำรวจโดยส่วนใหญ่เกินกว่าร้อยละ 90 เห็นด้วยกับแนวคิดดังกล่าว ผลการสำรวจยังพบว่าในกลุ่มผู้บริโภคเองร้อยละ 85 ยังเห็นว่าควรลดเป้าหมายในการนำเงินรายได้ส่งเข้ารัฐ ร้อยละ 28 ลง เพื่อนำเงินส่วนหนึ่งมาจัดสรรช่วยกิจการสาธารณะโดยตรง อันเป็นเสมือนภาพสะท้อนถึงการปรับเปลี่ยนปรัชญาพื้นฐานดังกล่าวอีกด้วย

หากพิจารณาความคิดเห็นที่เกี่ยวข้องกับการบริหารจัดการ โดยเฉพาะอย่างยิ่งระบบการกระจายสลาก ทั้งผู้บริโภคและผู้ค้ารายย่อย ส่วนใหญ่เห็นด้วยว่าควรมีการปรับเปลี่ยนโดย

1. ให้ความสำคัญกับกลุ่มผู้พิการ ผู้สูงอายุที่ไม่มีบ้านเลขที่ ผู้มีรายได้น้อย และกลุ่มองค์กรสาธารณกุศลที่จำหน่ายสลากฯ จริง ๆ

2. เพิ่มสัดส่วนการกระจายสลากฯ ให้โควตาถึงมือผู้ค้าสลากรายย่อย โดยตรงให้มากขึ้น โดยให้ผู้ค้าสลากรายย่อย รับสลากฯ ตามโควตาได้ในพื้นที่ระดับอำเภอ (สถานที่รับอยู่ในตัวอำเภอ)

กล่าวได้ว่าการปรับเปลี่ยนระบบการกระจายสลากข้างต้น นอกจากจะเป็นการลดทอนปัญหาหลักในกลุ่มผู้ค้ารายย่อยที่กว่าร้อยละ 80 ระบุว่ารับสลากมาในราคาแพง ทำให้ขายยากแล้ว ยังเป็นเสมือนแนวทางที่ทำให้ผู้บริโภคมีโอกาสเข้าถึงสลากในราคามาตรฐานที่กำหนด เนื่องจากการตัดทอนระบบคนกลางหรือการจำหน่ายเป็นทอด ๆ อันเป็นเสมือนกลไกถ่วงตุลราคาจากระบบผูกขาดและการปั่นราคาได้ชั้นหนึ่ง สอดคล้องกับข้อเสนอแนะของกลุ่มผู้ค้ารายย่อยถึง 1 ใน 4 ที่ระบุว่า ต้องการให้มีการยกเลิกระบบพ่อค้าคนกลาง (ยี่ปั้ว ซาปั้ว) โดยให้รัฐกระจายสลากเอง

3. การจัดสรรรายได้ส่วนหนึ่งมาจัดตั้งเป็น กองทุนรับซื้อคืนสลากฯ ที่จำหน่ายไม่หมด และเป็นสวัสดิการให้ผู้ค้าสลากรายย่อยได้กู้ยืม ซึ่งประเด็นนี้ในทางตรงถือเป็นแนวทางที่ช่วยลดภาระกับผู้ค้ารายย่อย ซึ่งส่วนใหญ่เป็นผู้มีรายได้น้อย ขณะเดียวกันยังส่งผลในทางอ้อมต่อผู้บริโภคที่จะสามารถซื้อสลากได้ในราคาที่ลดลงเนื่องจากผู้ค้ารายย่อยไม่ต้องบวกค่าความเสี่ยงในกรณีจำหน่ายสลากไม่หมดอีกด้วย และ

จากผลการสำรวจความคิดเห็นเกี่ยวกับแนวทางดังกล่าว พบว่ากลุ่มผู้บริโภคกว่าร้อยละ 80 และผู้ค้ารายย่อยกว่าร้อยละ 90 เห็นด้วยกับการปฏิรูปไปตามแนวทางนี้

4. การปรับราคาหน้าสลากพร้อมกับเพิ่มจำนวนรางวัล และเงินรางวัล เป็นแนวทางปฏิรูปอีกประการที่ทั้งกลุ่มบริโภค และกลุ่มผู้ค้ารายย่อยส่วนใหญ่เห็นด้วย โดยระดับราคาที่เหมาะสมคือ 100 บาท อย่างไรก็ตามการปรับราคาหน้าสลากดังกล่าว ตั้งอยู่บนเงื่อนไขว่าต้องสามารถควบคุมสลากให้เป็นไปตามราคาที่กำหนดไว้อย่างแท้จริง

5. การกำหนดจุดจำหน่ายให้ผู้ค้าสลากรายย่อยทั่วประเทศ เป็นประเด็นที่กลุ่มผู้บริโภคเกินกว่าร้อยละ 80 เห็นด้วย อย่างไรก็ตามในกลุ่มผู้ค้ารายย่อยพบว่ายังมีความเห็นแบ่งเป็น 2 กลุ่ม ทั้งที่เห็นด้วยและไม่เห็นด้วย โดยคิดเป็นร้อยละ 56 : 44 ประเด็นดังกล่าวอาจเป็นสิ่งที่ต้องทำความเข้าใจเพิ่มเติมถึงผลกระทบ หรือเหตุผล โดยเฉพาะอย่างยิ่งกลุ่มที่ไม่เห็นด้วย เพื่อหาความชัดเจนถึงแนวทางการปรับเปลี่ยนที่มีความเหมาะสม สอดคล้องกับความเป็นจริงต่อไป

6. ประเด็นที่เกี่ยวข้องกับกระบวนการบริหารจัดการอื่นๆ ผลการสำรวจยังมีการสอบถามความคิดเห็นเกี่ยวกับการปฏิรูปโครงสร้างในการบริหารจัดการในประเด็นอื่นๆ ประกอบด้วย การขึ้นทะเบียนผู้ค้าสลากรายย่อย การปรับลดสัดส่วนค่าบริหารของสำนักงานสลากฯ และส่วนแบ่งของผู้ค้าสลากฯ เพื่อนำมาเพิ่มเป็นส่วนลดราคาหน้าสลากฯ ให้ผู้ค้าสลากรายย่อย การยกเลิกรางวัลแจ็คพ็อตของสลากกินแบ่งรัฐบาล และเพิ่มเงินรางวัลของรางวัลที่ 1 จาก 2 ล้าน เป็น 3 ล้านบาท (เหมือนสลากการกุศล) และการห้ามไม่ให้รวมชุดสลากฯ เลขเหมือน ซึ่งพบว่าส่วนใหญ่เห็นด้วยกับแนวทางการปฏิรูปต่างๆ

7. ปรับปรุงโครงสร้างการบริหารจัดการสำนักงานสลากกินแบ่ง โดยมีคณะกรรมการดูแลเป็นชุดๆ และมีการแบ่งแยกอำนาจหน้าที่ให้ชัดเจน ทั้งนี้รวมถึงมีการกำหนดคุณลักษณะ จำนวนคณะกรรมการในแต่ละชุดที่ชัดเจน ประการสำคัญคือต้องคำนึงถึงที่มาของกรรมการต้องมีความโปร่งใส เป็นอิสระจากหน่วยงานที่มีส่วนได้ ส่วนเสียด้านต่างๆ เช่นการจัดสรรโควตาสลาก

8. การประชาสัมพันธ์ สื่อสารกับสังคม ผลการสำรวจชี้ให้เห็นค่อนข้างชัดเจนว่า ผู้บริโภครับรู้ถึงโครงสร้าง ตลอดจนแนวทางการบริหารจัดการ ของสำนักงานสลากกินแบ่งรัฐบาลน้อยมาก การเพิ่มเติมด้านการประชาสัมพันธ์จึงเป็นสิ่งที่มีความจำเป็น โดยเฉพาะอย่างยิ่งการปฏิรูปสลากไปสู่การเป็น “สลากเพื่อสังคม” ทั้งนี้ไม่ใช่เพียงเพื่อสร้างการรับรู้ ความเข้าใจ แต่ยังเป็นการกระตุ้นการมีส่วนร่วมของภาคประชาสังคมให้มากขึ้น อันถือเป็นแนวทางสำคัญประการหนึ่งของการปฏิรูป

ภาคผนวก





### โครงการสำรวจความคิดเห็นต่อข้อเสนอเพื่อแก้ปัญหาสลากกินแบ่งรัฐบาล

โดย

ศูนย์ศึกษาปัญหาการพนัน (Center for Gambling Studies) คณะเศรษฐศาสตร์ จุฬาลงกรณ์มหาวิทยาลัย  
ร่วมกับเครือข่ายรณรงค์หยุดพนัน และศูนย์วิจัยเพื่อการพัฒนาสังคมและธุรกิจ (SAB)

#### คำชี้แจง

แบบสอบถามฉบับนี้สอบถามถึงประสบการณ์การขายสลากฯ และความคิดเห็นต่อข้อเสนอเพื่อแก้ปัญหาสลากกินแบ่งรัฐบาล ซึ่งคำตอบของทุกท่านจะเป็นประโยชน์อย่างยิ่งต่อการปฏิรูปสลากฯ ให้มีความโปร่งใส และเป็นสลากฯ เพื่อสังคมอย่างแท้จริง

ทั้งนี้ ข้อมูลจากการตอบแบบสอบถามในครั้งนี้ จะถูกนำไปใช้โดยภาพรวมไม่เจาะจงตัวบุคคล คณะผู้วิจัยขอขอบคุณในความร่วมมือของทุกท่าน มา ณ โอกาสนี้

คณะผู้วิจัย

**SAB**

Research Centre for Social and Business Development Co., Ltd.

#### แบบสอบถามชุดนี้สอบถามเฉพาะผู้ค้าสลากรายย่อย



ตัวอย่างสลาก  
ภาพด้านซ้าย เรียกว่า สลากฯ 1 ใบ/คู่

**ส่วนที่ 1 ประสิทธิภาพการขายสลากกินแบ่งรัฐบาล (ลอตเตอรี่)**

1. ท่านขายสลากฯ มาแล้วกี่ปี ระบุ ..... ปี [ ] เพิ่งขายไม่ถึงปี

**ข้อ 2 - 6 พิจารณาเฉพาะในรอบปี 2557**

2. สถานที่ที่ท่านขายประจำ คือแหล่งใด **(เลือกได้มากกว่า 1 ข้อ)**

- [ ] หน้าสำนักงานสลากฯ [ ] ห้างสรรพสินค้า [ ] วัด/ศาสนสถาน [ ] สถานศึกษา
- [ ] ย่านการค้า/ตลาด/หน้าร้านสะดวกซื้อ [ ] ท่ารถ [ ] ในชุมชน/หมู่บ้าน/ปากซอย [ ] สวนสาธารณะ
- [ ] ร้านอาหาร [ ] สถานที่ราชการ [ ] ป้ายน้ำมัน [ ] เรขายไปเรื่อย ๆ
- [ ] อื่นๆ ระบุ.....

3. ท่านซื้อสลากฯ มาจากที่ใดบ้าง **(เลือกได้มากกว่า 1 ข้อ)**

- [ ] ใต้โควตาจากสำนักงานสลากฯ [ ] สมาคม/มูลนิธิคนพิการ [ ] องค์กรการกุศล
- [ ] ศาลากลางจังหวัด/คลังจังหวัด [ ] ซื้อจากพ่อค้าคนกลาง (ยี่ปั้ว ซาปั้ว) [ ] อื่นๆ ระบุ.....

4. งวดวันที่ 1 ตุลาคม 2557 ท่านซื้อสลากฯ จำนวนเท่าใด โดยซื้อ-ขายราคาเท่าใด

รูปแบบ	จำนวน	ราคาซื้อ	ราคาขาย
4) ซื้อเป็นเล่ม	..... เล่ม	..... บาท/เล่ม	..... บาท/ใบ(คู่)
5) ซื้อเป็นชุด 5 ใบ/คู่	..... ชุด	..... บาท/ชุด	..... บาท/ชุด
6) ซื้อเป็นชุด 10 ใบ/คู่	..... ชุด	..... บาท/ชุด	..... บาท/ชุด
7) ซื้อเป็นชุด 20 ใบ/คู่	..... ชุด	..... บาท/ชุด	..... บาท/ชุด
8) ซื้อเป็นชุด ..... ใบ/คู่	..... ชุด	..... บาท/ชุด	..... บาท/ชุด
9) ซื้อเป็นชุด ..... ใบ/คู่	..... ชุด	..... บาท/ชุด	..... บาท/ชุด

4.1 ในงวดวันที่ 1 ตุลาคม 2557 ท่านต้องขายสลากฯ ลดราคาจากราคาปกติที่เคยขาย หรือไม่

- [ ] สามารถขายราคาปกติได้ทั้งหมด
- [ ] ต้องลดราคาหรือรับไว้เอง ประมาณ .....ใบ/คู่

5. โดยเฉลี่ย ท่านใช้เงินลงทุนซื้อสลากฯ ในแต่ละงวดประมาณ ..... บาท

6. ท่านเคยประสบปัญหาใดบ้างจากการขายสลากฯ **(เลือกได้มากกว่า 1 ข้อ)**

- [ ] ไม่ได้รับโควตาตรง [ ] ได้รับโควตาไม่เพียงพอต่อการขาย
- [ ] ราคาที่ซื้อแพง ทำให้ขายยาก กำไรน้อย [ ] ไม่สามารถลงทะเบียนเป็นผู้ค้าสลากฯ ได้
- [ ] สลากฯ เหลือ ขายไม่หมด [ ] มีจำนวนผู้ค้าสลากฯ หลายรายในจุดเดียวกัน
- [ ] มีต้นทุนสูง จากการเดินทางไปขายสลากฯ [ ] กำไรจากการขายสลากฯ ต่ำงวดไม่เพียงพอต่อการยังชีพ
- [ ] ขาดแหล่งเงินทุนกู้ยืมในระบบ [ ] ถูกตำรวจจับ เนื่องจากขายเกินราคาหน้าสลากฯ
- [ ] อื่นๆ ระบุ .....

**ส่วนที่ 2 ความคิดเห็นต่อข้อเสนอเพื่อแก้ปัญหาสลากกินแบ่งรัฐบาล**

7. ท่านเห็นด้วยกับประเด็นต่อไปนี้หรือไม่

ประเด็น	เห็นด้วย	ไม่เห็นด้วย
1) ปรับราคาหน้าสลากฯ เป็นใบ/คู่ละ 100 บาท พร้อมกับเพิ่มจำนวนรางวัล เช่น เพิ่มการออกรางวัลที่ 4 และ 5 เพิ่มการหมุนรางวัลเลขท้าย 3 ตัว และ 2 ตัว		
2) สำนักงานสลากฯ เพิ่มสัดส่วนการกระจายสลากฯ ให้ถึงมือผู้ค้าสลากรายย่อยโดยตรง ไม่น้อยกว่าร้อยละ 50		
3) การจัดสรรสลากฯ ควรให้ความสำคัญกับกลุ่มผู้พิการ ผู้สูงอายุที่ไม่มีบ้านญาติ ผู้มีรายได้น้อย และกลุ่มองค์กรสาธารณกุศลที่จำหน่ายสลากฯ จริง		
4) กำหนดจุดจำหน่ายให้ผู้ค้าสลากรายย่อยทั่วประเทศ		
5) มีการขึ้นทะเบียนผู้จำหน่ายสลากฯ		
6) จัดสรรรายได้ส่วนหนึ่ง มาจัดตั้งเป็นกองทุนรับซื้อคืนสลากฯ ที่จำหน่ายไม่หมด และเป็นสวัสดิการให้ผู้ค้าสลากรายย่อยได้กู้ยืม		
7) ให้ผู้ค้าสลากรายย่อย รับสลากฯ ตามโควตาได้ในพื้นที่ระดับอำเภอ (สถานที่รับอยู่ในตัวอำเภอ)		

8. ท่านคิดว่า สำนักงานสลากฯ ควรจัดสรรโควตาให้ผู้ค้าสลากรายย่อยต่อรายไม่น้อยกว่า ..... เล่ม

9. ท่านเชื่อมั่นต่อความโปร่งใสในการบริหารจัดการของสำนักงานสลากฯ มากน้อยเพียงใด

[ ] มากที่สุด [ ] มาก [ ] ปานกลาง [ ] น้อย [ ] น้อยที่สุด/ไม่เชื่อมั่นเลย

10. ท่านเห็นด้วยหรือไม่ หากจะเปลี่ยนเป้าหมายการออกสลากกินแบ่งรัฐบาล จากการหารายได้เข้ารัฐ เป็น “สลากฯ เพื่อสังคม” นำเงินมาอุดหนุน/ส่งเสริมกิจกรรมเพื่อสร้างความเข้มแข็งให้ภาคประชาสังคม โดยมีตัวแทนภาคประชาชนร่วมกำกับดูแล

[ ] เห็นด้วย [ ] ไม่เห็นด้วย เพราะ.....

11. โปรดให้ข้อเสนอแนะต่อการจัดการสลากกินแบ่งรัฐบาล เพื่อสร้างความเป็นธรรม โปร่งใส และเป็นประโยชน์ต่อสังคม

- 1).....
- 2).....
- 3).....

**ส่วนที่ 3 ข้อมูลทั่วไปของผู้ตอบแบบสอบถาม**

1. เพศ [ ] ชาย [ ] หญิง [ ] อื่นๆ 2. อายุ.....ปี

3. รายได้จากการขายสลากกินแบ่งรัฐบาลเฉลี่ยต่อเดือน

[ ] ไม่เกิน 5,000 บาท [ ] 5,001 - 10,000 บาท [ ] 10,001 - 20,000 บาท [ ] 20,001 - 30,000 บาท  
 [ ] 30,001 - 50,000 บาท [ ] มากกว่า 50,000 บาท

4. ท่านมีอาชีพอื่นนอกจากการขายสลากฯ หรือไม่

[ ] มีอาชีพอื่น โดยมีรายได้จากอาชีพอื่นเฉลี่ยต่อเดือน  ไม่เกิน 5,000 บาท  5,001 - 10,000 บาท  10,001 - 20,000 บาท  
 20,001 - 30,000 บาท  30,001 - 50,000 บาท  มากกว่า 50,000 บาท

[ ] ไม่มีอาชีพอื่น

5. ท่านเป็นผู้ค้าสลากที่ได้รับโควตา หรือไม่ [ ] ได้รับโควตา [ ] ไม่ได้รับโควตา

6. ท่านเป็นผู้ค้าสลากที่ลงทะเบียนไว้ หรือไม่ [ ] ลงทะเบียน [ ] ไม่ได้ลงทะเบียน

7. ท่านพักอาศัยอยู่ประจำในจังหวัดที่ท่านขายสลากฯ หรือไม่

[ ] อาศัยอยู่ประจำในจังหวัดนี้ [ ] เข้ามาเฉพาะช่วงเข้ามาขายสลากฯ โดยจังหวัดภูมิลำเนา คือ .....

สำหรับเจ้าหน้าที่ ชื่อพนักงานสัมภาษณ์ ..... วันเก็บข้อมูล ..... / ..... / .....  
 จังหวัดที่เก็บข้อมูล .....



### โครงการสำรวจความคิดเห็นต่อข้อเสนอเพื่อแก้ปัญหาสลากกินแบ่งรัฐบาล

โดย

ศูนย์ศึกษาปัญหาการพนัน (Center for Gambling Studies) คณะเศรษฐศาสตร์ จุฬาลงกรณ์มหาวิทยาลัย  
ร่วมกับเครือข่ายรณรงค์หยุดพนัน และศูนย์วิจัยเพื่อการพัฒนาสังคมและธุรกิจ (SAB)

#### คำชี้แจง

แบบสอบถามฉบับนี้สอบถามถึงประสบการณ์การซื้อสลากฯ การรับรู้ต่อการจัดการ และความคิดเห็นต่อข้อเสนอเพื่อแก้ปัญหาสลากกินแบ่งรัฐบาล ซึ่งคำตอบของท่านจะเป็นประโยชน์อย่างยิ่งต่อการปฏิรูปสลากฯ ให้มีความโปร่งใส และเป็นสลากฯ เพื่อสังคมอย่างแท้จริง ทั้งนี้ ข้อมูลจากการตอบแบบสอบถามในครั้งนี้ จะถูกนำไปใช้โดยภาพรวมไม่เจาะจงตัวบุคคล คณะผู้วิจัยขอขอบคุณในความร่วมมือของท่าน มา ณ โอกาสนี้

คณะผู้วิจัย

**SAB**

Research Centre for Social and Business Development Co., Ltd.

### แบบสอบถามชุดนี้สอบถามเฉพาะผู้ที่เคยซื้อสลากกินแบ่งรัฐบาล (ลอตเตอรี่) ในรอบปี 2557 และมีอายุ 18 – 69 ปีเท่านั้น



ตัวอย่างสลากฯ  
ภาพด้านซ้าย เรียกว่า สลากฯ 1 ใบ/คู่

**ส่วนที่ 1 ประสิทธิภาพการซื้อสลากกินแบ่งรัฐบาล (ลอตเตอรี่) เฉพาะในรอบปี 2557**

1. ท่านซื้อสลากกินแบ่งรัฐบาล บ่อยครั้งเพียงใด  
 ทุกงวด  เกือบทุกงวด/งวดเว้นงวด  2 เดือน/ครั้ง  3 เดือน/ครั้ง  มากกว่า 3 เดือน/ครั้ง
2. ท่านซื้อสลากกินแบ่งรัฐบาล ด้วยเหตุผลใดเป็นสำคัญ โปรดเรียงลำดับ 1 - 3  
 ..... หวังรวย/ได้เงินก้อนใหญ่ ..... ได้ลุ้นสนุก ชอบเสี่ยงโชค ..... เปิดประตูดวง/ตักโชคในโอกาสพิเศษ เช่น วันเกิด  
 ..... ช่วยคนขาย ..... ให้รัฐบาลมีเงินไปช่วยสังคม ..... มั่นใจว่าถูกรางวัลแล้วจะได้เงิน (ไม่ถูกโกง)  
 ..... อื่นๆ ระบุ .....
3. ท่านไปซื้อสลากกินแบ่งรัฐบาล จากแหล่งใดบ้าง **(เลือกได้มากกว่า 1 ข้อ)**  
 หน้าสำนักงานสลากฯ  ห้างสรรพสินค้า  วัด/ศาสนสถาน  สถานศึกษา  
 ย่านการค้า/ตลาด/หน้าร้านสะดวกซื้อ  ท่ารถ  ในชุมชน/หมู่บ้าน/ปากซอย  สวนสาธารณะ  
 ร้านอาหาร  สถานที่ราชการ  ป้ายน้ำมัน  อื่นๆ ระบุ.....
4. โดยเฉลี่ย ท่านซื้อสลากฯ งวดละประมาณกี่ใบ/คู่ ระบุ ..... ใบ/คู่
5. ท่านเคยซื้อสลากฯ ชุด หรือไม่  
 เคย ชุดใหญ่ที่สุดที่เคยซื้อ คือ..... ใบ/คู่  ไม่เคยซื้อสลากฯ ชุด
6. โดยเฉลี่ย ท่านซื้อสลากฯ ได้ใบ/คู่ละกี่บาท ..... บาท
7. สลากฯ ราคาต่ำสุดที่ท่านเคยซื้อได้ใบ/คู่ละกี่บาท ..... บาท
8. สลากฯ ราคาสูงสุดที่ท่านเคยซื้อ ใบ/คู่ละกี่บาท ..... บาท
9. ภายหลังจากมีมาตรการควบคุมราคาโดยรัฐบาลปัจจุบัน ท่านซื้อสลากฯ ได้ถูกลงหรือเท่าเดิม  
 ถูกลง  เท่าเดิม
10. การนำเสนอข่าวสารของสื่อมวลชน มีผลต่อการซื้อสลากกินแบ่งรัฐบาล ของท่านหรือไม่  
 มีผล สื่อใดที่มีผลต่อท่านมากที่สุด  
 โทรทัศน์  หนังสือพิมพ์  วิทยุ  โซเชียลมีเดีย (อาทิ เฟซบุ๊ก ทวิตเตอร์ ไลน์)  SMS  
 ไม่มีผล
11. นอกจากสลากกินแบ่งรัฐบาลแล้ว ท่านซื้อ “หวยใต้ดิน” ด้วยหรือไม่ **(เน้นย้ำว่าเฉพาะในรอบปี 2557)**  
 ซื้อเป็นประจำ  ซื้อบ้างบางครั้ง  ไม่ได้ซื้อ

**ส่วนที่ 2 การรับรู้ต่อการจัดการสลากกินแบ่งรัฐบาล**

12. ท่านรับรู้ต่อประเด็นต่อไปนี้หรือไม่

ประเด็น	รู้	ไม่รู้
1) สำนักงานสลากฯ นำเงินรายได้ตามราคาหน้าสลากฯ มาจัดสรรเป็นรางวัล คิดเป็นร้อยละ 60		
2) สำนักงานสลากฯ นำเงินรายได้เข้ารัฐตามราคาหน้าสลากฯ คิดเป็นร้อยละ 28		
3) สำนักงานสลากฯ คิดค่าบริการจัดการตามราคาหน้าสลากฯ คิดเป็นร้อยละ 3		
4) ผู้ค้าสลากฯ รายย่อย ซื้อสลากฯ โดยได้ส่วนลดจากราคาหน้าสลากฯ คิดเป็นร้อยละ 7		
5) ผู้ค้าส่งสลากฯ ซื้อสลากฯ โดยได้ส่วนลดจากราคาหน้าสลากฯ คิดเป็นร้อยละ 2		
6) สำนักงานสลากฯ จำหน่ายสลากฯ ระบบขายขาด ไม่รับซื้อคืนเลขที่ขายไม่ได้		

13. ท่านคิดว่า สลากกินแบ่งรัฐบาล ขายแพงกว่าราคาหน้าสลากฯ เพราะเหตุใด (เลือกได้มากกว่า 1 ข้อ)


- [ ] สำนักงานสลากฯ จำหน่ายสลากฯ ระบบขายขาด [ ] ยี่สิบรายใหญ่ปั่นราคา [ ] มีการขายต่อหลายทอด  
 [ ] ผู้ค้าสลากรายย่อย ขายแพง [ ] อื่นๆ ระบุ.....

**ส่วนที่ 3 ความคิดเห็นต่อข้อเสนอเพื่อแก้ปัญหาสลากกินแบ่งรัฐบาล**

14. ท่านเห็นด้วยกับประเด็นต่อไปนี้หรือไม่

ประเด็น	เห็นด้วย	ไม่เห็นด้วย
1) ปรับราคาหน้าสลากฯ เป็นใบ/คู่ละ 100 บาท พร้อมกับเพิ่มจำนวนรางวัล เช่น เพิ่มการออกรางวัลที่ 4 และ 5 และหมุนรางวัลเลขท้าย 3 ตัว เป็น 5 ครั้ง		
2) ยกเลิกรางวัลแจ็คพ็อตของสลากกินแบ่งรัฐบาล และเพิ่มเงินรางวัลของรางวัลที่ 1 จาก 2 ล้าน เป็น 3 ล้านบาท (เหมือนสลากการกุศล)		
3) ปรับลดสัดส่วนค่าบริหารของสำนักงานสลากฯ และส่วนแบ่งของผู้ค้าสลากฯ เพื่อนำมาเพิ่มเป็นส่วนลดราคาหน้าสลากฯ ให้ผู้ค้าสลากรายย่อย		
4) ห้ามไม่ให้รวมชุดสลากฯ เลขเหมือน		
5) สำนักงานสลากฯ เพิ่มสัดส่วนการกระจายสลากฯ ให้โควตาถึงมือผู้ค้าสลากรายย่อย โดยตรง ไม่น้อยกว่าร้อยละ 50		
6) การจัดสรรโควตาสลากฯ ควรให้ความสำคัญกับกลุ่มผู้พิการ ผู้สูงอายุที่ไม่มีบ้านญาติ ผู้มีรายได้น้อย และกลุ่มองค์กรสาธารณกุศลที่จำหน่ายสลากฯ จริง		
7) กำหนดจุดจำหน่ายให้ผู้ค้าสลากรายย่อยทั่วประเทศ		
8) มีการขึ้นทะเบียนผู้ค้าสลากรายย่อย		
9) ลดเป้าหมายในการนำเงินรายได้จากการจำหน่ายสลากฯ ส่งเข้ารัฐมากถึงร้อยละ 28 เพื่อนำเงินส่วนหนึ่งมาจัดสรรช่วยกิจการสาธารณะโดยตรง		
10) จัดสรรรายได้ส่วนหนึ่งมาจัดตั้งเป็น กองทุนรับซื้อคืนสลากฯ ที่จำหน่ายไม่หมด และเป็นสวัสดิการให้ผู้ค้าสลากรายย่อยได้กู้ยืม		

15. ท่านเชื่อหรือไม่ว่า มีกลุ่มอิทธิพลเข้ามาเกี่ยวข้องกับกระบวนการค้าสลากกินแบ่งรัฐบาล

- [ ] เชื่อ  ท่านคาดหวังมากน้อยเพียงใดที่จะมีการป้องกันกลุ่มอิทธิพลเข้ามาเกี่ยวข้อง  
 มากที่สุด     มาก     ปานกลาง     น้อย     น้อยที่สุด/ไม่คาดหวัง  
 [ ] ไม่เชื่อ  
 [ ] ไม่แน่ใจ

16. ท่านเชื่อว่า “ห่วยลือค” มีจริงหรือไม่ [ ] เชื่อว่ามีจริง [ ] ไม่เชื่อว่ามีจริง

17. ท่านเชื่อมั่นต่อความโปร่งใสในการบริหารจัดการของสำนักงานสลากฯ มากน้อยเพียงใด

- [ ] มากที่สุด [ ] มาก [ ] ปานกลาง [ ] น้อย [ ] น้อยที่สุด/ไม่เชื่อมั่นเลย

18. ท่านรู้สึกอย่างไรเมื่อต้องซื้อสลากฯ เกินราคาหน้าสลากฯ (เลือกตอบเพียงข้อเดียว)

- [ ] เฉยๆ ชินแล้ว [ ] รู้สึกถูกเอาเปรียบแต่ไม่มีทางเลือก (ยังซื้อเหมือนเดิม) [ ] รู้สึกยอมรับไม่ได้ เลยซื้อน้อยลง

19. ท่านเชื่อมั่นต่อรัฐบาลปัจจุบันมากน้อยเพียงใด ที่จะสามารถควบคุมการขายสลากฯ ตรงตามราคาหน้าสลากฯ

- [ ] มากที่สุด [ ] มาก [ ] ปานกลาง [ ] น้อย [ ] น้อยที่สุด/ไม่เชื่อมั่นเลย

20. ท่านเห็นด้วยหรือไม่ หากจะเปลี่ยนเป้าหมายการออกสลากกินแบ่งรัฐบาล จากการหารายได้เข้ารัฐ เป็น “สลากฯ เพื่อสังคม” นำเงินมา  
อุดหนุน/ส่งเสริมกิจกรรมเพื่อสร้างความเข้มแข็งให้ภาคประชาสังคม โดยมีตัวแทนภาคประชาชนร่วมกำกับดูแล

เห็นด้วย  ไม่เห็นด้วย เพราะ.....

**ส่วนที่ 4 ข้อมูลทั่วไปของผู้ตอบแบบสอบถาม**

1. เพศ  ชาย  หญิง  อื่นๆ
2. อายุ.....ปี
3. สถานภาพสมรส  
 โสด  สมรส  หม้าย  หย่าร้าง  อื่นๆ
4. การมีบุตร  
 มีบุตร  ไม่มีบุตร
5. ระดับการศึกษาที่สำเร็จชั้นสูงสุด  
 ประถมศึกษา/ไม่ได้เรียน  มัธยมศึกษาตอนต้น  มัธยมศึกษาตอนปลาย/ปวช.  
 อนุปริญญา/ปวส./ปวท.  ปริญญาตรี  สูงกว่าปริญญาตรี
6. รายได้ส่วนบุคคลเฉลี่ยต่อเดือน  
 ไม่เกิน 5,000 บาท  5,001 - 10,000 บาท  10,001 - 20,000 บาท  
 20,001 - 30,000 บาท  30,001 - 40,000 บาท  40,001 - 50,000 บาท  มากกว่า 50,000 บาท
7. อาชีพ  
 ข้าราชการ/รัฐวิสาหกิจ  พนักงานบริษัทเอกชน  ค้าขายรายย่อย/บริการรายย่อย  
 ธุรกิจส่วนตัว/ผู้ประกอบการ  ผู้ใช้แรงงาน/รับจ้างทั่วไป  นักเรียน/นักศึกษา  
 เกษียณอายุ  เกษตรกร/ประมง  อาชีพอิสระ อาทิ ทนายความ สถาปนิก  
 พ่อบ้าน/แม่บ้าน  อื่นๆ คือ ..... ว่างงาน

สำหรับเจ้าหน้าที่ ชื่อพนักงานสัมภาษณ์ ..... วันเก็บข้อมูล ..... / ..... / .....  
จังหวัดที่เก็บข้อมูล .....