

กลไกลดผลกระทบจากพนัน

พันธรัตน์ ศรีสุวรรณ¹

บทคัดย่อ

พระราชบัญญัติการพนัน พ.ศ.2478 มีการบังคับใช้เป็นเวลานาน การบังคับใช้กฎหมายในบางเรื่องหรือบางประเด็นยังไม่ครอบคลุมไปถึง หรือไม่สามารถบังคับใช้ได้อย่างมีประสิทธิภาพ ไม่สอดคล้องกับบริบทของสังคมที่มีการเปลี่ยนแปลงไปตามแต่ละยุคสมัย โดยเฉพาะประเด็นเรื่องมาตรการในการลดผลกระทบจากพนัน พบว่า กลไกในการลดผลกระทบจากพนันในกฎหมายไทยยังไม่มีหน่วยงานหรือองค์กรที่ทำหน้าที่ในการลดผลกระทบจากพนันโดยตรง เมื่อเทียบกับกฎหมายพนันในต่างประเทศ และหากมีการเปิดให้มีการพนันอย่างเสรี ย่อมส่งผลกระทบต่อสังคมในวงกว้าง ไม่ว่าจะเป็นการใช้ชีวิต ปัญหาความสัมพันธ์ในครอบครัว ชุมชน โดยเฉพาะกลุ่มเด็กและเยาวชน และอาจส่งผลทำให้เกิดนักพนันหน้าใหม่มากขึ้น อีกทั้งนักพนันที่เป็นปัญหา (Problem Gambling) หรือนักพนันที่เป็นโรคติดพนัน (Pathological Gambling) ที่ยังไม่ได้รับการแก้ไขอย่างเหมาะสม

ดังนั้น ผู้วิจัยจึงเห็นว่า ควรให้รัฐมีองค์กรควบคุมและลดผลกระทบจากพนันโดยตรง ส่งเสริมให้มีมาตรการทางกฎหมายหรือแนวทางการควบคุมและลดผลกระทบผู้ได้รับผลกระทบจากปัญหาการพนันอย่างชัดเจน มีระบบให้คำปรึกษาและรักษาผู้มีปัญหาจากพนันอย่างครบวงจร และมีกองทุนลดผลกระทบจากพนันโดยผู้บริหารกองทุนมีอำนาจจัดการได้อย่างอิสระภายใต้กฎหมาย เพื่อให้ประเทศไทยสามารถลดปัญหาการพนันที่เกิดขึ้นกับสังคมได้อย่างมีประสิทธิภาพ

1. บทนำ

การพนันเป็นกิจกรรมหนึ่งที่ผู้เล่นนิยมเข้าเล่นเพราะคาดหวังจะได้รับเงินรางวัลหรือผลตอบแทนที่สูง หรือเล่นเพื่อความบันเทิงหรือผ่อนคลาย หรือเล่นเพื่อกิจกรรมทางสังคมต่างๆ แม้ในอดีตการเข้าเล่นพนันของคนไทยมีการเข้าเล่นการพนันเพียงไม่กี่ประเภท เมื่อบริบทของสังคมเปลี่ยนแปลงไปรูปแบบและประเภทของการพนันจึงมีความหลากหลายมากขึ้น ปัจจุบันผู้เล่นสามารถเข้าถึงการพนันเข้าถึงได้โดยง่าย ทั้งในการเข้าเล่นในบ่อนพนันแบบมีที่ตั้งหรือบ่อนพนันออนไลน์ ทำให้การพนันส่งผลกระทบต่อผู้เล่นการพนันโดยเฉพาะคนรุ่นใหม่

เมื่อพิจารณาพระราชบัญญัติการพนัน พุทธศักราช 2478 ซึ่งมีผลบังคับใช้ในปัจจุบัน มีเพียงการบัญญัติถึงวิธีการและรูปแบบในการอนุญาตให้มีการเล่น หรือหารายได้เข้ารัฐจากการเก็บภาษีและ

¹ อาจารย์ประจำสาขาวิชานิติศาสตร์ คณะมนุษยศาสตร์และสังคมศาสตร์ มหาวิทยาลัยราชภัฏพระนครศรีอยุธยา

ค่าธรรมเนียม แต่ไม่มีมาตรการทางกฎหมายที่ชัดเจนในการลดผลกระทบที่เกิดจากพนันจากรัฐ เมื่อบุคคลได้รับผลกระทบหรือได้รับความเสียหายจากการพนัน ทำให้ไม่มีหน่วยงานหลักที่รับผิดชอบโดยตรง หรือไม่มีกองทุนเข้ามาเยียวยาหรือลดผลกระทบจากพนันเหมือนเช่นเดียวกับการบำบัดหรือฟื้นฟูสภาพผู้ติดเครื่องดื่มแอลกอฮอล์ ตามพระราชบัญญัติควบคุมเครื่องดื่มแอลกอฮอล์ซึ่งมีคณะกรรมการควบคุมเครื่องดื่มแอลกอฮอล์โดยเฉพาะ หรือพระราชบัญญัติให้ใช้ประมวลยาเสพติด พ.ศ. 2565 กำหนดให้มีกองทุนป้องกันปราบปราม และแก้ไขปัญหายาเสพติด มีหน้าที่ในการเยียวยาผู้ได้รับผลกระทบจากการป้องกันปราบปราม บำบัดรักษา ฟื้นฟูสมรรถภาพ และฟื้นฟูสภาพทางสังคมผู้ติดยาเสพติดเป็นการเฉพาะ อีกทั้งเมื่อประชาชนได้รับความเสียหายรัฐขาดบุคลากรที่มีความรู้ความเชี่ยวชาญในการให้คำปรึกษาและไม่มีระบบบำบัดรักษาผู้ติดพนันอย่างครบวงจร

จากเหตุผลดังกล่าวมา หากมีการอนุญาตให้เล่นการพนันได้ ย่อมส่งผลกระทบต่อสังคม ตั้งแต่สังคมขนาดเล็กที่สุดไปจนถึงสังคมในวงกว้าง รัฐจึงควรคำนึงถึงการลดผลกระทบที่จะเกิดต่อสังคมเมื่อมีการอนุญาตให้มีการเล่นการพนันและควรหามาตรการรองรับปัญหาที่อาจเกิดขึ้นจากการอนุญาตให้มีการเล่นการพนัน มีมาตรการทางกฎหมายในการลดผลกระทบที่เกิดจากพนันให้มีความชัดเจน มีวิธีการหรือมาตรการการป้องกันมิให้การพนันส่งผลกระทบต่อสังคม มีการแก้ไขช่วยเหลือเยียวยาต่อผู้ได้รับผลกระทบจากพนันเมื่อการพนันนั้นก่อปัญหาแล้ว

2. ผลกระทบที่เกิดจากพนัน

งานวิจัยจำนวนมากยืนยันว่า การพนันส่งผลกระทบต่อพฤติกรรมและการพัฒนาการของเด็กและเยาวชนโดยเฉพาะด้านสมอง องค์การอนามัยโลกกำหนดให้พฤติกรรมติดการพนันเป็นความผิดปกติทางจิตชนิดหนึ่ง เรียกว่า โรคติดพนัน (Pathological Gambling) ซึ่งผู้เล่นจะมีความทุกข์จากการเล่นการพนันซึ่งหยุดเล่นไม่ได้และต้องเล่นต่อไป

ผลกระทบในด้านลบ (Negative Impacts) จากการเล่นพนัน พิจารณาในส่วนของผู้เล่นเป็นหลัก มีดังนี้

1. ผลกระทบทางด้านร่างกายหรือสมอง

ผลกระทบทางด้านร่างกาย คือ สมอง การเล่นพนันจนติดมีผลทำให้สมองเปลี่ยนแปลงไป และทำให้ความสามารถในการตัดสินใจลดลง มีการใช้เงินเปลือง ใช้เงินแบบไม่ยั้งคิด มีโอกาสเป็นโรคทางจิตเวช และโรคติดสารเสพติดเพิ่มขึ้น² การพัฒนาการของสมองจะพัฒนาสมบูรณ์เมื่ออายุ 20 ปี ในช่วงเด็กเป็นช่วงเวลาที่สำคัญที่สุดคือช่วง 6 ขวบที่สมองของเด็กทั้งสองเพศจะมีขนาดถึงร้อยละ 95 ของขนาดผู้ใหญ่ที่สุด ส่วนในช่วงวัยรุ่นตอนต้นเป็นวัยที่ขาดความยับยั้งชั่งใจเนื่องจากสมองส่วนหน้าซึ่งเกี่ยวข้องกับกระบวนการ

² สุพร อภินันทเวช, ระบบให้ความช่วยเหลือผู้ได้รับผลกระทบจากการพนัน (พิมพ์ครั้งที่ 1, มูลนิธิสาธารณสุข 2558) 9-10.

คิดและการตัดสินใจที่ใช้เหตุผลยังไม่พัฒนาเท่าผู้ใหญ่ทำให้วัยรุ่นมักตัดสินใจโดยใช้อารมณ์มากกว่าเหตุผล³

นอกจากนี้ งานวิจัยทบทวนเอกสารทางวิชาการเกี่ยวกับผลกระทบระยะยาวจากการพนันของสถาบันวิจัยเกี่ยวกับสุขภาพจิตในอเมริกา (National Institute of Mental Health) โดย Ernts และคณะ ได้ศึกษาโครงสร้างสมองของวัยรุ่นด้วยการถ่ายภาพเอ็กซเรย์สมองด้วยคลื่นแม่เหล็กไฟฟ้า (MRI) พบว่า สมองของวัยรุ่นยังพัฒนาไม่สมบูรณ์ เนื่องจากวัยรุ่นในช่วงต้นเป็นวัยที่ยังขาดความยับยั้งชั่งใจ อันเกี่ยวกับสมองส่วนหน้าซึ่งกระบวนการคิดที่ใช้เหตุผล (Prefrontal Cortex) จะพัฒนาสมบูรณ์ในช่วงอายุ 20 ปีขึ้นไป การพนันจึงไม่ใช่เกมสนุกแต่เป็นเกมส์ที่สามารถทำลายสมองของเด็ก หากเด็กหรือวัยรุ่นหมกมุ่นหรือติดการพนันส่งผลทำให้สมองส่วนหน้าจะไม่พัฒนาอย่างถาวร ส่งผลต่อระบบคิดและพฤติกรรมที่ติดต่อกันไปตลอดชีวิต⁴ ดังนั้น เด็กและเยาวชนจึงเป็นช่วงวัยที่มีความเสี่ยงสูงมากที่จะติดพนันได้ง่ายและถอนตัวได้ยาก และการพนันจะส่งผลกระทบต่อร่างกายและสมองของเด็กและส่งผลทำให้เด็กหวังเงินที่ได้มาง่ายและรวดเร็วกลายเป็นผู้ใหญ่ที่ไม่อดทนรอความสำเร็จ

2. ผลกระทบทางด้านจิตใจ

การพนันส่งผลกระทบต่อจิตใจของผู้เล่นพนันโดยผู้เล่นจะแสดงอารมณ์หงุดหงิด หรือก้าวร้าว ไม่สบายใจต่อคนใกล้ชิด มีความรู้สึกไม่มีคุณค่าในตนเอง เพราะพฤติกรรมของตนที่น่ารังเกียจ และเป็นที่เดียดร้อจนไม่มีใครต้องการและคิดฆ่าตัวตายเพื่อหนีปัญหา โดยกระทบต่อจิตใจที่มักพบในผู้เล่นพนันดังนี้⁵

- 2.1) โรคทางจิตเวช เช่น โรคซึมเศร้า การฆ่าตัวตาย รวมไปถึงการเป็นโรคกลัวโรคจิตตกกังวลเกี่ยวกับความเจ็บป่วยทางกาย โรคบุคลิกภาพผิดปกติชนิดการต่อต้านสังคมมากกว่าผู้ไม่ติดพนัน
- 2.2) ปัญหาเกี่ยวกับความสัมพันธ์และการแสดงอารมณ์ โดยผู้พนันมักก่อให้เกิดความขัดแย้งในครอบครัวเนื่องจากภาวะทางการเงินหรือภาวะอารมณ์ไม่ดีเมื่อเวลาเสียพนัน ความสัมพันธ์กับบุคคลที่เป็นเครือญาติไม่อยากคบสมาคมด้วยเพราะกังวลในเรื่องของการหยิบยืมเงิน และหากผู้ติดพนันเสพยาเสพติดร่วมด้วยจะเกิดอาการหงุดหงิดง่าย

³ พงศกร เรื่องเดชขจร, 'มาตรการคุ้มครองเด็กตามพระราชบัญญัติการพนัน พ.ศ.2478'

(วิทยานพนธ์ นิติศาสตรมหาบัณฑิต จุฬาลงกรณ์มหาวิทยาลัย 2556) 30-35.

⁴ กาญจนินภา พงศ์พนรัตน์ และธีรชาติ ภูมิภมร, 'รายงานวิจัยฉบับสมบูรณ์ เรื่อง เยาวชนกับการพนัน : ปัจจัยเสี่ยง ความเปราะบาง และผลกระทบ' (รายงานผลวิจัยเสนอต่อศูนย์ศึกษาปัญหาการพนัน คณะเศรษฐศาสตร์ จุฬาลงกรณ์มหาวิทยาลัย 2559) 105.

⁵ สุพร อภินันทเวช, 'เยาวชนกับการพนันในมุมมองของจิตแพทย์เด็กและวัยรุ่น' (พิมพ์ครั้งที่ 1, บริษัท เอ็ม เอ็นเตอร์ไพรส์ จำกัด 2554) 52-53.

ก้าวร้าว หรือทำทารุณกรรมกับสมาชิกในครอบครัว เช่น ตบ ตี เพื่อนำเงินหรือทรัพย์สิน ภายในบ้านไปใช้เล่นพนัน

- 2.3) *ขาดการพัฒนาตนเอง เกิดความรู้สึกของผู้เล่นพนันไม่เห็นคุณค่าในตัวเอง ผู้ติดพนันจะไม่มีแรงจูงใจในการดำเนินกิจกรรมอื่นๆ นอกจากการเล่นการพนัน ความรู้สึกรักในตัวเองเริ่มลดลงและอาจจะเป็นที่ไม่น่าไว้วางใจจากคนรอบข้าง อาจถูกต่อว่า ต่ำหนີ และการไม่ได้รับกำลังที่จะพัฒนาตนเอง*
- 2.4) *การทะเลาะเบาะแว้ง เกิดปัญหาอารมณ์ในครอบครัว ในทางจิตวิทยา พฤติกรรมศาสตร์ หรือการติดสารเสพติด โรคนี้ส่งผลกระทบต่อบุคคลที่อยู่รอบข้างอย่างมากเพราะการกระทำของผู้เล่นพนันทำให้คนรอบข้างเดือดร้อนโดยเฉพาะคนใกล้ชิด ทำให้มีความขัดแย้ง ทารุณกรรม การแยกทาง หย่าร้าง ทำให้ผู้ใกล้ชิดหรือบุคคลในครอบครัวเกิดความทุกข์และนำมาเป็นสาเหตุของปัญหาในเรื่องต่างๆตามมา*

3. ผลกระทบทางด้านสังคมและเศรษฐกิจ

ผู้ติดพนันมักประสบปัญหาการเงิน ล้มละลาย เกิดความเสียหายในด้านหน้าที่การงานหรือการเรียน อาจกระทำผิดกฎหมาย เช่น การทำร้ายผู้อื่น การลักขโมย ใจ ปล้นเพื่อให้ได้เงินมาใช้เล่นพนันอันเป็นปัญหาที่ส่งผลให้เกิดผลกระทบทางสังคมและเศรษฐกิจ ดังนี้⁶

- 3.1) *ปัญหาการเงินหรือล้มละลาย* สำหรับปัญหาของเด็ก เยาวชน เมื่อเข้าเล่นการพนันและติดพนันทำให้บุคคลเหล่านี้มีปัญหาทางการเงิน เพราะไม่มีงานทำซึ่งต้องพึ่งพาครอบครัว หรืออาจจะนำเงินที่ได้มาจากครอบครัวให้เอามาใช้ในเรื่องจำเป็น เช่น ค่าเทอม ค่าใช้จ่ายรายเดือน ที่ครอบครัวให้มากกลับมาใช้ บางรายต้องหยิบยืมจากบุคคลอื่น หรือเป็นหนี้สินตามมา ทำให้เกิดการโกหกหลอกลวงครอบครัว และนำไปสู่ปัญหาอาชญากรรม เช่น การลักทรัพย์ การปล้น หรือการชิงทรัพย์ ส่วนผู้ติดพนันที่มีอาชีพหรือกิจการส่วนตัวอาจนำทรัพย์สินกิจการของตนไปวางมัดจำเพื่อนำเงินไปเล่นพนันอันนำไปสู่ความเสี่ยงต่อการเสียทรัพย์สินและนำไปสู่ขั้นล้มละลาย
- 3.2) *ปัญหาด้านกฎหมาย* เมื่อผู้เล่นพนันติดพนันมักจะหาวิธีการต่างๆเพื่อให้ได้เงินมาใช้ในการเล่นพนัน โดยในบางรายอาจกู้หนี้ยืมสิน หรือในบางรายก่อปัญหาอาชญากรรม เช่น การลักขโมย ปล้นทรัพย์ ชิงทรัพย์ รวมไปถึงการกระทำผิดกฎหมายในเรื่องต่างๆ ส่งผลทำให้จำนวนคดีอาชญากรรมเพิ่มขึ้น เพิ่มผู้ต้องหาในเรือนจำมากขึ้น ทำให้เกิดภาระทางสังคมตามมาและส่งผลกระทบอย่างกว้างขวาง

⁶ พงศกร เรื่องเดชขจร, 'มาตรการคุ้มครองเด็กตามพระราชบัญญัติการพนัน พ.ศ.2478'

(วิทยานิพนธ์นิติศาสตรมหาบัณฑิต จุฬาลงกรณ์มหาวิทยาลัย 2556) 36-39.

- 3.3) ปัญหาด้านหน้าที่การงาน การเรียน หรืออาชีพ ในเด็กนักเรียนที่ติดพนันทำให้เกิดการขาดความรับผิดชอบในการเรียน ผลการเรียนตกต่ำ หรือต้องออกจากระบบการศึกษาเร็วเกินควร หรือหากเป็นบุคคลที่ทำงานแล้วหากติดพนันส่งผลกระทบต่อหน้าที่การงาน เพราะขาดความรับผิดชอบงานที่ได้รับมอบหมาย ทำงานไม่มีประสิทธิภาพ และก่อให้เกิดการไล่ออกจากงานและว่างงานบ่อยขึ้นจนต้องไปกระทำความผิดในทางกฎหมายและเป็นปัญหาหนี้สิน
- 3.4) ปัญหาการขาดคนที่มีคุณภาพในการพัฒนาประเทศให้เจริญก้าวหน้าทัดเทียมประเทศอื่น ในภาพรวมของประเทศหากพลเมืองไม่มีคุณภาพ อ่อนแอเรื่องสุขภาพ หรือขาดความสามารถในการทำงานหรือมีคนว่างงานมากขึ้น ส่งผลให้รายได้มวลรวมของประเทศน้อยลง สะท้อนให้เห็นถึงความอ่อนแอของคนวัยทำงาน
- 3.5) การพนันเป็นต้นตอนำไปสู่อบายมุขประเภทอื่น การพนันเป็นต้นตอให้เยาวชนมีโอกาสเข้าสู่อบายมุขอื่น เช่น การติดสุรา ติดสารเสพติด ความรุนแรงและการใช้อาวุธ สูบบุหรี่ ภาวะซึมเศร้าและมีโอกาสฆ่าตัวตาย ทักษะในการใช้ชีวิตลดลง เป็นหนี้และก่อปัญหาอาชญากรรม

จากผลกระทบจากการติดพนัน จะเห็นว่า ผู้ติดพนันย่อมส่งผลกระทบต่อตนเองจากเล็กๆ ขยายไปคนในครอบครัว และนำไปสู่วงกว้างต่อสังคม แม้ผู้เล่นจะเข้าเล่นเพื่อการบันเทิง ยังไม่ติดพนัน ไม่กระทบผลรุนแรงมากก็ตาม แต่ก็นับว่าเป็นจุดเริ่มต้นในการก่อตัวในการเล่นพนันจากน้อยๆจนถึงขั้นติดพนันในที่สุด ซึ่งส่งผลกระทบร้ายแรงและติดตัวไปในระยะยาวทั้งแก่ตัวผู้เล่นพนัน หรือ ผู้ใกล้ชิด ได้แก่ ครอบครัว เพื่อนฝูง และจะไม่ได้รับการแก้ไขหรือช่วยเหลืออย่างถูกวิธี เนื่องจากผู้ติดพนันมักไม่แสวงหาการแก้ไขหรือช่วยเหลือเพราะคิดว่าไม่มีปัญหา ส่วนผู้ใกล้ชิดขาดทักษะในการให้ความช่วยเหลือหรือแนะนำผู้ติดพนัน จึงยังคงให้การสนับสนุนโดยไม่ได้ตั้งใจในเรื่องของการให้เงิน ทำให้ผู้เล่นพนันยังคงวนเวียนอยู่ในวงจรพนันอยู่ต่อไป ดังนั้น การให้ความช่วยเหลือแก่บุคคลผู้ได้รับผลกระทบจากพนัน หรือการช่วยให้ผู้มีปัญหาการพนัน หรือผู้ใกล้ชิดพนัน หรือนักพนันหน้าใหม่สามารถเข้าถึงข้อมูลเกี่ยวกับภัยร้ายของพนัน การให้คำปรึกษาแนะนำเบื้องต้นในการบำบัดรักษาการติดพนัน หรือการสร้างภูมิคุ้มกันกับผู้เล่นพนัน จึงเป็นสิ่งที่สำคัญที่ภาครัฐและหน่วยงานที่เกี่ยวข้องจะต้องมีมาตรการหรือแนวทางที่ชัดเจนเพื่อลดผลกระทบจากพนัน

3. กลไกลดผลกระทบจากพนัน

พระราชบัญญัติการพนัน พ.ศ. 2478 เป็นกฎหมายที่มีเนื้อหาสาระเกี่ยวกับการกระทำความผิด และการควบคุมการเล่นการพนันโดยตรง ซึ่งขัดต่อความสงบเรียบร้อยและศีลธรรมอันดีของประชาชน และมีผลกระทบของสังคมส่วนรวมให้เป็นไปด้วยความเรียบร้อย อนุญาตให้การพนันบางประเภทเล่นได้ แต่กั

ยังไม่ครอบคลุมถึงการลดผลกระทบจากการพนัน และปัจจุบันยังไม่มีกฎหมายกำหนดให้เป็นหน้าที่ของหน่วยงานใดโดยเฉพาะ

อย่างไรก็ตาม กระทรวงสาธารณสุข ในฐานะผู้รับผิดชอบในการสร้างเสริมสุขอนามัยและพัฒนาคุณภาพชีวิตของทุกกลุ่มวัย ทั้งสุขภาพกายและสุขภาพใจ จึงนำปัญหานี้มาเป็นนโยบายเร่งด่วนที่จะต้องแก้ไข โดยมอบนโยบายให้กรมสุขภาพจิตเป็นหน่วยงานหลัก ประสานความร่วมมือกับสำนักงานสลากกินแบ่งรัฐบาล ร่วมกันจัดทำโครงการเพื่อแก้ไขปัญหาสุขภาพจิตจากการพนัน โดยจะเน้นที่พัฒนาบริการให้การปรึกษาผ่าน สายด่วนสุขภาพจิต 1323 : ปรึกษาปัญหาพนัน หรือเรียกสั้น ๆ ว่า “สายด่วนเลิกพนัน 1323” และมีหน่วยงานที่มีการบริการให้คำปรึกษาและบำบัดรักษาปัญหาสุขภาพจิต เช่น โรงพยาบาลศรีธัญญา สถาบันจิตเวชศาสตร์สมเด็จเจ้าพระยา สถาบันกัลยาณ์ราชนครินทร์ สถาบันสุขภาพจิตเด็กและวัยรุ่นราชนครินทร์ สถาบันราชานุกูล โรงพยาบาลจิตเวชอื่นๆ เป็นต้น แตกต่างกับในหลายประเทศที่สังเกตเห็นความสำคัญและมีแนวทางในการลดผลกระทบจากปัญหาการพนันที่แตกต่างกันไป ดังนี้

3.1 ประเทศสิงคโปร์

สิงคโปร์เป็นประเทศที่อนุญาตให้มีการเล่นพนันอย่างถูกต้องตามกฎหมาย อนุญาตให้มีธุรกิจกาสิโน โดยตระหนักดีว่าการพนันก่อให้เกิดผลกระทบต่อสังคม แม้การพนันในสิงคโปร์จะเน้นกลุ่มนักท่องเที่ยวเป็นหลัก แต่สิงคโปร์ก็มีนโยบายที่เข้มงวดเรื่องการเข้าใช้บริการกาสิโนของชาวสิงคโปร์ โดยมีหน่วยงานต่างๆ เข้ามาทำหน้าที่เกี่ยวกับการพนันและลดผลกระทบที่เกิดจากพนัน ดังนี้

1) CRA (Casino Regulatory Authority of Singapore) อยู่ภายใต้กระทรวงมหาดไทย มีวัตถุประสงค์เพื่อควบคุมการบริหารจัดการและการประกอบกาสิโนมิให้เกี่ยวข้องกับอาชญากรรมหรือการแสวงหาประโยชน์โดยมิชอบ เพื่อให้ความมั่นใจในการเล่นเกมนิกาสิโนเป็นอย่างสุจริต ไม่มีการโกงผู้เล่น และเพื่อควบคุมผลเสียที่อาจเกิดขึ้นจากกาสิโน โดยเฉพาะผลกระทบต่อเยาวชน กลุ่มประชาชนที่มีความเปราะบางและผลกระทบต่อสังคมโดยรวม⁷ นอกจากนี้ CRA ทำหน้าที่ควบคุมกฎระเบียบของธุรกิจกาสิโน และ Singapore Police ทำหน้าที่ควบคุมกฎระเบียบเรื่อง Jackpot ภายใต้ Remote Gambling Act และ Private Lotteries Act

2) NCPG (National Council on Problem Gambling) อยู่ภายใต้กระทรวงการพัฒนาสังคมและครอบครัว (Ministry of Social and Family Development) เป็นหน่วยงานหลักในการดูแลผลกระทบที่เกิดจากการพนันของประชาชน และต่อสู้กับปัญหาการพนันในสิงคโปร์⁸ นอกจากนี้ยังมีหน่วยงาน Public

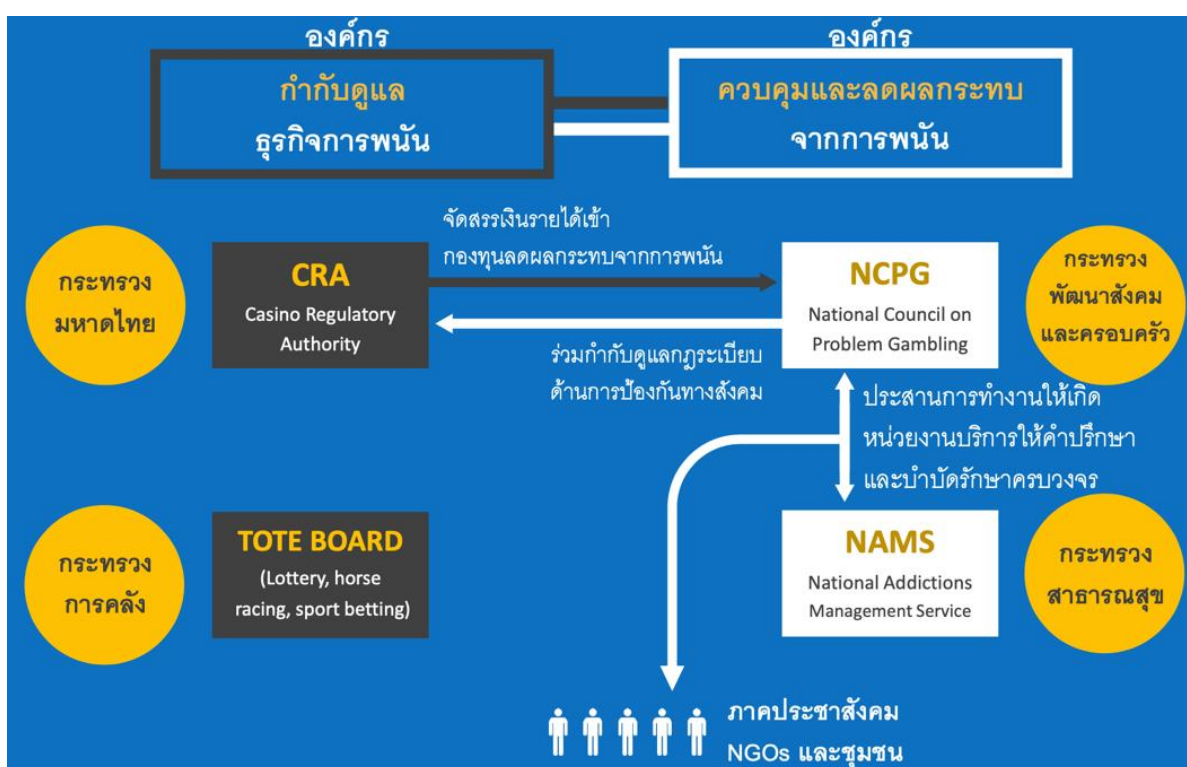
⁷ สำนักวิชาการ สำนักงานเลขาธิการสภาผู้แทนราษฎร, 'เอกสารวิชาการอิเล็กทรอนิกส์ การจัดตั้งสถาบันเบี่ยงเบนพฤติกรรมและธุรกิจกาสิโนที่ถูกกฎหมาย' <<https://library.parliament.go.th/>> สืบค้นเมื่อ 1 กุมภาพันธ์ 67

⁸ สำนักวิชาการ สำนักงานเลขาธิการสภาผู้แทนราษฎร, 'เอกสารวิชาการอิเล็กทรอนิกส์ การจัดตั้งสถาบันเบี่ยงเบนพฤติกรรมและธุรกิจกาสิโนที่ถูกกฎหมาย' <<https://library.parliament.go.th/>> สืบค้นเมื่อ 1 กุมภาพันธ์ 67

Education and Outreach, Gambling Safeguards Division ภายใต้การกำกับดูแลของกระทรวงการพัฒนาลังคมและครอบครัว ทำหน้าที่เป็นสำนักงานเลขานุการของ NCPG

3) NAMS (National Addictions Management Service) อยู่ภายใต้การกำกับดูแลของกระทรวงสาธารณสุข ทำหน้าที่รณรงค์และสร้างกระบวนการเรียนรู้ปัญหาจากการพนันและสิ่งเสพติดต่างๆ และดูแลเรื่องการบำบัดผู้ติดพนัน

4) TOTE BOARD ภายใต้การควบคุมดูแลของกฎระเบียบของ Singapore Turf Club และ Singapore Pools คือกิจการพนันประเภทแข่งม้า ลอตเตอรี่ การทายผลกีฬาหรือเกมต่างๆ โดยองค์กรแต่ละองค์กรมีหน้าที่ที่แตกต่างกัน



แผนภาพที่ 1 ภาพรวมหน่วยงานที่เกี่ยวข้องกับพนันในประเทศสิงคโปร์

NCPG เป็นองค์กรที่ตั้งขึ้นตามกฎหมายว่าด้วยการควบคุมคาสิโน ค.ศ. 2006 (Casino Control Act, 2006) มาตรา 154⁹ เป็นสภาที่ประกอบด้วยผู้เชี่ยวชาญต่างๆ โดยอยู่ภายใต้กระทรวงการพัฒนาลังคมและครอบครัว คณะกรรมการ ไม่น้อยกว่า 7 คน แต่ไม่เกิน 19 คน ได้รับการแต่งตั้งโดยรัฐมนตรีกระทรวงการพัฒนาลังคมและครอบครัว เพื่อเป็นหน่วยงานหลักในการดูแลผลกระทบที่เกิดขึ้นจากการ

⁹ไพศาล ลิ้มสถิต, 'โครงการ "ศึกษาทบทวนการจัดการปัญหาการพนันและผลกระทบทางสังคมในต่างประเทศ"' (ม.ป.พ., สำนักงานกองทุนสนับสนุนการสร้างเสริมสุขภาพ (สสส.)) 193.

พนันของประชาชน และต่อสู้กับปัญหาการพนันในประเทศสิงคโปร์¹⁰ เริ่มขึ้นครั้งแรกเมื่อวันที่ 31 สิงหาคม .ศ. 2005 คณะกรรมการทุกคนอาจได้รับการแต่งตั้งเป็นระยะเวลาไม่เกิน 2 ปี รัฐมนตรีอาจเพิกถอนการแต่งตั้งประธานหรือสมาชิกสภาคนใดคนหนึ่งเมื่อใดก็ได้ และอาจแต่งตั้งบุคคลใดให้ดำรงตำแหน่งแทนตำแหน่งที่ว่างซึ่งอาจเกิดขึ้นในสภาได้

NCPG เป็นหน่วยงานบริหารกองทุนในการป้องกันและแก้ไขปัญหาที่เกิดจากการเล่นพนันของคนสิงคโปร์ รายได้ของกองทุนมาจากการเก็บค่าธรรมเนียมการเข้าใช้บริการกาสิโนของสิงคโปร์ โดยให้หน่วยงาน CRA (Casino Regulatory Authority of Singapore) ออกใบอนุญาต กำกับการดำเนินกิจการให้เป็นไปตามกฎหมาย จัดเก็บค่าธรรมเนียมจากกาสิโน และจัดสรรเงินรายได้ร้อยละ 17 เข้ากองทุน

คณะกรรมการบริหารของ NCPG ชุดปัจจุบันมี จำนวน 17 คน ประกอบด้วยตัวแทนจากภาคส่วนต่างๆ ที่มีประสบการณ์น่าสนใจ ดังนี้¹¹

1) **Mr. Sim Gim Guan (ประธาน)** เป็นผู้อำนวยการบริหารของสหพันธ์นายจ้างแห่งชาติสิงคโปร์ (SNEF) ก่อนหน้านี้ เขาดำรงตำแหน่งซีอีโอของสภาการบริการสังคมแห่งชาติ (NCSS) และรองเลขาธิการกระทรวงสาธารณสุข การสื่อสาร และศิลปะ รวมทั้งยังเคยรับราชการในกองทัพเรือสาธารณรัฐสิงคโปร์มานานกว่า 20 ปี

2) **Mr. Soh Wai Wah (รองประธาน)** เป็นอาจารย์ใหญ่และซีอีโอของ Singapore Polytechnic ก่อนหน้านี้เขาเคยเป็นผู้บัญชาการเรือนจำมานานกว่า 30 ปี เขาแนะนำความคิดริเริ่มที่สำคัญเพื่อปรับปรุงการกลับคืนสู่สังคมของผู้ต้องขัง และรับผิดชอบในการริเริ่มโครงการชุมชนริบบิ้นสีเหลือง และจัดตั้งศูนย์ฟื้นฟูชุมชน

3) **Mr. David Wong (รองประธาน)** เป็นประธานคณะกรรมการบริหารของ Republic Polytechnic ก่อนหน้านี้เขาเคยเป็นสมาชิกของสภาการกุศล (ค.ศ. 2015-2020) และสมาชิกคณะกรรมการของหน่วยงานกำกับดูแลกาสิโน (ค.ศ. 2008-2020) ปัจจุบันเขาทำหน้าที่เป็นกรรมการอิสระในคณะกรรมการบริหารของ PEC Ltd, Deep Identity Pte Ltd และโครงการการพัฒนาที่ยั่งยืนของปาปัวนิวกินี ก่อนหน้านี้เขาเคยเป็นหุ้นส่วนกับ Ernst & Young และเป็นเจ้าหน้าที่อาวุโสใน RSAF

4) **Mr. Abdul Hamid Bin Abdullah** เป็นรองประธานบริษัท Casa Raudha Limited ซึ่งเป็นองค์กรที่ให้ที่พักพิงแก่ผู้รอดชีวิตจากความรุนแรงในครอบครัว และเป็นประธานของ Madrasah Wak Tanjong Al-Islamiah ซึ่งเป็นโรงเรียนสอนศาสนาอิสลามเอกชน รวมทั้งมีส่วนร่วมอย่างแข็งขันในภาคการ

¹⁰ พงศกร เรืองเดชขจร, 'ปริทรรศน์กฎหมายการพนัน ประเทศสิงคโปร์โดยสังเขป และ ตัวอย่างการจัดการจัดสรรพื้นที่ใน Entertainment Complex' (ม.ป.พ., ศูนย์ศึกษาปัญหาการพนัน 2565) 6.

¹¹ National Council on Problem Gambling. (2022). *About NCPG*. <https://www.ncpg.org.sg/who-we-are/about-ncpg>

กุศล และเป็นสมาชิกของสมาการกุศล ก่อนที่จะรับบทบาทเหล่านี้ เขาเป็นผู้ตรวจสอบบัญชีภาครัฐมาเกือบ 40 ปี

5) Dr. Cecilia Chu เป็นนักจิตวิทยาคลินิกที่ศูนย์ให้คำปรึกษาราฟเฟิลส์ โรงพยาบาลราฟเฟิลส์ เธอได้รับการฝึกอบรมด้านการแทรกแซงทางจิตวิทยา และมีประสบการณ์ในการทำงานร่วมกับผู้คนทุกกลุ่มอายุและวัฒนธรรมที่มีปัญหาด้านจิตใจ อารมณ์ พฤติกรรม และสุขภาพ รวมทั้งยังให้การกำกับดูแลทางคลินิกแก่นักจิตวิทยาคลินิกที่ได้รับการฝึกอบรมจากหลักสูตรหลังสำเร็จการศึกษา และฝึกอบรมที่ปรึกษาของโรงเรียน ผู้ให้คำปรึกษาเยาวชน และผู้เชี่ยวชาญด้านสุขภาพอื่นๆ เป็นประจำ (เช่น พยาบาล แพทย์ ฯลฯ)

6) Mr. Jackie Lee Choon Yau เป็นประธานและซีอีโอของ clickTRUE ซึ่งเป็นบริษัทที่ปรึกษาด้านการจัดการ เขาเป็นผู้ก่อตั้ง Hardware Zone ซึ่งเป็นพอร์ทัลเทคโนโลยีในเอเชียตะวันออกเฉียงใต้ เขาทำหน้าที่เป็นประธานร่วมของ SDNTrust Accreditation Council ซึ่งกำหนดมาตรฐานสำหรับบริษัทจัดหาและผู้ปฏิบัติงานในสิงคโปร์

7) Ms. Joy Ong Shu Xin เป็นหัวหน้าที่ปรึกษาอาวุโสและนักบำบัดเด็ก/ครอบครัว ที่ปรึกษาด้านการติดการพนันที่ผ่านการรับรอง (CGAC, APSAC) – InspireJoy เธอทำงานร่วมกับเด็ก เยาวชน ผู้ใหญ่ และครอบครัวมานานกว่า 16 ปี ทั้งในด้านคลินิกและชุมชน เธอเชี่ยวชาญด้านการให้คำปรึกษาด้านสุขภาพจิต และเป็นผู้ชนะรางวัล Best Services and Clinical Intervention โดย International Association for Youth Mental Health รวมทั้งยังเป็นผู้ให้คำปรึกษาเรื่องการติดการพนันที่ได้รับการรับรอง และเป็นสมาชิกของคณะผู้ประเมินของ NCPG ตั้งแต่วันที่ 2014 โดยช่วยรับฟังกรณีการยกเว้นคาสีโนเพื่อปกป้องนักพนันและครอบครัวของพวกเขาจากอันตรายของปัญหาการพนัน

8) Mr. C Manoharan เป็นผู้จัดการ SkillsFuture Advise, Lifelong Learning Institute Pte Ltd เป็นผู้ฝึกอบรมที่สถาบันการเรียนรู้ตลอดชีวิต และผู้นำระดับรากหญ้าอาวุโสของศูนย์ระดับข้อพิพาทชุมชน Yew Tee เขามีส่วนร่วมกับ NCPG ตั้งแต่วันที่ 2016 ในฐานะคณะผู้ประเมิน “การกีดกันการเข้าคาสีโน” เพื่อปกป้องนักพนันและครอบครัวของพวกเขาจากอันตรายของปัญหาการพนัน

9) Mdm. Nur Liyana Binte Mohamed Sinwan เป็นทนายความที่เชี่ยวชาญด้านกฎหมายครอบครัว ทั้งในระบบกฎหมายแพ่งและกฎหมายชะรีอะห์ ปัจจุบันเธอปฏิบัติงานกับทีม Disputes ที่สำนักงานกฎหมายระดับโลกของ K&L Gates Straits Law LLC และทำงานในระดับรากหญ้าในชุมชนมาเลย์/มุสลิม โดยเป็นสมาชิกคณะกรรมการ/สภาของหลายองค์กร รวมถึง MUIS (สภาศาสนาอิสลามแห่งสิงคโปร์), PPIS (สมาคมสตรีมุสลิมแห่งสิงคโปร์) และ Casa Raudha Ltd ซึ่งเป็นหน่วยงานที่ให้ที่พักพิงและการดูแลผู้รอดชีวิตจากความรุนแรงในครอบครัวของชุมชน

10) Mrs. Sarojini Padmanathan เป็นผู้อำนวยการฝ่ายการมีส่วนร่วมของหน่วยงานวิทยาศาสตร์สุขภาพ เป็นผู้เชี่ยวชาญด้านทรัพยากรมนุษย์ที่มีประสบการณ์ด้านนักรักศึกษาชีวิตการ

แต่งงานและครอบครัว และเป็นรองประธานคณะกรรมการที่ปรึกษาโครงการ IMDA (Infocomm Media Authority) แห่งสิงคโปร์ รวมถึงเป็นผู้พิพากษาแห่งสันติภาพและผู้แสดงพิธีแต่งงานที่จดทะเบียน ก่อนหน้านี้เธอเคยดำรงตำแหน่งประธานเจ้าหน้าที่ฝ่ายปฏิบัติการที่ Singapore Indian Development Association มาก่อน

11) Mr. Seah Chin Siong เป็นประธานและซีอีโอของสถาบันการจัดการแห่งสิงคโปร์ (Singapore Institute of Management) ก่อนหน้านี้เขาเคยเป็นซีอีโอของ Singapore Pools (Private) Limited ซึ่งในระหว่างนั้นเขาได้เป็นประธานร่วมของ Responsible Gambling Forum ที่ก่อตั้งโดย MSF ปัจจุบันเขาเป็นประธานศูนย์อาสาสมัครและการกุศลแห่งชาติ (NVPC) และสมาชิกของสภาการกุศล

12) Mr. Tanguy Lim Yuteck เข้าร่วม Law Society of Singapore ในค.ศ.2007 เพื่อก่อตั้ง Pro Bono Services Office ปัจจุบันเขาดำรงตำแหน่งเป็นซีอีโอของ โปร โบโน เอสจี ก่อนหน้านี้เขามีประสบการณ์มากกว่าทศวรรษในการเป็นผู้นำขององค์กรที่ไม่แสวงผลกำไรที่ทำงานภายใต้ความร่วมมือระหว่างภาครัฐ เอกชน และประชาชน เพื่อเพิ่มการเข้าถึงความยุติธรรมในสิงคโปร์

13) Dr. Tan Hwee Sim เป็นจิตแพทย์ที่ปรึกษาประจำศูนย์ให้คำปรึกษารูปเฟลด์ โรงพยาบาลรูปเฟลด์ เธอเป็นจิตแพทย์ทั่วไปวัยผู้ใหญ่ที่มีความสนใจเป็นพิเศษในด้านจิตเวชศาสตร์การติดยาเสพติด เป็นที่ปรึกษาด้านการติดยาเสพติดที่ได้รับการรับรอง และเป็นสมาชิกคณะกรรมการปฏิบัติงานทางคลินิกของกระทรวงสาธารณสุขเรื่อง "การจัดการความผิดปกติของการพนัน" ในปี 2011

14) Mr. Tan Kheng Sui Frederick เป็นผู้อำนวยการฝ่ายสร้างสรรค์และผู้สร้างภาพยนตร์มากประสบการณ์ ซึ่งผลิตโฆษณาและแคมเปญการสร้างแบรนด์ให้กับบริษัทข้ามชาติหลายแห่ง เขาเริ่มหลักสูตรการศึกษาด้านภาพยนตร์ระดับอุดมศึกษาหลายหลักสูตรในสิงคโปร์ ปัจจุบันดำรงตำแหน่งผู้จัดการหลักสูตรที่ School of Design and Media ของ ITE มีความเข้าใจอย่างลึกซึ้งเกี่ยวกับจิตใจของเยาวชน ได้ให้คำแนะนำแก่ NCPG/MSF ในโครงการการศึกษาสาธารณะสำหรับเยาวชนมาตั้งแต่ปี 2017 นอกจากนี้เขายังเป็นสมาชิกในคณะกรรมการกิจการต่างๆ ของกระทรวงมหาดไทยอีกด้วย

15) Mr. Tan Yew Ben เป็นประธานบริษัท Locker & Lock Pte Ltd และประธานคณะกรรมการที่ปรึกษา Joo Chiat Citizens' เขามีความมุ่งมั่นอันยาวนานต่อสหพันธ์พุทธศาสนาสิงคโปร์ และสถาบันการศึกษาในเครือมาตั้งแต่ปี 2004

16) Dr Terence Yow เป็นผู้อำนวยการแผนกที่ Allkin Singapore มีประสบการณ์มากกว่า 20 ปีในภาคบริการสังคมและการดูแลสุขภาพ เคยได้รับการแต่งตั้งจากสภาบริการสังคมแห่งชาติ (NCSS) และทำหน้าที่ในคณะกรรมการระดับชาติและระดับภาคส่วนต่างๆ เขาสอนวิชาสังคมสงเคราะห์ในมหาวิทยาลัยสังคมศาสตร์แห่งสิงคโปร์ (SUSS)

17) Mdm. Zarina Begam Bt Abdul Razak เป็นนักการศึกษาชีวิตการแต่งงานและครอบครัวที่มีประสบการณ์มากกว่า 30 ปี ด้วยทักษะที่ปรึกษาทางการเงิน เธอยังดำรงตำแหน่งสมาชิกสภา/

คณะกรรมการในคณะกรรมการต่างๆ รวมถึง MUIS, Muslim Financial Planning Association, MENDAKI (สามเทอมจนถึง 06/2023), PERDAUS และ IYAD Perdaus Limited Mdm Zarina และเป็นวิทยากรบ่อยครั้งในหัวข้อต่างๆ เช่น การแต่งงาน ครอบครัว และความรู้ทางการเงิน

ภารกิจและอำนาจหน้าที่คณะกรรมการบริหารของ NCPG มี ดังนี้¹²

1) เพื่อให้คำแนะนำและข้อเสนอแนะแก่กระทรวงการพัฒนาสังคมและครอบครัว (MSF) ในประเด็นทางสังคมที่เกี่ยวข้องกับปัญหาที่เกิดจากการพนัน โดยมีหน้าที่ให้คำแนะนำกระทรวง เพิ่มความตระหนักรู้เกี่ยวกับปัญหาการพนัน และตัดสินใจเกี่ยวกับการจัดหาเงินทุนสำหรับโครงการป้องกันและฟื้นฟู

2) เพื่อดำเนินการยกเว้นและจำกัดการเข้าถึงคาสิโน (สอดคล้องกับพระราชบัญญัติควบคุมคาสิโน และนโยบายการคุ้มครองทางสังคม) โดยมีอำนาจในการสกัดกั้นการเข้าสถานคาสิโน และเพิกถอนคำสั่งกีดกันนั้น ทั้งการกีดกันโดยผู้เล่นพนัน การร้องขอของครอบครัว ผู้ล้มละลายที่ยังไม่ปลดจากการล้มละลายและผู้ที่อยู่ในโครงการช่วยเหลือทางสังคมของรัฐบาลซึ่งจะถูกแบนโดยอัตโนมัติ โดยปฏิบัติงานร่วมกับ National Addictions Management Service (NAMS) ซึ่งวางแผนคู่มือช่วยเหลือตนเองสำหรับผู้ที่ต้องการความช่วยเหลือแต่ไม่เต็มใจที่จะแสดงออกมา¹³

3) เพื่อสนับสนุนและดำเนินโครงการที่มีประสิทธิภาพเกี่ยวกับการให้ความรู้แก่ประชาชนและความเข้าใจเกี่ยวกับปัญหาการพนัน การสื่อสารสาธารณะและการให้คำปรึกษาของผู้มีส่วนได้ส่วนเสียในประเด็นที่เกี่ยวข้องกับการพนัน แนวปฏิบัติในการเล่นพนันอย่างมีความรับผิดชอบโดยผู้ให้บริการการพนันที่ถูกกฎหมาย การวิจัยปัญหาการพนัน การบริการป้องกันและรักษาสำหรับนักพนันที่มีปัญหาและครอบครัว ฯลฯ

ทั้งนี้ กระทรวงการพัฒนาสังคมและครอบครัว จะให้การสนับสนุนสำนักเลขาธิการ เพื่อเป็นหน่วยงานหลักในการดูแลผลกระทบที่เกิดขึ้นจากการพนันของประชาชน

มาตรการลดผลกระทบจากการพนันของ NCPG มีดังนี้

1) สร้างระบบบริการให้คำปรึกษาและบำบัดรักษาแบบครบวงจร

NCPG ร่วมกับ NAMS (National Addictions Management Service) กระทรวงสาธารณสุข มีหน้าที่ในการรณรงค์และสร้างกระบวนการเรียนรู้ปัญหาจากการพนันและสิ่งเสพติดต่างๆ และดูแลเรื่อง

¹² National Council on Problem Gambling. (2024). *NCPG term report 2021-*

2023. <https://www.ncpg.org.sg/docs/default-source/publications/ncpg-term-report/ncpg-9th-term-report.pdf>

¹³ Henderson, J. C. (2012). Developing and regulating casinos: the case of Singapore. *Tourism and Hospitality Research*, 12(3), 139-146. <https://doi.org/10.1177/1467358412467642>

การบำบัดผู้ติดพนัน โดยจัดให้มีหน่วยบริการให้คำปรึกษาและรักษาผู้มีปัญหาจากการพนันครบวงจรได้แก่

- One Hope Center (ศูนย์ให้คำปรึกษาแบบมีอาชีพแก่บุคคลผู้ได้รับผลกระทบจากพนัน)
- We Care (ศูนย์บริการการรักษารักษาและช่วยเหลือบุคคลที่ได้รับผลกระทบจากการเสพติดสำหรับปัญหาการพนัน)
- Thye Hua Kwan Moral Society (THK) (ศูนย์ให้บริการชุมชนในด้านสังคม สุขภาพ อารมณ์ การศึกษา ครอบครัว และความพิการ การพนันที่เป็นปัญหาในชุมชน)
- NAMS (ศูนย์ให้การประเมินและการรักษาปัญหาการพนันและการเสพติดพฤติกรรมอื่นๆ)
- Changi General Hospital (โรงพยาบาลเวชศาสตร์การติดยาเสพติด) เป็นต้น¹⁴

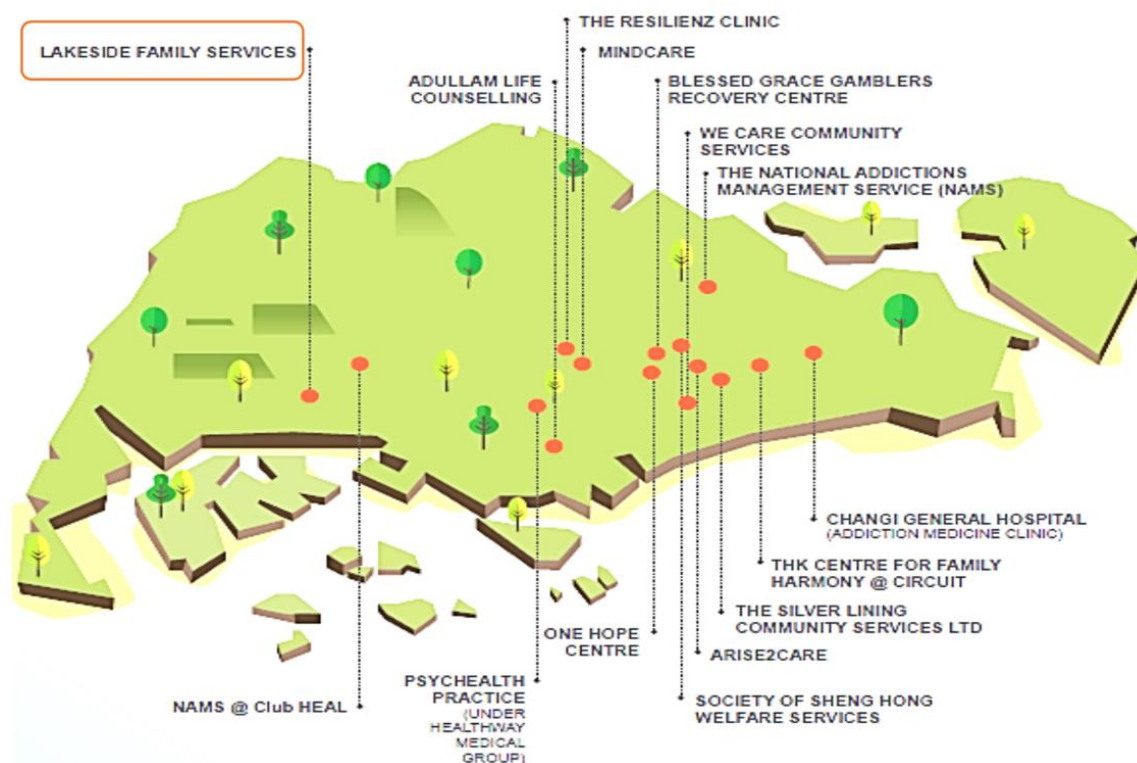
นอกจากนี้ ยังมีหน่วยให้คำปรึกษาการจัดการหนี้ ได้แก่

- Arise2Care (ศูนย์ให้คำปรึกษามีผู้ที่มีปัญหาเรื่องการพนัน บริการให้คำปรึกษาเรื่องนี้)
- Ilesed Grace Social Services (ศูนย์ช่วยเหลือบุคคลและสมาชิกในครอบครัวที่ได้รับผลกระทบซึ่งประสบปัญหาเนื่องจากการพนัน จัดการหนี้)
- Silver Lining (ศูนย์ฟื้นฟูปัญหาการพนัน การให้คำปรึกษาด้านการจัดการหนี้)
- Adullam Life Counseling (ศูนย์ให้คำปรึกษาชีวิต การเงินแก่ผู้มีหนี้สินจำนวนมาก ตลอดจนสมาชิกในครอบครัวที่ต้องทนทุกข์ทรมานจากหนี้สิน)
- Ascending Hope Community Services (ศูนย์เพื่อช่วยให้นักพนันที่มีปัญหาและสมาชิกในครอบครัว การบริการปรับโครงสร้างหนี้)
- Credit Counseling Singapore (ศูนย์ช่วยเหลือบุคคลที่มีปัญหาหนี้สินในการแก้ไขปัญหาหนี้ที่ไม่มีหลักประกัน)
- ศูนย์ปรึกษาหนี้ (DAC) @ AMP (Pasir Ris) (ศูนย์ให้ความรู้แก่บุคคลที่ประสบปัญหาหนี้สิน)¹⁵

¹⁴ Henderson, J. C. (2012). Developing and regulating casinos: the case of Singapore. *Tourism and Hospitality Research*, 12(3), 139-146. <https://doi.org/10.1177/1467358412467642>

¹⁵ National Council on Problem Gambling. (2024). *Other Supportservices*. <https://www.ncpg.org.sg/services/counselling-services/other-support-services>

บุคคลที่จะขอรับความช่วยเหลือสามารถนัดหมายกับหน่วยงานได้ในเวลาทำการ จันทร์-ศุกร์ เวลา 9.00-17.30 น. วันเสาร์ เวลา 09.00-12.30 น. หรือบริการให้คำปรึกษาผ่านโทรศัพท์สายด่วน หมายเลข 1800-6-668-668 ให้บริการตลอด 24 ชั่วโมง ทุกวัน ไม่มีวันหยุด การให้คำปรึกษาบริการ ช่วงเวลา 08.00-23.00 น. และเพิ่มบริการ Webchat เป็นบริการให้คำปรึกษาโดยกลุ่มเจ้าหน้าที่ที่มีความชำนาญจากกระทรวงสาธารณสุข



ภาพที่ 2 แผนภาพแสดงการกระจายตัวของหน่วยให้บริการ ภายใต้การสนับสนุนของ NCPG

การแยกภาระงานอย่างเป็นระบบ มีหน่วยงานหลักเป็นเจ้าภาพในการกำกับดูแลด้านการป้องกันและแก้ไขปัญหาการพนันอย่างจริงจัง รวมถึงการประสานความร่วมมือระหว่างภาครัฐและเอกชน การบังคับใช้กฎหมายอย่างเคร่งครัดทำให้เกิดการลงมือปฏิบัติอย่างเป็นรูปธรรม ทำให้สถิติผู้ติดพนัน (Pathological Gambling) และผู้เล่นพนันในระดับที่เป็นปัญหา (Problem Gambling) ลดลง

2) สนับสนุนงบประมาณให้ศูนย์บริการของภาคประชาสังคมทำงานในเขตชุมชน

NCPG มีนโยบายประสานความร่วมมือกับภาคประชาสังคม สนับสนุนงบประมาณให้องค์กรพัฒนาเอกชนทำงานในเขตชุมชนต่างๆ หลายแห่ง หนึ่งในนั้นคือ Lakeside Family Service (LFS) ในเขต Jurong ทำหน้าที่ให้ความรู้และให้ความช่วยเหลือบุคคลและครอบครัวที่ได้รับผลกระทบจากพนัน เป็นหน่วยให้คำปรึกษาโดยนักจิตวิทยา จัดกิจกรรมสานสัมพันธ์สร้างความเข้มแข็งในครอบครัว ให้มีชีวิตที่ดีขึ้นโดยไม่ต้องเล่นการพนัน ศูนย์ที่บริการประกอบด้วย

- Lakeside Student Care (Site Visit) ศูนย์ดูแลเด็กอายุ 7-12 ปี จำนวน 2 แห่งซึ่งมีหน้าที่ในการการจัดเตรียมสภาพแวดล้อมที่ปลอดภัย กิจกรรมส่งเสริมทักษะด้านต่างๆแบบบูรณาการ เน้นบริการกลุ่มนักเรียนที่ผู้ปกครองต้องทำงานและไม่สามารถดูแลเด็กได้ โดยเฉพาะกลุ่มพ่อแม่เลี้ยงเดี่ยวที่มีรายได้น้อย กิจกรรมภายในศูนย์จะมีทั้งกิจกรรมด้านวิชาการ สันทนาการ และการสร้างเสริมลักษณะนิสัยที่ดีในการร่วมกับผู้อื่น ศูนย์ได้รับค่าใช้จ่ายจากรัฐเป็นเงินจำนวน 250 ดอลลาร์สิงคโปร์ต่อคน
- Family Service Centre ศูนย์บริการครอบครัว จำนวน 2 แห่ง ศูนย์บริการแก่เด็กยากไร้ เยาวชน ครอบครัวที่มีปัญหา และผู้สูงอายุด้วยรูปแบบบริการที่หลากหลาย ทั้งความช่วยเหลือทางการเงิน บริการบ้านพักฟื้นฟู โครงการช่วยเหลือด้านการงาน กิจกรรมพัฒนาและเสริมพลังแบบองค์รวม ตลอดจนการให้คำปรึกษาแบบ face to face และ Tele visit ทั้งการบริการให้คำปรึกษาแบบเฉพาะบุคคล เป็นครอบครัว และการจัดกลุ่มสนับสนุน

ในปี 2022 ศูนย์ดังกล่าวโดยได้รับสนับสนุน 8.78 ล้านดอลลาร์สิงคโปร์ โดยเป็นเงินทุนรัฐบาลโดยตรงร้อยละ 47 หรือประมาณ 4.13 ล้านดอลลาร์สิงคโปร์ และอีกร้อยละ 36 เป็นเงินทุนระบูกิจกรรม ได้แก่ Other programs & service, Student care service, Children & Youth Services และ School pocket money ที่เหลือเป็นเงินบริจาคและรายได้อื่นๆ

3) ทำงานร่วมกับ CRA ด้านการป้องกันทางสังคม

NCPG ทำงานร่วมกันกับ CRA (Casino Regulatory Authority of Singapore) ในการกำกับกฎระเบียบการโฆษณาและโปรโมชันในกาสิโน และทำหน้าที่รับเรื่องผู้มีปัญหาจากการพนัน ทั้งกลุ่มที่ถูกแบนหรือห้ามเข้าเล่นการพนัน (Exclusion Order) และกลุ่มที่ถูกจำกัดจำนวนครั้งในการเข้าใช้บริการ (Visit Limit) พร้อมทั้งจัดบริการให้ความช่วยเหลือแก่บุคคลเหล่านั้นผ่านโปรแกรมบำบัดผู้มีปัญหาการพนัน ทำให้การทำงานมีประสิทธิภาพ สามารถลดจำนวนคนสิงคโปร์ที่ติดการพนัน (Pathological Gambling) และการเล่นพนันในระดับที่เป็นปัญหา (Problem Gambling)

4) เป็นหน่วยงานรับเรื่องผู้ที่มีปัญหาจากพนันไม่ให้เข้าเล่นพนัน (Exclusion Order) และกลุ่มที่ถูกจำกัดจำนวนครั้งในการเข้าใช้บริการ (Visit Limit)

ภายใต้พระราชบัญญัติควบคุมการพนันปี 2022 (Gambling Control Act 2022) NCPG มีมาตรการคำสั่งห้ามเข้าเล่นเกมในกาสิโน หรือ “exclusion order” ซึ่งเป็นมาตรการในเชิงป้องกันหรือแก้ไขปัญหานักพนันที่มีปัญหาติดพนัน หรือเล่นพนันจนสร้างผลเสียหายให้แก่ตนเองและครอบครัว และตั้งแต่วันที่ 1 สิงหาคม ค.ศ.2022 สามารถออกคำสั่งห้ามเข้าเล่นพนันได้ในกรณีที่ผู้เข้าเล่นพนันมากเกินไป ทั้งการพนันเครื่องเล่น jackpot machine หรือการเล่น Singapore Pools ทั้งในสถานที่ตั้งหรือออนไลน์ รวมถึงการมีคำสั่งให้ผู้ถูกห้ามเข้าเล่นกันต้องเข้าร่วมโครงการให้คำปรึกษา การฟื้นฟูสมรรถภาพ หรือการศึกษา

พิเศษ และผ่านการประเมินอันตรายจากพนันหรือผ่านการประเมินจากคลินิกแล้ว จึงสามารถจะขอเพิกถอนคำสั่งห้ามเข้าเล่นการพนัน¹⁶

มาตรการห้ามเข้าเล่นการพนัน หรือ Exclusion Order เพื่อลดการเล่นการพนันที่เป็นปัญหา โดยการแบนหรือกีดกันไม่ให้เข้าเล่นพนัน แบ่งเป็น 4 กรณี ดังนี้

1) มาตรการยกเว้นโดยความสมัครใจ (Self-Exclusion) เป็นการยกเว้นบุคคลจากสถานที่ คาสิโนหรือการเข้าเล่นเครื่องเล่นเกม หรือจากการมีส่วนร่วมในการพนันออนไลน์ทั่วไปทุกรูปแบบ โดยบุคคลยื่นคำร้องโดยสมัครใจตามแบบและลักษณะที่กำหนดต่อ NCPG¹⁷

บุคคลที่สามารถยื่นคำร้อง คือ ผู้เล่นที่มีสัญชาติสิงคโปร์หรือชาวต่างชาติในประเทศสิงคโปร์ ทุกคนสามารถยื่นคำขอให้ตนเองเพื่อให้ออกคำสั่งห้ามผู้ยื่นเข้าเล่นพนันได้ โดยการขอการจำกัดการเข้าเล่นพนันในลักษณะใดลักษณะหนึ่ง ได้แก่

- บุคคลเข้าหรืออยู่ในสถานที่คาสิโน รวมถึงการมีส่วนร่วมในเกมสีในสถานคาสิโน
- จำกัดบุคคลเข้าไปหรืออยู่ในห้องเครื่องเล่นเกมส์ หรือมีส่วนร่วมในการเล่นเกมสีในห้องเล่นเกมสีทุกประเภท
- ห้ามบุคคลเข้าเล่นการพนันออนไลน์ทุกรูปแบบ รวมถึงการเล่นพนันอื่นๆ¹⁸

ในการยื่นคำร้องโดยสมัครใจเพื่อจำกัดการเข้าเล่นการพนันสามารถทำได้ตามแบบฟอร์มและลักษณะที่กำหนดต่อสภาโดยบุคคลดังกล่าวจะต้องถูกจำกัดตามที่ได้ยื่นคำร้องจนถึงระยะเวลาที่สภากำหนด

2) มาตรการยกเว้นโดยครอบครัว (Family Exclusion order) คู่สมรส บุตร บิดา มารดา บิดามารดาบุญธรรม พี่น้องร่วมสายโลหิต รวมทั้งบุตรบุญธรรม ที่สมาชิกในครอบครัวของตนมีปัญหาติดพนันจนทำให้เกิดผลกระทบต่อครอบครัว ไม่ว่าจะเป็นการเล่นพนันในคาสิโน เครื่องเล่นหรือคลับส่วนตัว หรือการพนันออนไลน์ สามารถยื่นคำขอให้ NCPG มีคำสั่งห้ามบุคคลนั้นเข้าเล่นการพนัน และระหว่างการรอผลการยื่นคำขอ NCPG สามารถจัดทำคำสั่งยกเว้นครอบครัวชั่วคราวได้¹⁹

วิธีการยื่นคำขอ ผู้ยื่นคำร้องต้องยื่นข้อมูลส่วนตัวของตนเองและผู้ถูกกล่าวหาหรือผู้ที่ถูกขอให้ยกเว้น โดยแนบเอกสารเกี่ยวกับพฤติกรรมเกี่ยวกับการพนันและอันตรายที่เกิดกับครอบครัว เช่น ตัวค่าเข้าคาสิโน บัตรสมาชิกคาสิโน รายงานเกี่ยวกับความรุนแรงในครอบครัว ตัวจำนำ หนังสือทวงถามหรือ

¹⁶ Casino Control Act 2006 Section 165A(5)

¹⁷ Casino Control Act 2006 Section 151

¹⁸ Casino Control Act 2006 Section 165A(1)(c)

¹⁹National Council on Problem Gambling. (2023). *Apply family exclusion order*. <https://www.ncpg.org.sg/services/family-exclusions-and-visit-limits/apply-family-exclusion-order>

เอกสารหลักฐานเป็นต้น โดยยื่นต่อ NCPG จากนั้นจะได้รับการติดต่อภายใน 3 วัน และเข้าร่วมการพิจารณาคดีโดยคณะกรรมการประเมิน Committee Of Assessors (COA) ที่ก่อตั้งโดย NCPG ผู้ถูกกล่าวหาจะได้รับแจ้งในเอกสารประกอบทั้งหมดของกระบวนการ รวมถึงหมายเรียกและผลที่ผู้ถูกกล่าวหาจะได้รับ เมื่อผู้ถูกกล่าวหาได้รับคำสั่ง Family Exclusion ถูกจำกัดการเข้าไปหรืออยู่ในกาสิโน รวมถึงการเข้าเล่นเกมใดๆ ในสถานที่กาสิโน การเข้าเล่นเครื่องเล่นชิงรางวัลหรือมีส่วนร่วมในการเล่นเกมใดๆ เว้นแต่เพื่อการปฏิบัติงาน และการเข้าถึงบริการเกี่ยวกับ Singapore Pools โดยคำสั่งของคณะกรรมการจะมีผลเป็นการยกเลิกการเข้าเล่นทั้งหมด²⁰

3) มาตรการยกเว้นโดยกฎหมาย (Exclusion By Law) เป็นการห้ามบุคคลบางกลุ่มเข้าไปในกาสิโน โดยไม่จำเป็นต้องมีบุคคลอื่นมายื่นคำร้องขอ ได้แก่ บุคคลที่ศาลมีคำพิพากษาให้ล้มละลายและยังไม่หลุดพ้นจากการเป็นบุคคลล้มละลาย หรือผู้ที่ได้รับความช่วยเหลือทางการเงินจากรัฐบาลสิงคโปร์ในโครงการช่วยเหลือทางสังคมต่างๆ (Social Assistance Programme)²¹ เช่น ComCare Long Term (Public Assistance) Medium Term หรือ Short Term Assistance โดยบุคคลเหล่านี้จะถูกสั่งปฏิเสธมิให้เข้าไปในกาสิโนทุกแห่งในสิงคโปร์ และห้ามเข้าไปเกี่ยวข้องในการเล่นเกมนในกาสิโนโดยไม่มีข้อยกเว้น โดยผู้ที่ถูกจำกัดจะถูกจำกัดตลอดระยะเวลาที่กฎหมายห้ามตราบาใดที่ยังไม่ถูกยกเลิก อย่างไรก็ตาม บุคคลที่อยู่ภายใต้การยกเว้นตามกฎหมายสามารถสมัครกับ NCPG เพื่อยกเลิกการยกเว้นได้ หากพวกเขาจำเป็นต้องเข้าไปในกาสิโนเพื่อจุดประสงค์ในการทำงาน²²

นอกจากนั้น NCPG อาจมีคำสั่งห้ามบุคคลเข้าไปในกาสิโนโดยไม่ต้องมีบุคคลอื่นมาร้องขอเพื่อปกป้องพลเมืองหรือผู้พำนักอาศัยถาวรที่มีความเสี่ยงทางการเงิน หรือมีประวัติเครดิตทางการเงินที่ไม่ดี²³ โดยพิจารณาจากสถานะทางการเงินของบุคคล การเป็นหนี้ของบุคคลที่ไม่สามารถชำระหนี้ได้เมื่อหนี้ถึงกำหนดชำระ หรือประวัติการเข้ากาสิโนหรือการเล่นพนันอื่น

4) มาตรการจำกัดจำนวนครั้งในการเข้าใช้บริการ (Visit Limit)

นอกจากการห้ามเข้าเล่นการพนันในช่วงระยะเวลาหนึ่งแล้ว NCPG อาจมีคำสั่งจำกัดจำนวนครั้งต่อเดือนในการเข้ากาสิโนของชาวสิงคโปร์และผู้พำนักอาศัยถาวร สามารถร้องขอได้ 3 กรณี ได้แก่ 1) การจำกัดการเข้าโดยครอบครัว (Family Visit Limits) 2) การจำกัดการเข้าโดยสมัครใจ Voluntary Visit Limit และ 3) การจำกัดการเข้าโดยบุคคลที่สาม (Third-Party Visit Limits)

²⁰ National Council on Problem Gambling. (2023). *Apply family exclusion order*. <https://www.ncpg.org.sg/services/family-exclusions-and-visit-limits/apply-family-exclusion-order>

²¹ Casino Control Act 2006 Section 165A (1)

²² National Council on Problem Gambling. (2024). *Apply to enter casinos for work*.

<https://www.ncpg.org.sg/services/exclusions-by-law/apply-to-enter-casinos-for-work>

²³ Casino Control Act 2006 Section 165 (1)

เมื่อบุคคลได้รับคำสั่งไม่ให้เข้าเล่นพนัน (exclusion order) หรือคำสั่งการจำกัดการเข้าใช้บริการ (visit limit) แล้ว NCPG ซึ่งเป็นหน่วยงานกลางจะแจ้งเรื่องไปยังหน่วยงานที่เกี่ยวข้อง ได้แก่ คณะกรรมการกำกับกิจการกาสิโน (CAS) The Commissioner of Police และผู้ประกอบการกาสิโนทุกรายในสิงคโปร์

ข้อมูลเกี่ยวกับจำนวนผู้ถูกคำสั่ง exclusion order ณ วันที่ 30 มิถุนายน ค.ศ.2023 ระบุว่า NCPG ได้อนุมัติคำขอจำนวน 341,313 ราย ตามประเภทคำสั่งดังนี้

1) การยื่นคำขอโดยความสมัครใจ (Self-Exclusion) แบ่งเป็น การเล่นพนันในกาสิโน 185,309 ราย (คนสิงคโปร์ 28,080 ราย และชาวต่างชาติ 157,229 ราย) การเล่น Singapore Pools Online Betting 14,580 ราย (คนสิงคโปร์ 4,772 ราย และชาวต่างชาติ 9,808 ราย) และการเล่น Jackpot Machine Rooms จำนวน 17,512 ราย (คนสิงคโปร์ 5,115 ราย และชาวต่างชาติ 12,397 ราย)

2) การยื่นคำขอจากสมาชิกครอบครัว (Family Exclusion Orders) มีผู้ได้รับอนุมัติจำนวน 3,230 ราย

3) คำขอจำกัดโดยกฎหมาย (Exclusion by Law) มีผู้ได้รับอนุมัติจำนวน 119,138 ราย และ NCPG มีคำสั่งห้ามบุคคลเข้าไปในกาสิโนโดยไม่ต้องมีบุคคลอื่นมาร้องขอ 1,544 ราย

4) คำขอจำกัดจำนวนครั้งในการเข้าใช้บริการ (Visit Limit) จำนวน 8,791 ราย ได้แก่ Family Visit Limits จำนวน 47 ราย Voluntary Visit Limit จำนวน 3,225 ราย และ Third-Party Visit Limits จำนวน 5,519 ราย²⁴

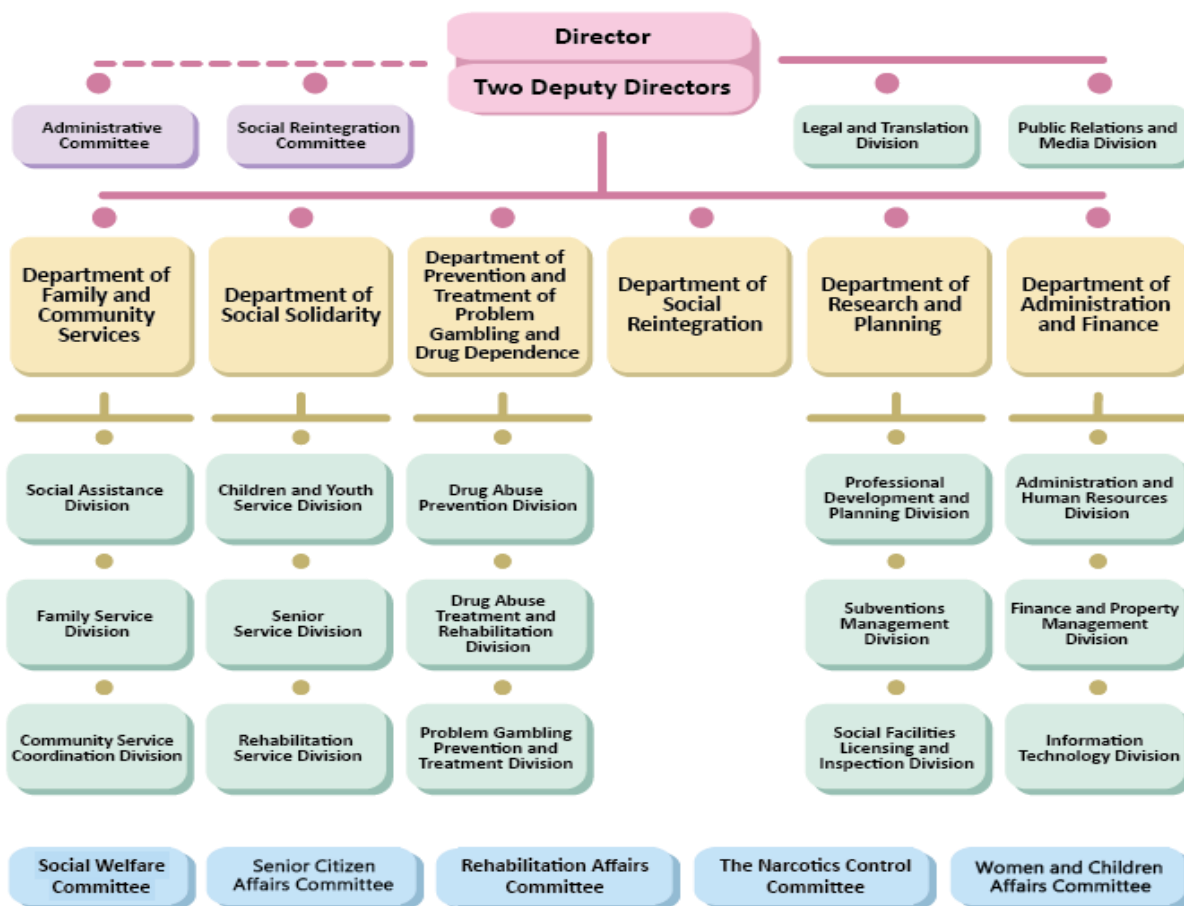
การศึกษาวิจัยและจัดอบรม เป็นอีกหนึ่งภารกิจของ NCPG และกระทรวงการพัฒนาศังคมและครอบครัว สิ่งที่ NCPG ให้ความสำคัญคือการให้ทุนสนับสนุนการศึกษาวิจัยเชิงปริมาณในประเด็นปัญหาที่เกิดจากการพนัน โดยมอบทุนให้แก่นักศึกษาระดับปริญญาตรีและหลังปริญญาตรี

นอกจากนั้น NCPG ยังมีภารกิจให้ความรู้สาธารณะถึงความเสี่ยงต่างๆของการพนัน และอันตรายจากการเล่นพนันที่มากเกินไป โดยการเผยแพร่เรื่องพิชภัยจากการพนันให้แก่ประชาชนในวงกว้าง ผ่านทางช่องทางการทำแผ่นป้ายประชาสัมพันธ์ในสถานที่ต่างๆ หนังสือพิมพ์ รายการโทรทัศน์ วิทยุ สิ่งพิมพ์ และสร้างความเข้าใจเกี่ยวกับโทษของการพนันแก่เด็กและเยาวชนผ่านกิจกรรมรณรงค์ให้ความรู้ตามสถานศึกษา จัดแคมเปญเพื่อให้เด็กและเยาวชนมีส่วนร่วมในกิจกรรม

²⁴ National Council on Problem Gambling. (2024). NCPG Term Report 2021-2023.

3.2 เขตบริหารพิเศษมาเก๊า สาธารณรัฐประชาชนจีน

มาเก๊าเป็นดินแดนเล็กๆ ที่พึ่งพาอุตสาหกรรมคาสีโนเป็นหลัก การเก็บภาษีของอุตสาหกรรมคาสีโนได้กลายเป็นแหล่งเงินทุนสำคัญทางเศรษฐกิจสำหรับรัฐบาลของมาเก๊า ขณะเดียวกันมาเกื่อก็ตระหนักถึงผลกระทบจากพนัน ปลายปี ค.ศ. 2005 กรมป้องกันและบำบัดปัญหาการพนันและการติดยาเสพติด (Department of Prevention and Treatment of Problem Gambling and Drug) ของสำนักงานสวัสดิการสังคม ภายใต้การกำกับดูแลของกระทรวงสังคมและวัฒนธรรม (Instituto de Acção Social do Governo da RAEM - 社會工作局) ซึ่งมีหน้าที่รับผิดชอบในการวางแผนและดำเนินงานป้องกันและบำบัดยาเสพติด ได้จัดตั้ง **แผนกป้องกันและบำบัดปัญหาการพนัน (Problem Gambling Prevention and Treatment Division)** เพื่อทำหน้าที่ให้บริการให้คำปรึกษาแก่ผู้ที่ได้รับผลกระทบจากปัญหาการติดการพนัน รวมถึงครอบครัวของพวกเขา และจัดกิจกรรมการป้องกันชุมชนเพื่อลดอันตรายที่อาจเกิดขึ้นกับบุคคลเหล่านี้²⁵



ภาพที่ 3 แผนผังองค์กรกระทรวงสวัสดิการสังคม Social Welfare Bureau of MSAR Government

²⁵ Problem Gambling Prevention and Treatment Division. (2022). *Year 2022 annual report*. http://iasweb.ias.gov.mo/cvf/en/annualReport/2022_annualReport_EN.pdf

สำนักงานสวัสดิการสังคมของมาเก๊า กำกับดูแลโดยคณะกรรมการสวัสดิการสังคม ประกอบด้วย ผู้แทนกระทรวงสังคมและวัฒนธรรม (ประธาน) ผู้แทนสำนักงานสวัสดิการสังคม (รองประธาน) สมาชิกหน่วยบริการสาธารณะ (เช่น ตัวแทนจากสำนักงานอัยการ ตัวแทนกรมกิจการสังคมและวัฒนธรรม สำนักงานกิจการเทศบาล สำนักงานสุขภาพ สำนักงานพัฒนาการศึกษาและเยาวชน ตัวแทนสำนักงานกิจการกฎหมาย สำนักงานกิจการแรงงาน ตัวแทนจากกองทุนประกันสังคม) สมาชิกจากองค์กรหรือสถาบันด้านความมั่นคงทางสังคม การกุศล เยาวชน การศึกษา รวมถึงการป้องกันและการรักษาโรคติดต่อเรื้อรัง (เช่น สหพันธ์สมาคมชุมชนแห่งมาเก๊า สหพันธ์สหภาพแรงงานมาเก๊า สมาคมทั่วไป สตรีแห่งมาเก๊า คาร์ิตัสมาเก๊า องค์กรตุ้งซิงท่ง สำนักสงฆ์แห่งความเมตตาแห่งมาเก๊า โรงพยาบาลเคียงหวู่ กาชาดพิเศษ เขตปกครองมาเก๊า สมาคมแม่ คณะกรรมการให้คำปรึกษาครอบครัวคาทอลิกมาเก๊า สมาคมผู้ปฏิบัติงานสังคมมาเก๊า สมาคมอาสาสมัครทั่วไปแห่งมาเก๊า) และสมาชิกบุคคลสำคัญในสังคม ที่ได้รับการยอมรับว่าเป็นผู้โดดเด่นในดำเนินงานสังคม โดยคณะกรรมการมีวาระการดำรงตำแหน่ง 2 ปี²⁶

ในส่วนงานของแผนป้องกันและบำบัดปัญหาการพนัน มีขอบเขตอำนาจหน้าที่ ดังนี้²⁷

1) การให้คำปรึกษาแบบตัวต่อตัว ผู้ได้รับผลกระทบสามารถขอความช่วยเหลือโดยขอคำปรึกษาแบบตัวต่อตัว ในวันจันทร์-พฤหัสบดี เวลา 09.00-13.00 น. และ 14.30-17.45 น. วันศุกร์ เวลา 09.00-13.00 น. และ 14.30-17.30 น. โดยศูนย์ปิดทำการในวันหยุดราชการ

2) การให้คำปรึกษาทางโทรศัพท์ ผู้ได้รับผลกระทบสามารถขอรับบริการโดยติดต่อสายด่วนให้คำปรึกษาปัญหาการพนัน หมายเลข 28323998 ซึ่งเป็นการให้บริการให้คำปรึกษาแก่ประชาชนผู้มีถิ่นที่อยู่ในมาเก๊าหรือไม่มีถิ่นที่อยู่ บุคคลหรือครอบครัวที่ถูกรบกวนจากปัญหาการพนัน เพื่อขอรับคำปรึกษาจากการพนัน รวมถึงปัญหาเกี่ยวกับทางการเงิน

3) กิจกรรมการรับรู้ในชุมชน เพื่อสร้างความตระหนักรู้เกี่ยวกับปัญหาที่เกิดจากการติดพนัน และวิธีการขอความช่วยเหลือ โดยใช้ช่องทางสื่อต่างๆ เช่น แอปพลิเคชันมือถือ เว็บไซต์ แพลตฟอร์มออนไลน์ และโฆษณาทางทีวี ฯลฯ

4) การบรรยายและกิจกรรมในระดับชุมชน เป็นการเสวนาให้ความรู้และกิจกรรมเกี่ยวกับการจัดการทางการเงินส่วนบุคคล และการป้องกันการติดการพนัน

5) โครงการพิเศษ เป็นการสนับสนุนสถาบันสวัสดิการเอกชนในการพัฒนาแผนการป้องกันปัญหาการพนันสำหรับกลุ่มต่างๆ โครงการที่พัฒนาขึ้นก่อนหน้านี้ เช่น แผนการส่งเสริมการเงินอย่างอัจฉริยะ โครงการวัยรุ่นอัจฉริยะ โปรแกรมชีวิตรุ่งโรจน์น้ำสำหรับพนักงานในอุตสาหกรรมเกม เป็นต้น

²⁶ Social Welfare Bureau. (2024). *List of committee members*. <https://www.ias.gov.mo/en/consultative-committee/conselho-de-accao-social-2/member-list>

²⁷ Problem Gambling Prevention and Treatment Division. (2022). *Year 2022 annual report*. http://iasweb.ias.gov.mo/cvf/en/annualReport/2022_annualReport_EN.pdf

6) การรับรู้การพนันอย่างมีความรับผิดชอบ เป็นการดำเนินกิจกรรมเพื่อสร้างการรับรู้ของสาธารณชนเกี่ยวกับการพนันอย่างมีความรับผิดชอบ โดยร่วมมือกับผู้มีส่วนได้ส่วนเสียอื่นๆ เพื่อพัฒนา "ข้อมูลการพนันอย่างมีความรับผิดชอบ" ที่จะวางไว้ในคาสิโนและในศูนย์ให้คำปรึกษา เพื่อให้ข้อมูลเกี่ยวกับการพนันอย่างมีความรับผิดชอบ ความเสี่ยงของการเล่นเกม การประเมินปัญหา คำขอการยกเว้นตัวเอง และวิธีการขอความช่วยเหลือ ฯลฯ

7) การฝึกอบรมวิชาชีพ ตั้งแต่ปี 2014 โดยร่วมมือกับสำนักงานตรวจสอบและประสานงานเกม มหาวิทยาลัยมาเก๊า (University of macau) และสถาบันโพลีเทคนิคมาเก๊า (Macau Polytechnic Institute) ออกใบรับรองวิชาชีพการให้คำปรึกษาการพนันสำหรับนักสังคมสงเคราะห์และ นักให้คำปรึกษารวมถึงออกใบรับรองในการเป็นที่ปรึกษาการพนันอย่างมีความรับผิดชอบของมาเก๊า และโปรแกรมใบรับรองสำหรับผู้ฝึกอบรมการพนันอย่างมีความรับผิดชอบของมาเก๊า สำหรับการจัดการในอุตสาหกรรมเกม

ด้านเงินทุนและงบประมาณ แผนป้องกันและบำบัดปัญหาการพนันได้รับเงินทุนโดยเป็นงบประมาณจากรัฐบาลของมาเก๊าโดยตรง โดยไม่ได้เปิดเผยข้อมูลต่อสาธารณชน ทั้งนี้ แผนป้องกันและบำบัดปัญหาการพนันมีการทำงานร่วมกับองค์กรอื่นๆ เพื่อจัดการและลดปัญหาที่เกี่ยวข้องกับ การพนัน มีปัญหาได้อย่างมีประสิทธิภาพ ดังนี้

1) สำนักงานตรวจสอบและประสานงานการพนัน (Gaming Inspection and Coordination Bureau : DICJ) เป็นแผนกสาธารณะของเขตบริหารพิเศษมาเก๊า ผู้ออกกฎและควบคุมกิจการการพนันทั้งหมดในมาเก๊า อยู่ภายใต้การกำกับดูแลของรัฐมนตรีกะทรวงเศรษฐกิจและการเงิน หน้าที่ที่สำคัญในการทำงานของแผนกป้องกันและบำบัดปัญหาการพนัน ร่วมกับสำนักงานตรวจสอบและประสานงานการพนัน คือ การดำเนินกิจกรรมเกี่ยวกับ “การพนันอย่างมีความรับผิดชอบ” เพื่อการลดอันตรายที่เกิดจากพฤติกรรมพนันให้อยู่ในระดับที่สังคมยอมรับได้ เพื่อให้บรรลุเป้าหมายนี้ รัฐบาล นักพนัน ตลอดจนญาติและเพื่อนของพวกเขา ผู้ประกอบการการพนัน หน่วยงานป้องกันการพนันที่มีปัญหาการศึกษา และกลุ่มชุมชนอื่น ๆ จำเป็นต้องแบ่งปันความรับผิดชอบเพื่อให้แน่ใจว่าการตัดสินใจในการพนันของนักพนันนั้นกระทำในลักษณะที่มีข้อมูลครบถ้วน และพฤติกรรมพนันนั้น รับผิดชอบต่อบุคคล ญาติ เพื่อนฝูง แม้กระทั่งสังคม

กฎหมายเขตบริหารพิเศษมาเก๊า ฉบับที่ 17/2018 แก้ไขกฎหมายฉบับที่ 10/2012 ได้บัญญัติเกี่ยวกับการกำกับควบคุมการเข้าสถานที่ การเข้าทำงาน และการเล่นเกมที่คาสิโน (Regulating the Conditions of Entering, Working and Gaming at Casinos) กำหนดหลักเกณฑ์เกี่ยวกับการกีดกันตนเอง การกีดกันโดยบุคคลที่สาม ซึ่งตามมาตรา 6 ระบุเงื่อนไขการกำกับควบคุมของบุคคลใดๆ ดังนี้ (1) เมื่อบุคคลสมัครใจกีดกันตนเองออกจากคาสิโน หรือเมื่อได้รับการยืนยันคำขอยกเว้นที่ทำโดยคู่สมรส บุพการี ผู้สืบสันดาน หรือสมาชิกในครอบครัวที่เกี่ยวข้องกับเขา/เธอ (ในระดับที่สอง) หรือของเครือญาติทางสายเลือด (บุคคลที่สาม) ผู้อำนวยการของ DICJ อาจห้ามมิให้บุคคลนั้นเข้าไปในคาสิโนทั้งหมดหรือ

บางส่วนเป็นระยะเวลาสูงสุดสองปี (2) บุคคลที่เกี่ยวข้องอาจยื่นคำร้องขอเพิกถอนเมื่อใดก็ได้ตามที่กำหนดไว้ในวรรคก่อน การเพิกถอนจะมีผลใช้บังคับภายใน 30 วันหลังจากมีการยกเลิก (3) การตัดสินใจเพิกถอนการห้ามตามบทบัญญัติในวรรคก่อน DICJ จะต้องแจ้งไปยังผู้ที่ร้องขอการห้ามหากไม่ใช่บุคคลที่เกี่ยวข้องมาร้องขอ²⁸

2) บริษัทที่ทำธุรกิจการพนันรายใหญ่ในมาเก๊า ได้แก่ SJM Holdings, Galaxy Entertainment Group (GEG), MGM China Holdings Limited, Melco Resorts Limited, Wynn Macau Limited ล้วนมีการดำเนินนโยบายการพนันอย่างมีความรับผิดชอบ โดยการจัดกิจกรรมต่างๆ รวมถึงการสัมมนาและฝึกอบรม เพื่อช่วยให้พนักงานมีความเข้าใจเกี่ยวกับหลักการและกฎระเบียบในการเล่นเกมน้อย่างมีความรับผิดชอบ เพื่อรักษามาตรฐานสูงสุดของการพนันอย่างมีความรับผิดชอบในมาเก๊า ด้วยความร่วมมือกับสำนักงานสวัสดิการสังคมของรัฐบาลเขตปกครองพิเศษมาเก๊า (IAS) สำนักงานตรวจสอบและประสานงานการเล่นเกมนของรัฐบาลเขตบริหารพิเศษมาเก๊าของมาเก๊า (DICJ) สถาบันเพื่อการศึกษากการเล่นเกมเชิงพาณิชย์ของมหาวิทยาลัยมาเก๊า (ISCG) ผู้ให้บริการเกมในท้องถิ่น และองค์กรพัฒนาเอกชนอื่นๆ²⁹

3) มหาวิทยาลัยโพลีเทคนิคมาเก๊า (The Macao Polytechnic University : MPU) มีบทบาทสำคัญในการให้ความรู้เรื่องการป้องกันและการรักษาโรคติดการพนัน รวมทั้งการส่งเสริมการพนันอย่างมีความรับผิดชอบ โดยมีเป้าหมายเพื่อให้ให้นักศึกษาและคณาจารย์ เข้าใจเกี่ยวกับโรคติดการพนันและส่งเสริมการพนันอย่างมีความรับผิดชอบ³⁰

4) สถาบันการศึกษาเกมพนันทางการค้า (The Institute for the Study of Commercial Gaming : ISCG) มหาวิทยาลัยมาเก๊า มีบทบาทในการร่วมจัดทำนโยบายการพนันอย่าง มีความรับผิดชอบ (Responsible Gaming)³¹ และรับผิดชอบการสำรวจข้อมูลประจำปีของแผนกป้องกันและ

²⁸ Problem Gambling Prevention and Treatment Division. (2022). *Year 2022 annual report*.

http://iasweb.ias.gov.mo/cvf/en/annualReport/2022_annualReport_EN.pdf

²⁹ Galaxy Entertainment Group. (2024). *Responsible Gaming*. <https://www.Galaxyentertainment.com/en/corp/responsible-gaming>

³⁰ Pastorin , R. (2022). *MPU holds 'Gambling Disorder Prevention & TreatmentServices' seminar*.

<https://www.macaupostdaily.com/article13801.html>

³¹ University of Macau. The Institute for the Study of Commercial Gaming. (n.d.). *Responsible gambling promotions 2022*.

https://www.um.edu.mo/iscg/rg/%E8%B2%A0%E8%B2%AC%E4%BB%BB%E5%8D%9A%E5%BD%A9%E6%8E%A8%E5%BB%A32022_RG_Plan.pdf

บำบัดปัญหาการพนัน เช่นในปี 2022 ผลการศึกษาพบว่า อัตราการเข้าเล่นการพนันของชาวมาเก๊าอยู่ที่ร้อยละ 30.1 ลดลงอย่างมากเมื่อเปรียบเทียบกับปี 2019 ซึ่งมีอยู่ที่ร้อยละ 40.9 เป็นต้น³²

3.3 ประเทศออสเตรเลีย

นโยบายการกำกับควบคุมธุรกิจการพนันของออสเตรเลียไม่ได้อยู่ในการควบคุมของรัฐบาลกลาง แต่อยู่ในความรับผิดชอบของรัฐบาลมลรัฐ ขณะที่ในระดับชาติจะมีองค์กรที่เกี่ยวข้องกับการลดผลกระทบที่น่าสนใจคือ The Australasian Gaming Council (AGC) ก่อตั้งขึ้นเมื่อปี 2000 ด้วยเจตนาที่จะสร้างสภาพแวดล้อมการพนันที่มีความรับผิดชอบและยั่งยืนมากขึ้น เป็นองค์กรที่มีบทบาทสำคัญในอุตสาหกรรมการพนันทั่วยุโรป รวมถึงนิวซีแลนด์ และบางครั้งรวมถึงประเทศใกล้เคียงอื่นๆ หน้าที่สำคัญขององค์กรคือ สร้างความสมดุลโดยการส่งเสริมการพนันอย่างรับผิดชอบ และการมีส่วนร่วม ในการเข้าใจผลกระทบทางสังคมของการพนันอย่างกว้างขวาง เพื่อให้อุตสาหกรรมพนันมีความยั่งยืน

สมาชิกของ The Australasian Gaming Council (AGC) คือผู้ประกอบการกิจการพนัน ได้แก่ Australian Leisure and Hospitality (ALH) Group, The Australian Hotels Association (AHA - National and State/Territory Branches), Tabcorp Holdings Limited และ SkyCity Entertainment Group เข้าร่วมในปี ค.ศ.2019 ในฐานะสมาชิกสมทบ โดยคณะกรรมการปัจจุบันก็จะมาจากสมาชิกในองค์กร เช่น³³

- เดวิด เคอร์รี่ (ประธาน) เป็นหัวหน้าฝ่ายกฎหมายและกิจการองค์กร บริษัท Australian Leisure and Hospitality (ALH) Group Pty Ltd.
- เดวิด แคนนี่ (รองประธาน) เป็นประธานสมาคมโรงแรมออสเตรเลีย (วิกตอเรีย) และรองประธานอาวุโส Australian Hotels Association
- อัดัม ไรเทินสกีลด์ (กรรมการบริหาร) เป็นกรรมการผู้จัดการและประธานเจ้าหน้าที่บริหาร Tabcorp Holdings Ltd.

ด้านเงินทุนและงบประมาณ โดยทั่วไป The Australasian Gaming Council (AGC) มีรายได้จากค่าสมาชิกของผู้มีส่วนได้ส่วนเสียในอุตสาหกรรม พุนจากรัฐบาลและอาจสร้างรายได้ผ่านการให้บริการ เช่น การฝึกอบรม การเผยแพร่การวิจัยในอุตสาหกรรม เป็นต้น แต่ก็ไม่ได้เปิดเผยต่อสาธารณะ

อย่างไรก็ดี สถิติของปีงบประมาณ 2019/2020 ของประเทศออสเตรเลีย ระบุว่า เงินทุนจากภาษีการพนัน การจัดเก็บภาษีบังคับ และเงินบริจาคโดยสมัครใจจากอุตสาหกรรมการพนัน ได้รับการแจกจ่าย

³² Problem Gambling Prevention and Treatment Division. (2022). *Year 2022 annual report*.

http://iasweb.ias.gov.mo/cvf/en/annualReport/2022_annualReport_EN.pdf Queensland Government. (2023).

Responsible service of gambling (RSG) training.

³³ Australasian Gaming Council. (2019). *Board of directors*. <https://austgamingcouncil.org.au/about-us/board-directors>

เงินทุนไปยังทุกมลรัฐ เพื่อจัดทำโครงการช่วยเหลือชุมชน ให้บริการช่วยเหลือด้านการพนัน และสนับสนุนความคิดริเริ่มด้านการพนันอย่างมีความรับผิดชอบ ดังนี้³⁴

- รัฐนิวเซาท์เวลส์ ใช้งบประมาณ 11.57 ล้านดอลลาร์ เพื่อสนับสนุนบริการช่วยเหลือและการให้คำปรึกษาด้านการพนัน
- รัฐควีนส์แลนด์ ใช้งบมากกว่า 44 ล้านดอลลาร์ แจกจ่ายให้กับองค์กรชุมชนและโครงการต่างๆ ประมาณ 2,021 แห่งผ่านทาง Gambling Community Benefit Fund
- เขตนอร์เทิร์นเทรวิทอรี การกระจายเงิน 12.55 ล้านดอลลาร์ เพื่อสนับสนุนโครงการพัฒนาชุมชน การวิจัยการพนัน และการแก้ไขปัญหาการพนัน
- รัฐเซาท์ออสเตรเลีย แจกจ่ายเงินมากกว่า 5.3 ล้านดอลลาร์ เพื่อสนับสนุนโครงการและความริเริ่มต่างๆ เพื่อลดปัญหาการพนัน
- รัฐวิกตอเรีย มีการแจกจ่ายเงิน 147.79 ล้านดอลลาร์ เพื่อสนับสนุนชุมชน รวมถึงการรักษาผู้เสพยาและแอลกอฮอล์ และบริการช่วยเหลือด้านการพนันที่มีปัญหา
- รัฐแทสเมเนีย มีการจ่ายเงิน 3.08 ล้านดอลลาร์ เข้ากองทุนของรัฐ เพื่อสนับสนุนชุมชน รวมถึงบริการสนับสนุนด้านกีฬาและสันทนาการ การวิจัย และการพนัน
- Lotterywest เป็นผู้จัดหาเงินทุน ประมาณ 292 ล้านดอลลาร์ให้กับชุมชน เพื่อสนับสนุนโรงพยาบาล กีฬา ศิลปะ และองค์กรชุมชนอื่นๆ ที่มีสิทธิ์

บทบาทหน้าที่ของ The Australasian Gaming Council (AGC) มีดังนี้

1) ส่งเสริมการพนันอย่างรับผิดชอบ ด้วยการเข้าร่วมอย่างแข็งขันในโครงการที่ส่งเสริมการพนันอย่างรับผิดชอบรวมถึงการพัฒนา และการนำมาตราฐานอุตสาหกรรมและหลักจรรยาบรรณมาใช้ การจัดแคมเปญการศึกษาสำหรับผู้บริโภค และการสนับสนุนการวิจัยเกี่ยวกับพฤติกรรม การพนันและกลยุทธ์ในการป้องกันปัญหาการพนัน

2) การวิจัยและการพัฒนานโยบาย โดยสนับสนุนและว่าจ้างการวิจัยเกี่ยวกับการพนัน และผลกระทบต่อสังคม การวิจัยนี้จะมีความสำคัญต่อการพัฒนานโยบายในการกำกับ ดูแลและการดำเนินการของอุตสาหกรรมการพนัน ช่วยให้สามารถประเมินผลของมาตรการการ เข้าใจความต้องการของบุคคลที่ได้รับผลกระทบจากปัญหาการพนัน และระบุแนวโน้มของพนันอย่างรับผิดชอบ

3) การสนับสนุนและการเป็นผู้แทนอุตสาหกรรม เรียกร้องในนามของสมาชิกเกี่ยวกับการกำกับดูแลโดยกฎหมายและนโยบายสาธารณะเพื่อให้แน่ใจว่ามุมมองของอุตสาหกรรม ได้รับ การ

³⁴ Australasian Gaming Council. (2019). *Economic contribution*. <https://austgamingcouncil.org.au/fact-centre/economic-contribution>

พิจารณาในการอภิปรายสาธารณะและการกำหนดนโยบาย โดยเน้นความสำคัญของภาคธุรกิจการพนันที่มีความยั่งยืน รับผิดชอบ และได้รับการกำกับดูแลอย่างดี

4) **การศึกษาและการตระหนักรู้** มุ่งเพิ่มความตระหนักรู้ของสาธารณชนเกี่ยวกับความเสี่ยงและความเป็นจริงของการพนันให้ทรัพยากรและข้อมูลเพื่อช่วยให้นักพนันสามารถตัดสินใจได้อย่างมีข้อมูลและเข้าใจวิธีการพนันอย่างรับผิดชอบ รวมถึงการสนับสนุนโครงการที่ศึกษาให้ความรู้แก่บุคคลเกี่ยวกับสัญญาณของปัญหาการพนัน และการใช้บริการช่วยเหลือที่มีให้

5) **การมีส่วนร่วมกับชุมชน** เพื่อเข้าใจความกังวลและมุมมองเกี่ยวกับการพนันซึ่งรวมถึงการสนทนา กับกลุ่มชุมชน การมีส่วนร่วมในฟอรัมและการอภิปราย รวมถึงการสนับสนุนการริเริ่ม ที่มีฐานอยู่ในชุมชนที่เกี่ยวข้องกับการพนันและผลกระทบต่างๆ

6) **การให้คำปรึกษาสายด่วนด้านพนันและการเงิน** กรณีที่ได้รับผลกระทบจากพนัน หรือกำลังประสบปัญหาใดๆ เกี่ยวกับการพนัน สามารถดำเนินการเพื่อขอความช่วยเหลือได้ทันที โดยโทรฟรีได้ที่หมายเลข 1800 858 858 ผู้ให้คำปรึกษาที่ผ่านการฝึกอบรมจะรับสายและให้ความช่วยเหลือฟรีแบบเป็นความลับ ทุกวัน ตลอด 24 ชั่วโมง รวมถึงเว็บไซต์ช่วยเหลือออนไลน์ระดับชาติ Gambling Help Online แชนแนลและความช่วยเหลือตลอด 24 ชั่วโมงทุกวัน ซึ่งมีข้อมูลที่เป็นประโยชน์มากมายสำหรับผู้ที่ได้รับผลกระทบจากการพนัน รวมถึงข้อมูลที่เป็นประโยชน์ต่อครอบครัวและเพื่อนที่อาจกังวลเกี่ยวกับการพนันของผู้อื่น นอกจากการให้คำปรึกษาของออสเตรเลียในระดับชาติแล้ว ในแต่ละมลรัฐก็มีบริการให้ความช่วยเหลือสายด่วนเช่นกัน³⁵

นอกจากสายด่วนด้านการพนัน ออสเตรเลียยังมีบริการการให้คำปรึกษาทางการเงิน สามารถช่วยบรรเทาความเครียดที่เกี่ยวข้องกับหนี้สิน และให้ความช่วยเหลือและคำแนะนำเพื่อช่วยคุณแก้ไขปัญหา ก้าวไปข้างหน้า และควบคุมการเงิน ที่ปรึกษาทางการเงินพร้อมให้บริการทางโทรศัพท์ หรือบริการแบบเห็นหน้า สามารถติดต่อผ่านสายด่วนช่วยเหลือเรื่องหนี้แห่งชาติ National Debt Helpline (NDH) โทรติดต่อสายเพื่อขอคำปรึกษาทางการเงินได้ที่หมายเลข 1800 007 007 วันจันทร์-ศุกร์ เวลา 9.30-16.00 น. และในแต่ละมลรัฐก็ยังมีบริการให้คำปรึกษาทางการเงินเฉพาะด้านการพนัน³⁶ ซึ่งในกรณีที่ประชาชนต่างชาติจะมีบริการจัดลามาช่วยเหลือให้ฟรี

³⁵ Australasian Gaming Council. (2019). *Online help*. <https://austgamingcouncil.org.au/seeking-help/online-help>

³⁶ Australasian Gaming Council. (2019). *Financial counselling*. <https://austgamingcouncil.org.au/seeking-help/financial-counselling>

กรณีบุคคลที่มีอายุต่ำกว่า 25 ปี จะมีบริการ Gamblers Help Youthline โทร 1800 262 376 ให้บริการเป็นการเฉพาะ หรือกรณีที่บุคคลมีอายุต่ำกว่า 18 ปี จะมี Australia Kids Helpline โทร 1800 551 800 ให้บริการเป็นการเฉพาะ ซึ่งในสองกลุ่มนี้จะให้บริการทุกเรื่อง ตลอดเวลา³⁷

7) การให้ความช่วยเหลือด้านออนไลน์ เป็นการให้ความช่วยเหลือทุกวัน ตลอด 24 ชั่วโมง ตั้งแต่เซทสต่อออนไลน์ไปจนถึงแหล่งข้อมูลที่สามารถโหลดได้ มีเครื่องมือและตัวเลือกมากมายให้เลือก เช่น บริการเซทสทุกวันตลอด 24 ชั่วโมง ตัวเลือกการช่วยเหลือตนเอง รองรับโทรศัพท์ อีเมล และ SMS (ข้อความ) การสนับสนุนแบบเพียร์ทูเพียร์ เครื่องมือประเมินตนเองและเครื่องคำนวณการพนัน ตัวเลือกความช่วยเหลือแบบเห็นหน้ากัน ความช่วยเหลือสำหรับผู้ที่ไม่ใช่ภาษาอังกฤษ และข้อมูลอื่นๆ สำหรับมืออาชีพ³⁸

8) บริการกีดกันตนเองออกจากพนัน (Self-Exclusion) คือการให้บุคคลสามารถแบนตนเองจากการพนัน ทั้งแบบมีที่ตั้งหรือบนเว็บไซต์ได้ ผ่านกระบวนการที่เรียกว่า การยกเว้นตนเอง (Self-Exclusion) เป็นบริการที่นำเสนอทั่วทั้งออสเตรเลีย อย่างไรก็ตาม กระบวนการและข้อกำหนดของโปรแกรมการยกเว้นตนเองต่างๆ ที่มีให้สำหรับรูปแบบการพนันที่แตกต่างกันอาจแตกต่างกันไป³⁹ ที่น่าสนใจคือ **โครงการ BetStop - National Self-Exclusion Register** เป็นโครงการที่ริเริ่มโดยรัฐบาลออสเตรเลีย ให้ผู้เล่นพนันสามารถบล็อกตัวเองจากผู้ให้บริการการพนันออนไลน์ของออสเตรเลียที่ได้รับอนุญาตทุกราย เมื่อลงทะเบียนแล้วผู้ให้บริการการพนันออนไลน์จะไม่สามารถอนุญาตให้ผู้ลงทะเบียนวางเดิมพัน เปิดบัญชีเดิมพันใหม่ ส่งข้อความที่มีส่วนในการเล่นพนัน ฯลฯ นอกจากนี้ ผู้เล่นพนันอาจถูกแบนโดยไม่สมัครใจเป็นการขอยกเว้นโดยสมาชิกในครอบครัวหรือผู้ที่เกี่ยวข้อง ผู้ประกอบการ หรือบุคคลที่สามก็ได้⁴⁰

9) ออกแบบโปรแกรมสำหรับการเลิกเล่นพนันด้วยตนเอง เช่นโปรแกรม 100 Day Challenge เป็นเครื่องมือและแอปออนไลน์ฟรีที่ออกแบบมาเพื่อช่วยให้คุณเปลี่ยนความสัมพันธ์กับการพนัน สามารถช่วยให้คุณเลิกเล่นการพนัน ลดเป้าหมาย หากิจกรรมอื่น รับคำแนะนำ และพูดคุยกับผู้อื่นได้ โปรแกรมนี้ได้รับการออกแบบให้มีความยืดหยุ่นและไม่เปิดเผยตัวตน เพื่อช่วยให้คุณกำหนดและบรรลุเป้าหมาย โดยให้การสนับสนุนและกำลังใจแก่คุณตลอดเส้นทาง และโปรแกรมอื่นๆ สำหรับการเลิกเล่นพนันด้วยตนเอง

สำหรับการประสานความร่วมมือระหว่าง The Australasian Gaming Council (AGC) กับหน่วยงานอื่นๆ ในมลรัฐ มีดังนี้

³⁷ Australasian Gaming Council. (2019). *Help for young people*. <https://austgamingcouncil.org.au/seeking-help/help-young-people>

³⁸ Australasian Gaming Council. (2019). *Online help*. <https://austgamingcouncil.org.au/seeking-help/online-help>

³⁹ เฟิ่งอ่าง

⁴⁰ เฟิ่งอ่าง

- สร้างนโยบายการพนันที่รับผิดชอบต่อสังคม (Responsible Gambling)⁴¹
- จัดทำการศึกษาด้านการพนันร่วมกับรัฐบาลท้องถิ่น เพื่อให้การพนันได้รับการควบคุมอย่างเข้มงวดในเรื่องอายุตามเขตอำนาจศาลของออสเตรเลียทั้งหมด กล่าวคือ บุคคลจะต้องมีอายุ 18 ปีจึงจะเข้าเล่นการพนันในโรงแรม/คลับ คาสิโน การซื้อผลิตภัณฑ์ลอตเตอรี่ หรือเข้าถึงบริการการพนันออนไลน์ที่ถูกกฎหมายได้
 ทั้งนี้ การวิจัยแสดงให้เห็นว่า คนหนุ่มสาวอาจตระหนักถึงการพนันตั้งแต่อายุยังน้อย และผู้ที่เล่นการพนันในขณะที่ยังไม่บรรลุนิติภาวะมีแนวโน้มที่จะประสบปัญหามากขึ้น ทั้งในวัยเยาว์และในชีวิตที่เติบโตขึ้น ดังนั้น โปรแกรมการศึกษาเกี่ยวกับการพนันจำนวนหนึ่งจึงได้รับการออกแบบและใช้งานอยู่ทั่วประเทศออสเตรเลีย โดยมีการศึกษาการพนันของออสเตรเลียร่วมกับรัฐบาลท้องถิ่น เช่น การเฝ้าระวังเด็กจากการพนัน โดยการจัดทำแอปหรือเกมเกี่ยวกับการพนันซึ่งได้รับการสนับสนุนจากรัฐเซาท์ออสเตรเลีย เว็บไซต์นิวเซาท์เวลส์มี GambleAware สำหรับครูและคนทำงานกับเยาวชน หรือโปรแกรม Unplugged ที่ออกแบบมาเพื่อให้ความรู้แก่ผู้ปกครองและเด็กอายุ 12 ปีขึ้นไปเกี่ยวกับพฤติกรรมการเล่นเกมที่เสี่ยง เป็นต้น⁴²
- ร่วมกับ The University of Melbourne จัดทำ Gambling Education and Financial Literacy for Young People⁴³
- ผลักดันการอบรมเจ้าหน้าที่ด้านการพนันที่รับผิดชอบต่อสังคม (Responsible gambling Staff Training & Certification) ไปยังมลรัฐของท้องถิ่น⁴⁴ เช่น The ACT

⁴¹ Australasian Gaming Council. (2020). *Raising the standard in customer care*. <https://austgamingcouncil.org.au/sites/default/files/2020-11/AGCRGS.pdf>

⁴² Australasian Gaming Council. (2019). *Gambling education - Australia*. <https://austgamingcouncil.org.au/responsible-gambling/gambling-education/australia>

⁴³ Australasian Gaming Council. (2020). *Raising the standard in customer care*. <https://austgamingcouncil.org.au/sites/default/files/2020-11/AGCRGS.pdf>

⁴⁴ Australasian Gaming Council. (2019). *Staff training & certification*. <https://austgamingcouncil.org.au/responsible-gambling/staff-training-certification>

Gambling and Racing Commission⁴⁵ The New South Wales Government⁴⁶ New Zealand⁴⁷ The Queensland Government⁴⁸ The South Australia Government⁴⁹ The Tasmania Government⁵⁰ The Victoria Government⁵¹

4. สรุป

หลายประเทศมีวิธีการรับมือกับผลกระทบที่จะเกิดจากพนัน ไม่ว่าจะป็นจะจัดตั้งองค์กรที่ทำหน้าที่ในการควบคุมและลดผลกระทบโดยตรง หรือการมอบหมายให้องค์กรเอกชนทำหน้าที่ลดผลกระทบแทน เมื่อรัฐมีมาตรการที่ชัดเจนในการรับมือกับผลกระทบที่เกิดจากพนันก็ส่งผลทำให้ประชาชนของรัฐได้รับความปลอดภัย และไม่ก่อให้เกิดปัญหาต่างๆ ตามมา ซึ่งการลดผลกระทบจากพนันในต่างประเทศมีรูปแบบและวิธีการที่แตกต่างกันออกไป ดังนี้

ประเทศสิงคโปร์ มีองค์กรควบคุมและลดผลกระทบจากพนันโดยตรง ได้แก่ NCPG (National Council on Problem Gambling) เป็นหน่วยงานหลักในการดูแลผลกระทบที่เกิดจากการพนันของประชาชน และต่อสู้กับปัญหาการพนันในสิงคโปร์

ข้อดีของประเทศสิงคโปร์ คือ คณะกรรมการที่เข้ามาทำหน้าที่ในการลดผลกระทบจากพนัน มีที่มาจากผู้เชี่ยวชาญที่มีความหลากหลายและเป็นผู้ที่เกี่ยวข้องกับการพนันโดยตรง เช่น ผู้ที่มีความเชี่ยวชาญด้านจิตวิทยาและจิตเวช ด้านสังคมสงเคราะห์ ด้านกฎหมาย ด้านการฟื้นฟูสมรรถภาพ ด้านสังคม ด้านการศึกษา ทำให้มีความสามารถที่จะรับมือกับบุคคลที่ได้รับผลกระทบจากพนันโดยตรงเพราะบุคคล

⁴⁵ ACT Gambling and Racing Commission. (n.d.). *Training*.<https://www.Gamblingandracingsing.act.gov.au/industry/reducing-and-preventing-harm/training>

⁴⁶ Liquor & Gaming NSW.(n.d.). *Responsible conduct of gambling training*. <https://www.liquorandgaming.nsw.gov.au/working-in-the-industry/training-to-work-in-the-industry/getting-trained/responsible-conduct-of-gambling-training>

⁴⁷ Safer Gambling Aotearoa. (n.d.). *For trainers*. <https://www.gamblehost.org.nz/trainers>

⁴⁸ Queensland Government. (2023). *Responsible service of gambling (RSG) training*.<https://www.business.qld.gov.au/industries/hospitality-tourism-sport/liquorgaming/liquor/training/gaming/rsg>

⁴⁹ Government of South Australia. (2024). *Gambling codes of practice*. <https://www.sa.gov.au/topics/business-and-trade/gambling/codes-of-practice>

⁵⁰ Department of Treasury and Finance. Tasmanian Government Information. (2024). *Training requirements*. <https://www.treasury.tas.gov.au/liquor-and-gaming/gambling/training-requirements>

⁵¹ Victoria State Government. (n.d.). *Responsible Service of Gaming (RSG) training*. <https://rsgonline.vic.gov.au/>

ดังกล่าวนี้มีส่วนสำคัญและส่วนเกี่ยวข้องอย่างยิ่งกับการแก้ไขปัญหาที่จะเกิดขึ้นกับบุคคลที่ได้รับผลกระทบจากพนัน

ข้อดีอีกประการของประเทศสิงคโปร์ คือ องค์กรที่ทำหน้าที่ควบคุมและลดผลกระทบจากพนันมีอำนาจหน้าที่แยกกันอย่างชัดเจนกับองค์กรกำกับดูแลธุรกิจการพนัน CRA (Casino Regulatory Authority of Singapore) ทำให้อำนาจหน้าที่ของแต่ละองค์กรแยกออกจากกัน ทำการปฏิบัติงานเป็นไปอย่างมีประสิทธิภาพ อย่างไรก็ตาม ทั้งสององค์กรยังมีหน้าที่ที่สำคัญในการร่วมกันในการกำกับดูแล ประสานความร่วมมือต่างๆ ตามกฎระเบียบด้านการป้องกันทางสังคม นอกจากนี้ องค์กรควบคุมและลดผลกระทบจากพนัน

NCPG กำหนดให้มีอำนาจหน้าที่ที่มีความชัดเจนในการให้คำปรึกษาและบำบัดรักษาแบบครบวงจร โดยมีศูนย์บริการให้ความช่วยเหลือหลายแห่งในประเทศสิงคโปร์ และได้สนับสนุนงบประมาณให้ภาคประชาสังคมมีส่วนร่วมทำงานในเขตชุมชนต่างๆ ทำให้การบังคับใช้กฎหมายอย่างเคร่งครัดทำให้เกิดการลงมือปฏิบัติอย่างเป็นรูปธรรม ทำให้สถิติผู้ติดพนันและผู้เล่นพนันในระดับที่เป็นปัญหาลดลง อีกหนึ่งในมาตรการควบคุมการพนันและลดผลกระทบจากพนันของ NCPG คือเป็นหน่วยรับเรื่องผู้ที่มีปัญหาจากพนันไม่ให้เข้าเล่นพนัน (exclusion order) และกลุ่มที่ถูกจำกัดจำนวนครั้งในการเข้าใช้บริการ (Visit Limit) ซึ่งเป็นมาตรการในเชิงป้องกันหรือแก้ไขที่ใช้บังคับได้มีประสิทธิภาพทำให้จำนวนของนักพนันลดลง และมีระบบการส่งต่อให้นักพนันที่มีปัญหาหรือการติดพนันได้รับการบำบัดรักษาเพื่อลดผลเสียหายให้แก่ตนเองและครอบครัว

เขตบริหารพิเศษมาเก๊า มีแผนกป้องกันและบำบัดปัญหาการพนัน (The Resilience Centre) ภายใต้การกำกับดูแลของสำนักงานสวัสดิการสังคม มีหน้าที่ในการให้คำปรึกษาแก่ผู้ที่ได้รับผลกระทบจากการปัญหาการติดพนัน และกิจกรรมการป้องกันชุมชนลดอันตรายที่อาจเกิดขึ้นกับบุคคล

ข้อดีของเขตบริหารพิเศษมาเก๊า คือ มีแผนกป้องกันและบำบัดปัญหาการพนันโดยเฉพาะโดยคณะกรรมการสวัสดิการสังคมมีตัวแทนจากด้านต่างๆ ทั้งสมาชิกหน่วยบริหารสาธารณะ สมาชิกจากองค์กรหรือสถาบันด้านความมั่นคงทางสังคม การกุศล เยาวชน การศึกษา และการป้องกันและการรักษาโรคจากสารเสพติด และสมาชิกบุคคลสำคัญในสังคม เป็นกรรมการทำให้การบริการในป้องกันและบำบัดรักษามีบุคคลที่เกี่ยวข้องเข้ามาทำหน้าที่ขับเคลื่อนปัญหาการติดพนันและกิจกรรมการป้องกันชุมชนลดอันตรายที่อาจเกิดขึ้นกับบุคคล

จุดเด่นในการควบคุมและลดผลกระทบจากพนันของมาเก๊า คือ การประสานความร่วมมือกับองค์กรอื่นๆ เช่น DICJ ในการร่วมออกนโยบายการพนันอย่างมีความรับผิดชอบ และกำหนดหลักเกณฑ์เกี่ยวกับการกักกันตนเองและกักกันตนเองจากบุคคลที่สาม และประสานความร่วมมือกับองค์กรเอกชนมหาวิทยาลัยต่างๆ ในการจัดทำนโยบายการพนันอย่างมีความรับผิดชอบการป้องกันและรักษาโรคติดการพนัน ทำให้ปัญหาที่เกิดการพนันของมาเก๊า มีระบบในการป้องกันและบำบัดอย่างชัดเจนมีประสิทธิภาพ

ประเทศออสเตรเลีย เนื่องจากออสเตรเลียมีนโยบายในการควบคุมหรือกำกับธุรกิจการพนันโดยอยู่ในความรับผิดชอบของรัฐบาลมลรัฐ ไม่ได้อยู่ในการควบคุมของรัฐบาลกลาง มลรัฐสามารถกำหนดนโยบาย กฎหมาย และมาตรการควบคุมการพนันได้ในมลรัฐของตน

อย่างไรก็ตาม ออสเตรเลียมีองค์กร The Australasian Gaming Council (AGC) ที่มีบทบาทสำคัญในอุตสาหกรรมการพนันทั่วออสเตรเลีย มุ่งสร้างความสมดุลในการส่งเสริมการพนันอย่างรับผิดชอบ และการมีส่วนร่วมในการเข้าใจผลกระทบทางสังคมของพนันอย่างกว้างขวาง โดยข้อดีของ AGC เป็นองค์กรที่มีการส่งเสริมให้มีการพนันอย่างมีความรับผิดชอบ การมีส่วนร่วมกับชุมชน การให้คำปรึกษารวมถึงการกำหนดมาตรการในการยกเว้นตนเองออกจากพนัน (Self-Exclusion) เป็นบริการที่นำเสนอทั่วทั้งออสเตรเลีย อีกทั้งมีข้อดีในการร่วมมือกับองค์กรอื่นๆ ในการสร้างนโยบายการพนันอย่างมีความรับผิดชอบ การจัดทำการศึกษาด้านการพนันร่วมกับรัฐบาลท้องถิ่น และมหาวิทยาลัยต่างๆ เพื่อให้มีมาตรการในการควบคุมและลดผลกระทบจากพนันให้มีประสิทธิภาพ

จากการพิจารณาการลดผลกระทบปัญหาในหลายประเทศเทียบกับประเทศไทยแล้ว พบว่าประเทศไทยมีการอนุญาตให้เล่นการพนันได้ในบางประเภท แต่ยังคงขาดองค์กรที่ทำหน้าที่เข้ามาลดผลกระทบจากพนันอย่างจริงจังเมื่อเทียบกับประเทศอื่นๆ ที่มีองค์กรลดผลกระทบจากพนันที่เข้ามาทำหน้าที่อย่างชัดเจน มีคณะกรรมการที่มีอำนาจหน้าที่อย่างชัดเจน เมื่อประชาชนได้รับผลกระทบจากพนันจึงเป็นข้อเสียของประเทศไทยที่ไม่สามารถรับมือกับผลกระทบที่เกิดขึ้นกับประชาชนได้อย่างมีประสิทธิภาพ แม้จะมีหน่วยให้บริการคำปรึกษาทางด้านสุขภาพจิตแต่หน่วยงานยังขาดความเชี่ยวชาญเฉพาะด้านทำให้การรักษาทำให้การรักษาไม่ตรงจุดทำให้เกิดปัญหาต่างๆทางสังคม ขาดระบบการส่งต่อสำหรับนักพนันที่เป็นปัญหาหรือผู้ติดพนันให้ได้รับการรักษาอย่างครบวงจรเช่นเดียวกับต่างประเทศ ขาดการส่งเสริมนโยบายหรือมาตรการทางกฎหมายอย่างมีความรับผิดชอบ และเมื่อประเทศไทยไม่สามารถรับมือในการควบคุมการพนันและการลดผลกระทบจากพนันได้ ย่อมส่งผลกระทบต่อประชาชน สังคมในมิติด้านต่างๆ อย่างวงกว้าง

ข้อเสนอแนะสำหรับการลดผลกระทบจากพนันในประเทศไทย

เมื่อพิจารณากฎหมายเกี่ยวกับการลดผลกระทบในประเทศไทยแล้วจะเห็นว่า กฎหมายสำคัญที่ใช้เป็นเครื่องมือในการป้องกัน แก้ไข ปัญหาการพนัน คือ พระราชบัญญัติการพนัน พ.ศ.2478 มีการบังคับใช้เป็นเวลานาน การบังคับใช้กฎหมายในบางเรื่องหรือบางประเด็นยังไม่ครอบคลุมไปถึง หรือไม่สามารถบังคับใช้ได้อย่างมีประสิทธิภาพ ไม่สอดคล้องกับบริบทของสังคมที่มีการเปลี่ยนแปลงไปตามแต่ละยุคสมัย โดยเฉพาะประเด็นเรื่องมาตรการในการลดผลกระทบจากพนัน พบว่า กลไกในการลดผลกระทบจากพนันในกฎหมายไทยยังไม่มีหน่วยงานหรือองค์กรที่ทำหน้าที่ในการลดผลกระทบจากพนันโดยตรง

เมื่อเทียบกับกฎหมายพนันในต่างประเทศ และหากมีการเปิดให้มีการพนันอย่างเสรี ย่อมส่งผลกระทบต่อสังคมในวงกว้าง ไม่ว่าจะเป็นการใช้ชีวิต ปัญหาความสัมพันธ์ในครอบครัว ชุมชน โดยเฉพาะ

กลุ่มเด็กและเยาวชน และอาจส่งผลทำให้เกิดนักพนันหน้าใหม่มากขึ้น อีกทั้งนักพนันที่เป็นปัญหา (Problem Gambling) หรือนักพนันที่เป็นโรคติดพนัน (Pathological Gambling) ก็ยังไม่ได้รับการแก้ไขอย่างเหมาะสม อันจะส่งผลกระทบต่อในอนาคต

ดังนั้น จึงเป็นข้อท้าทายสำหรับรัฐที่มีหน้าที่ต้องดูแลประชาชนในรัฐในการป้องกันและรับมือเพื่อให้การพนันส่งผลกระทบต่อประชาชนน้อยที่สุดและไม่ให้เกิดปัญหาในอนาคตทั้งมิติในทางด้านครอบครัว สังคมและประเทศชาติ รัฐจึงควรมีแนวทางความรับผิดชอบต่อสังคม โดยเข้ามากำกับดูแลเพื่อให้เกิดความรับผิดชอบต่อประชาชนและสังคม และกำหนดเรื่องการลดผลกระทบจากพนันเป็นวาระสำคัญของประเทศชาติ โดยมีข้อเสนอแนะเบื้องต้นในการลดผลกระทบจากการพนัน ดังนี้

1) **ควรมีองค์กรควบคุมและลดผลกระทบจากพนันโดยตรง** เช่นเดียวกับองค์กร NCPG ของประเทศสิงคโปร์ เนื่องจากปัจจุบันไม่มีเจ้าภาพหลักที่ชัดเจนในการทำหน้าที่ในการลดผลกระทบที่เกิดจากพนัน โดยคณะกรรมการที่เข้ามาทำหน้าที่เห็นว่าควรเป็นผู้มีความรู้ความเข้าใจเกี่ยวกับปัญหาการพนันหรือมีส่วนเกี่ยวข้องกับการควบคุมและลดผลกระทบจากพนัน ได้แก่

- หน่วยงานที่ดำเนินการในการบำบัดรักษาผู้มีปัญหาติดพนันหรือผู้เชี่ยวชาญด้านการให้คำปรึกษาด้านจิตเวช หรือจิตวิทยา (กรมสุขภาพจิต กระทรวงสาธารณสุข)
- หน่วยงานที่เกี่ยวกับการสร้างความเข้มแข็งให้ครอบครัว ชุมชน การบริการด้านสังคม (กระทรวงพัฒนาสังคมและความมั่นคงของมนุษย์)
- หน่วยงานที่เกี่ยวข้องหลักสูตรการเรียนการสอนในสถานศึกษา การรณรงค์เพื่อให้นักเรียนได้ตระหนักเกี่ยวกับปัญหาการพนัน (กระทรวงศึกษาธิการ)
- ด้านการศึกษาวิจัยปัญหาที่เกิดจากพนัน ผลกระทบด้านเศรษฐกิจสังคม การเผยแพร่ความรู้ความเข้าใจเกี่ยวกับพนันกับประชาชน กิจกรรมชุมชนหรือลดอันตรายจากพนัน (ภาคประชาสังคม องค์กรพัฒนาเอกชน นักวิชาการ)

2) **ควรส่งเสริมให้มาตรการทางกฎหมายหรือแนวทางการควบคุมและลดผลกระทบผู้ได้รับผลกระทบจากปัญหาการพนัน** โดยองค์กรที่ทำหน้าที่ในการควบคุมและลดผลกระทบจากพนันให้ มีอำนาจหน้าที่ในการสร้างมาตรการทางกฎหมายหรือลดผลกระทบจากพนันหรือนโยบายให้การลดผลกระทบจากพนันมีความเข้มแข็งเพื่อลดปัญหาจากการพนัน ดังนี้

- สร้างการมีส่วนร่วมจากภาคประชาชน และจากผู้มีส่วนเกี่ยวข้องให้ได้ตระหนักถึงผลกระทบทางสังคมจากประเด็นการพนันในสังคมไทย โดยมีการกำหนดมาตรการการมีส่วนร่วมในการจัดการปัญหาการพนัน ตลอดจนถึงการสนับสนุนให้เกิดความต่อเนื่องในระดับชุมชนท้องถิ่น
- ประสานความร่วมมือกับองค์กรที่จัดให้มีการพนัน และส่งผลกระทบต่อบุคคลและชุมชน โดยสร้างความสมดุลและการส่งเสริมการพนันอย่างรับผิดชอบต่อสังคม และการมีส่วนร่วมในการ

เข้าใจผลกระทบทางสังคมของการพนันอย่างกว้างขวางเช่นเดียวกับประเทศออสเตรเลีย

- การจัดวางแผนนโยบายที่ปกป้องกลุ่มคนที่เปราะบาง กลุ่มที่มีความเสี่ยงสูง ได้แก่ เด็กเยาวชน กลุ่มคนที่มีปัญหาสุขภาพ จิตหรือโรคทางจิตเวชที่มีแนวโน้มจะไปเล่นพนันและมีความเสี่ยงสูงที่จะติดพนันในที่สุด โดยสร้างกลไกการให้ความรู้ในเรื่องการเท่าทันพนัน รวมถึงการรณรงค์หยุดพนัน โดยการแทรกเรื่องปัญหาการพนันเข้าไปในหลักสูตรการสอน การเรียน ตั้งแต่ชั้นประถมปลายประถมศึกษาขึ้นไปในหลักสูตรการสอน การป้องกันด้วยการส่งเสริมพัฒนาการทางจิตใจของเด็กเยาวชน
- การควบคุมดูแลธุรกิจการพนันให้อยู่ในกฎระเบียบ ไม่ว่าจะเป็นการควบคุมอายุผู้เข้าเล่นพนัน ในบ่อนอย่างเคร่งครัด การหยุดเข้าเล่นด้วยตนเองหรือบุคคลที่สามร้องขอ (มาตรการ self-exclusion) อย่างจริงจังเช่นเดียวกับประเทศสิงคโปร์ มาเก๊าและออสเตรเลีย
- การห้ามโฆษณาประชาสัมพันธ์เกมการพนันในเด็กและเยาวชนที่แฝงมาในรูปแบบต่างๆ เพื่อชักชวนเด็กให้มาเล่นการพนัน หากฝ่าฝืนจะมีบทลงโทษสูงกว่ากลุ่มทั่วไป
- การวางนโยบายให้บุคลากรในงานสาธารณสุขหรืองานอนามัยชุมชน เกิดความตระหนัก และสร้างแรงจูงใจในการรณรงค์ เผยแพร่ความรู้ สร้างทัศนคติใหม่แก่เด็กและเยาวชน ในชุมชนที่ตนรับผิดชอบ เช่น การวางนโยบายครอบครัวปลอดพนัน หรือ ชุมชนปลอดพนัน คล้ายๆ กับงานด้านยาเสพติด โดยบุคลากรทั้งด้านสาธารณสุข การศึกษา การปกครอง ระดับ ท้องถิ่นร่วมมือกันทำงานเชิงรุกและทำเป็นกิจกรรมต่อเนื่องระยะยาวในกลุ่มเด็ก และเยาวชน รวมทั้งผู้ใหญ่ที่ยังไม่ได้เล่นหรือติดพนัน เพื่อพัฒนาและติดตามให้สมาชิกทุกคน ในครอบครัวไม่เล่นการพนันเลย เป็นต้น

3) **สร้างระบบให้คำปรึกษาเกี่ยวกับปัญหาการพนันแบบครบวงจร** โดยให้มีหน่วยบริการให้คำปรึกษากับนักพนันที่เป็นปัญหา รวมทั้งมีระบบการส่งต่อให้สำหรับนักพนันที่ติดพนันโดยให้มีการบำบัดรักษา โดยการบังคับการรักษาในทุกที่ของจังหวัด จัดบริการสายด่วนให้คำปรึกษาสำหรับนักพนัน และระบบให้คำปรึกษาทางออนไลน์เช่นเดียวกับประเทศสิงคโปร์ มาเก๊าและออสเตรเลีย ในขณะเดียวกัน รัฐควรส่งเสริมการให้ความรู้แก่บุคลากรให้มีความรู้ความเข้าใจในระบบการให้คำปรึกษาแก่นักพนัน จัดการอบรมผู้ให้คำปรึกษาเบื้องต้นเกี่ยวกับการพนันเช่นเดียวกับประเทศออสเตรเลีย ให้มีความรู้ความเข้าใจเรื่องปัญหาเชิงจิตวิทยา และสังคมวิทยาของการพนัน และแนวทางในการบำบัดรักษาสำหรับผู้ติดการพนัน เพราะไทยยังขาดแคลนบุคลากรที่มีความรู้ความเข้าใจด้านนี้อยู่มาก

4) **ควรมีกองทุนลดผลกระทบจากการพนัน** เพื่อลดปัญหาการเกิดนักพนันหน้าใหม่รวมถึงป้องกันการเกิดนักพนันหน้าใหม่ โดยเฉพาะเด็กและเยาวชนที่อาจรู้ไม่เท่าทันสื่อ ที่แฝงการพนันรูปแบบ

ต่างๆ โดยกองทุนมีแหล่งรายได้สำคัญจากธุรกิจพนัน เช่น เงินค่าปรับทั้งหลายและค่าธรรมเนียมตามร่างพระราชบัญญัติ เงินรายได้จากการจำหน่ายสลากกินแบ่งรัฐบาล เพื่อมีวัตถุประสงค์ในการสนับสนุนการป้องกันและลดผลกระทบจากพนัน ทั้งนี้ให้อำนาจแก่คณะกรรมการควบคุมและลดผลกระทบจากพนันมีอำนาจในการบริหารจัดการกองทุนอย่างอิสระภายใต้อำนาจตามกฎหมาย

จากข้อเสนอแนะดังกล่าวผู้เขียนเห็นว่า การลดผลกระทบจากพนันของประเทศสิงคโปร์เป็นประเทศที่มีความเหมาะสมที่ควรนำมาปรับใช้กับประเทศไทย เหตุผลเพราะประเทศสิงคโปร์แยกอำนาจหน้าที่ของแต่ละองค์กรได้อย่างชัดเจน โดยองค์กรที่ทำหน้าที่ในการลดผลกระทบหรือป้องกันพนันเป็นองค์กรหนึ่งแยกจากองค์กรที่ทำหน้าที่ในการกำกับการณ์ อีกทั้งเป็นประเทศตัวอย่างที่มีการบริหารจัดการปัญหาการพนันได้อย่างมีประสิทธิภาพ โดยเสนอให้มีการร่างกฎหมายจัดตั้งองค์กรในการลดผลกระทบจากพนัน อำนาจหน้าที่ขององค์กรในการลดผลกระทบจากพนัน เพื่อลดผลกระทบที่พนันในสังคมไทยทำให้นักพนันที่เป็นปัญหาได้รับการรักษาและนักพนันที่ติดพนันได้รับการบำบัด โดยขอเสนอร่างกฎหมายไว้ท้ายภาคผนวกนี้

เอกสารอ้างอิง

- กาญจน์นภา พงศ์พนรัตน์ และธีรโชติ ภูมิภมร. (2559). รายงานการวิจัยฉบับสมบูรณ์ เยาวชนกับการพนัน: ปัจจัยเสี่ยง ความเปราะบางและผลกระทบทางสังคม. ศูนย์ศึกษาปัญหาการพนัน
- พงศกร เรืองเดชขจร. (2556). มาตรการคุมครองเด็กตามพระราชบัญญัติการพนัน พ.ศ. 2478. [วิทยานิพนธ์ปริญญานิติศาสตรมหาบัณฑิต, จุฬาลงกรณ์มหาวิทยาลัย]. คลังปัญญาจุฬาฯ.
<https://cuir.car.chula.ac.th/handle/123456789/43407>
- พงศกร เรืองเดชขจร. (2565). *ปริทรรศน์กฎหมายการพนัน ประเทศสิงคโปร์โดยสังเขป และ ตัวอย่างการจัดสรรพื้นที่ใน Entertainment Complex*. ศูนย์ศึกษาปัญหาการพนัน.
- ไพศาล ลิ้มสถิตย์. (2555). โครงการ "ศึกษาบทบาทของการจัดการปัญหาการพนันและผลกระทบทางสังคมในต่างประเทศ". [ม.ป.พ.].
- สำนักวิชาการ. สำนักงานเลขาธิการสภาผู้แทนราษฎร. (2566). การจัดตั้งสถาบันเท็งแบบครบวงจรและธุรกิจกาสิโนที่ถูกต้องกฎหมาย.
https://www.parliament.go.th/ewtadmin/ewt/parliament_parcy/ewt_dl_link.php?nid=113431&filename=index
- สุพร อภินันทเวช. (2554). *เยาวชนกับการพนัน ในมุมมองของจิตแพทย์เด็กและวัยรุ่น*. โครงการจัดการความรู้เพื่อขับเคลื่อนสังคมปลอดภัย มุขนิสิตศรี-สุฤษดิวงศ์.
- สุพร อภินันทเวช. (2558). *ระบบให้ความช่วยเหลือผู้ได้รับผลกระทบจากการพนันจากความรู้สู่การสร้างรูปธรรม*. โครงการขับเคลื่อนสังคมและนโยบายสาธารณะเพื่อลดผลกระทบจากการพนัน มุขนิสิตสาธารณสุขแห่งชาติ.
- ACT Gambling and Racing Commission. (n.d.). *Training*.
<https://www.gamblingandracing.act.gov.au/industry/reducing-and-preventing-harm/training>
- Australasian Gaming Council. (2019). *Board of directors*.
<https://austgamingcouncil.org.au/about-us/board-directors>
- Australasian Gaming Council. (2019). *Economic contribution*.
<https://austgamingcouncil.org.au/fact-centre/economic-contribution>
- Australasian Gaming Council. (2019). *Financial counselling*.
<https://austgamingcouncil.org.au/seeking-help/financial-counselling>
- Australasian Gaming Council. (2019). *Gambling education - Australia*.
<https://austgamingcouncil.org.au/responsible-gambling/gambling-education/australia>

Australasian Gaming Council. (2019). *Help for young people*.

<https://austgamingcouncil.org.au/seeking-help/help-young-people>

Australasian Gaming Council. (2019). *How to get help*.

<https://austgamingcouncil.org.au/seeking-help/how-get-help>

Australasian Gaming Council. (2019). *Online help*. <https://austgamingcouncil.org.au/seeking-help/online-help>

Australasian Gaming Council. (2019). *Staff training & certification*.

<https://austgamingcouncil.org.au/responsible-gambling/staff-training-certification>

Australasian Gaming Council. (2020). *Raising the standard in customer care*.

<https://austgamingcouncil.org.au/sites/default/files/2020-11/AGCRGS.pdf>

Department of Treasury and Finance. Tasmanian Government Information. (2024). *Training requirements*. <https://www.treasury.tas.gov.au/liquor-and-gaming/gambling/training-requirements>

Galaxy Entertainment Group. (2024). *Responsible Gaming*.

<https://www.galaxyentertainment.com/en/corp/responsible-gaming>

Government of South Australia. (2024). *Gambling codes of practice*.

<https://www.sa.gov.au/topics/business-and-trade/gambling/codes-of-practice>

Henderson, J. C. (2012). Developing and regulating casinos: the case of Singapore. *Tourism and Hospitality Research*, 12(3), 139-146. <https://doi.org/10.1177/1467358412467642>

Liquor & Gaming NSW. (n.d.). *Responsible conduct of gambling training*.

<https://www.liquorandgaming.nsw.gov.au/working-in-the-industry/training-to-work-in-the-industry/getting-trained/responsible-conduct-of-gambling-training>

National Council on Problem Gambling. (2022). *About NCPG*. <https://www.ncpg.org.sg/who-we-are/about-ncpg>

National Council on Problem Gambling. (2023). *Apply family exclusion order*.

<https://www.ncpg.org.sg/services/family-exclusions-and-visit-limits/apply-family-exclusion-order>

National Council on Problem Gambling. (2024). *Apply to enter casinos for work*.

<https://www.ncpg.org.sg/services/exclusions-by-law/apply-to-enter-casinos-for-work>

National Council on Problem Gambling. (2024). *NCPG term report 2021-2023*.

<https://www.ncpg.org.sg/docs/default-source/publications/ncpg-term-report/ncpg-9th-term-report.pdf>

National Council on Problem Gambling. (2024). *Other support services*.

<https://www.ncpg.org.sg/services/counselling-services/other-support-services>

Pastorin , R. (2022). *MPU holds 'Gambling Disorder Prevention & Treatment Services' seminar*.

<https://www.macaupostdaily.com/article13801.html>

Problem Gambling Prevention and Treatment Division. (2022). *Year 2022 annual report*.

http://iasweb.ias.gov.mo/cvf/en/annualReport/2022_annualReport_EN.pdf

Queensland Government. (2023). *Responsible service of gambling (RSG) training*.

<https://www.business.qld.gov.au/industries/hospitality-tourism-sport/liquor-gaming/liquor/training/gaming/rsg>

Safer Gambling Aotearoa. (n.d.). *For trainers*. <https://www.gamblehost.org.nz/trainers>

Social Welfare Bureau. (2024). *List of committee members*.

<https://www.ias.gov.mo/en/consultative-committee/conselho-de-accao-social-2/member-list>

University of Macau. The Institute for the Study of Commercial Gaming. (n.d.). *Responsible gambling promotions 2022*.

https://www.um.edu.mo/iscg/rg/%E8%B2%A0%E8%B2%AC%E4%BB%BB%E5%8D%9A%E5%BD%A9%E6%8E%A8%E5%BB%A32022_RG_Plan.pdf

Victoria State Government. (n.d.). *Responsible Service of Gaming (RSG) training*.

<https://rsgonline.vic.gov.au/>

ภาคผนวก

ข้อเสนอต่อการจัดทำ (ร่าง) พระราชบัญญัติการพนัน พ.ศ.

หมวดกองทุนเพื่อการแก้ไขและเยียวยาปัญหาพนัน

มาตรา ... ให้จัดตั้งกองทุนขึ้นกองทุนหนึ่งเรียกว่า “กองทุนเพื่อการแก้ไขและเยียวยาปัญหาการพนัน” เพื่อเป็นกองทุนหมุนเวียนสำหรับใช้จ่ายเพื่อการส่งเสริม สนับสนุน พัฒนา คุ้มครอง ช่วยเหลือ ในการแก้ไข ปัญหาที่อันเกิดจากการพนัน โดยประกอบด้วยเงินและทรัพย์สิน ดังต่อไปนี้

- (๑) เงินค่าธรรมเนียม และค่าปรับที่เกิดขึ้นตามพระราชบัญญัตินี้
- (๒) เงินรายได้หรือผลประโยชน์ที่เกิดจากกองทุน
- (๓) เงินหรือทรัพย์สินที่ผู้อุทิศให้
- (๔) รายได้อื่นๆ

เงินกองทุนตามวรรคหนึ่งไม่ต้องนำส่งคลังเป็นรายได้แผ่นดิน

มาตรา ... เงินกองทุนให้ใช้จ่ายเพื่อกิจการ ดังต่อไปนี้

- (๑) ส่งเสริมและสนับสนุนให้มีการศึกษาวิเคราะห์เพื่อป้องกันหรือแก้ไขปัญหอันเนื่องมาจากพนัน
- (๒) สนับสนุนการสร้างและการดำเนินของเครือข่ายทางการแพทย์และสาธารณสุขเพื่อบำบัดการติดการพนัน ทั้งนี้ ตามระเบียบของกระทรวงสาธารณสุขว่าด้วยการบำบัดการติดการพนัน
- (๓) การจัดกิจกรรม การเผยแพร่ การประชาสัมพันธ์ และการทำความเข้าใจเพื่อให้ประชาชนรู้เท่าทันถึงโทษและผลเสียที่อาจเกิดขึ้นจากพนัน
- (๔) การดำเนินการอื่นใดซึ่งมีวัตถุประสงค์เพื่อการแก้ไขและเยียวยาปัญหาพนัน

มาตรา ... ให้คณะกรรมการบริหารกองทุน ประกอบด้วย ผู้แทนจากกระทรวงสาธารณสุข ผู้แทนกระทรวงการพัฒนาสังคมและความมั่นคงของมนุษย์ผู้แทนกระทรวงศึกษาธิการ ผู้แทนกระทรวงการคลังผู้แทนองค์กรปกครองส่วนท้องถิ่น ผู้แทนภาคประชาชนโดยจะต้องเป็นผู้ทรงคุณวุฒิที่มีความเชี่ยวชาญด้านกฎหมาย ด้านเด็กและเยาวชน ด้านบัญชี ด้านจิตเวชและจิตวิทยา ด้านบริการสังคมนักสังคมสงเคราะห์ ผู้เชี่ยวชาญด้านการให้คำปรึกษา ผู้มีความรู้ความเชี่ยวชาญเกี่ยวกับการพนัน ด้านการศึกษา ด้านละหนึ่งคน

ในการประชุมครั้งแรกให้คณะกรรมการตามวรรคหนึ่งลงคะแนนเสียงเพื่อเลือก ประธานคณะกรรมการบริหารกองทุน และเลือกรองประธานกรรมการคนหนึ่งจากตัวแทนหน่วยงานราชการ และรองประธานคนที่สอง จากผู้แทนภาคประชาชน

คุณสมบัติและลักษณะต้องห้ามของผู้แทน ให้เป็นไปตามที่รัฐมนตรีกำหนดโดยกฎกระทรวง

มาตรา... การประชุมของคณะกรรมการบริหารกองทุนต้องมีกรรมการมาประชุมไม่น้อยกว่ากึ่งของจำนวนกรรมการทั้งหมด จึงเป็นองค์ประชุม ถ้าในประชุมนั้นหาได้ ประธานกรรมการไม่ได้อยู่ในที่ประชุมหรือไม่

อาจปฏิบัติหน้าที่ได้ ถ้ามีรองประธานให้รองประธานปฏิบัติหน้าที่เป็นประธาน มิเช่นนั้น ให้กรรมการคนใดคนหนึ่งเป็นประธานในที่ประชุม

การวินิจฉัยชี้ขาดของที่ประชุมให้ถือเสียงข้างมาก กรรมการคนหนึ่งมีเสียงหนึ่งในการลงคะแนน ถ้าคะแนนเสียงเท่ากัน ให้ประธานในที่ประชุมออกเสียงเพิ่มขึ้นอีกหนึ่งเสียงหนึ่งเป็นเสียงชี้ขาด

มาตรา ... ให้คณะกรรมการบริหารกองทุน มีหน้าที่และอำนาจดังต่อไปนี้

(๑) กำหนดนโยบาย และออกระเบียบ ข้อบังคับ ประกาศ และคำสั่งในการบริการกิจการของกองทุน

(๒) กำกับดูแลการบริหารกิจการของกองทุนให้เป็นไปตามวัตถุประสงค์ของกองทุน และพิจารณาอนุมัติการใช้เงินกองทุน

(๓) กำหนดหลักเกณฑ์และวิธีการในการรับ เก็บรักษา และจ่ายเงินของกองทุน

(๔) พิจารณามอบหมายให้สถาบันการเงินหรือนิติบุคคลอื่นจัดการเงินของกองทุน

(๕) แต่งตั้งคณะทำงานเพื่อปฏิบัติตามที่คณะกรรมการบริหารกองทุนมอบหมาย

(๖) กำหนดหลักเกณฑ์การคัดเลือกสถาบันการเงินหรือนิติบุคคลที่จะได้รับมอบหมายให้จัดการเงินของกองทุน

(๗) ติดตามดูแลการดำเนินงานของสถาบันการเงินหรือนิติบุคคลที่ได้รับมอบหมายให้จัดการเงินของกองทุน

(๘) จัดทำและเผยแพร่รายงานเกี่ยวกับการดำเนินการตามอำนาจหน้าที่ภายใต้พระราชบัญญัตินี้ เพื่อประโยชน์ในการดำเนินการตามหน้าที่และอำนาจของคณะกรรมการบริหารกองทุน

คณะกรรมการบริหารกองทุนอาจมีมติเชิญผู้แทนที่ทำหน้าที่บริหารงานรัฐวิสาหกิจหรือองค์การมหาชน หรือผู้แทนหน่วยงานของรัฐหรือเอกชนที่มีหน้าที่และอำนาจโดยตรงเกี่ยวกับเรื่องที่จะพิจารณา หรือผู้ซึ่งมีความรู้ความเชี่ยวชาญและประสบการณ์เกี่ยวกับการบริหารกองทุน มาให้ข้อมูลต่อคณะกรรมการบริหารกองทุนได้