

คณะกรรมการการพนัน

ณัฐกร วิทิตานนท์¹

เกริ่นนำ

“คณะกรรมการการพนัน” คือ หน่วยงานของรัฐที่มีอำนาจหน้าที่ในการควบคุมกิจการการพนันชนิดต่าง ๆ ไม่ว่าจะเป็นคาสีโน สล็อตแมชชีน การพนันกีฬา การพนันทางอินเทอร์เน็ต หรือในรูปแบบอื่นตามที่กฎหมายอนุญาต เช่น ลอตเตอรี่ บิงโก ทว่างานชิ้นนี้เจาะจงบทบาทในส่วนที่เกี่ยวข้องกับการควบคุมธุรกิจคาสีโนแบบดั้งเดิมเป็นด้านหลัก (ไม่รวมคาสีโนออนไลน์)

ซึ่งจะแบ่งหัวข้อการนำเสนอออกตามประเด็นดังนี้

- 1) ประวัติความเป็นมา รวมถึงฐานทางกฎหมายที่ใช้ในการก่อตั้ง
- 2) บทบาทหน้าที่
- 3) องค์ประกอบและที่มาของคณะกรรมการ
- 4) การจัดโครงสร้างองค์การ
- 5) การกำกับดูแล (หน่วยงานต้นสังกัด)

อนึ่ง ในทุกหัวข้อจะอธิบายหลักการในภาพรวมก่อน โดยนำเสนอลักษณะที่เป็นจุดร่วม และตั้งข้อสังเกต จากนั้นจึงยกตัวอย่างอันหลากหลายของประเทศต่าง ๆ ในส่วนที่เกี่ยวข้องกับประเด็นนั้น ๆ ประกอบ พร้อมกรณีศึกษาที่น่าสนใจ (ถ้ามี)

บทความชิ้นนี้เลือกศึกษาคณะกรรมการการพนัน 19 องค์กรใน 12 ประเทศ โดยคณะรัฐ (รัฐเดี่ยว/รัฐรวม) ระบบรัฐบาล (ระบบประธานาธิบดี/ระบบรัฐสภา) ลักษณะตลาด (ตลาดเสรี/ตลาดแข่งขันน้อยราย/ตลาดผูกขาด) และภูมิภาค (ทวีปยุโรป อเมริกาเหนือ เอเชียแปซิฟิก กลุ่มประเทศอาเซียน แอฟริกา) อย่างน้อยเพื่อให้ทราบถึง ประวัติความเป็นมา องค์ประกอบและที่มาของคณะกรรมการ บทบาทหน้าที่ ตลอดจนการจัดโครงสร้างองค์การ และหน่วยงานต้นสังกัด จำแนกตามภูมิภาคออกได้ดังนี้คือ

กลุ่มประเทศอาเซียน

- 1) ฟิลิปปินส์ (รัฐเดี่ยว/ระบบประธานาธิบดี/ตลาดเสรี): คณะกรรมการบริหาร (Board of Directors) บริษัทบริหารจัดการกิจกรรมบันเทิงและการพนันฟิลิปปินส์ (Philippine Amusement and Gaming Corporation: PAGCOR)
- 2) กัมพูชา (รัฐเดี่ยว/ระบบรัฐสภา/ตลาดเสรี): คณะกรรมการการพนันเชิงพาณิชย์แห่งกัมพูชา (The Commercial Gambling Committee of Cambodia: CGCC)

¹ ผู้ช่วยศาสตราจารย์ คณะรัฐศาสตร์และรัฐประศาสนศาสตร์ มหาวิทยาลัยเชียงใหม่

- 3) ลิงคอปร์ (รัฐเดี่ยว/ระบบรัฐสภา/ตลาดแข่งขันน้อยราย): คณะกรรมการกำกับดูแลการพนัน (Gambling Regulatory Authority: GRA)

ยุโรป

- 4) สหราชอาณาจักร (รัฐเดี่ยว/ระบบรัฐสภา/ตลาดเสรี): คณะกรรมการการพนัน (Gambling Commission: GC)
- 5) มอลตา (รัฐเดี่ยว/ระบบรัฐสภา/ตลาดเสรี): คณะกรรมการกำกับดูแลการพนันมอลตา (Malta Gaming Authority: MGA)
- 6) อิตาลี (รัฐเดี่ยว/ระบบรัฐสภา/ตลาดเสรี): หน่วยงานด้านภาษีและธุรกิจผูกขาด (The Customs and Monopolies Agency: ADM)
- 7) สวีเดน (รัฐเดี่ยว/ระบบรัฐสภา/ตลาดผูกขาดโดยรัฐ): คณะกรรมการกำกับดูแลการพนันสวีเดน (Swedish Gambling Authority หรือ Spelinspektionen)

เอเชียแปซิฟิก

- 8) มาเก๊า (เขตบริหารพิเศษ/ตลาดแข่งขันน้อยราย): สำนักงานตรวจสอบและประสานงานการพนัน (Gaming Inspection and Coordination Bureau หรือ DICJ)
- 9) ญี่ปุ่น (รัฐเดี่ยว/ระบบรัฐสภา/ตลาดแข่งขันน้อยราย): คณะกรรมการกำกับดูแลคาสิโนญี่ปุ่น (Japan Casino Regulatory Commission: JCRC)
- 10) ออสเตรเลีย (รัฐรวม/ระบบรัฐสภา/ตลาดเสรี)
 - รัฐวิกตอเรีย: คณะกรรมการควบคุมคาสิโนและการพนันวิกตอเรีย (Victorian Gambling and Casino Control Commission: VGCCC)
 - รัฐเซาท์ออสเตรเลีย: คณะกรรมการกำกับดูแลการพนันอิสระ (Independent Gambling Authority)
 - รัฐนิวเซาท์เวลส์: คณะกรรมการกำกับดูแลสุราและการพนันอิสระ (Independent Liquor & Gaming Authority: ILGA)

อเมริกาเหนือ

- 11) สหรัฐอเมริกา (รัฐรวม/ระบบประธานาธิบดี/ตลาดเสรี): คณะกรรมการการพนันชนพื้นเมืองอินเดียแห่งชาติ (the National Indian Gaming Commission: NIGC)
 - รัฐเนวาดา: คณะกรรมการการพนันเนวาดา (Nevada Gaming Commission: NGC) กับคณะกรรมการควบคุมการพนันเนวาดา (Nevada Gaming Control Board: NGCB)

- รัฐนิวเจอร์ซีย์: คณะกรรมการควบคุมคาสิโนนิวเจอร์ซีย์ (New Jersey Casino Control Commission: NJCCC)
- รัฐแคลิฟอร์เนีย: คณะกรรมการควบคุมการพนันแคลิฟอร์เนีย (California Gambling Control Commission: CGCC)
- รัฐนิวยอร์ก: คณะกรรมการการพนันรัฐนิวยอร์ก (New York State Gaming Commission: NYSGC)

แอฟริกา

12) กานา (รัฐเดี่ยว/ระบบประธานาธิบดี/ตลาดเสรี): คณะกรรมการการพนันแห่งกานา (Gaming Commission of Ghana: GCG)

จากที่กล่าวมาเห็นได้ว่าเป็นประเทศที่เป็นรัฐเดี่ยวจะมีคณะกรรมการการพนันระดับชาติ ขณะที่ประเทศที่เป็นรัฐรวมจะเป็นคณะกรรมการการพนันระดับรัฐ

1. ประวัติความเป็นมา รวมถึงฐานทางกฎหมายที่ใช้ในการก่อตั้ง

จากการศึกษาพบอย่างน้อย 3 แนวทางหลักเกี่ยวกับประวัติการก่อตั้งคณะกรรมการการพนัน

1.1 คณะกรรมการก่อตั้งขึ้นพร้อมกับการมีกฎหมายตั้งแต่เมื่อแรกทำให้คาสิโนถูกกฎหมาย

เมื่อสังคมดำเนินไปถึงจุดหนึ่ง การพนันเริ่มเป็นสิ่งที่ได้รับการยอมรับเพิ่มขึ้น รัฐบาลมีนโยบายทำให้คาสิโนถูกกฎหมายหวังให้เป็นแหล่งรายได้ใหม่เข้ารัฐ จึงจำเป็นต้องตรากฎหมายออกมาใช้บังคับประเด็นหนึ่งซึ่งจะขาดเสียมิได้คือ การก่อตั้งคณะกรรมการการพนันขึ้น หมายความว่ารวมถึงหน่วยงานว่าด้วยการพนัน วัตถุประสงค์เพื่อกำกับดูแลกิจการการพนันโดยเฉพาะคาสิโนให้ดำเนินการตามกฎหมาย

ประเทศเหล่านี้มักมีตลาดการพนันเสรี และอุตสาหกรรมการพนันมีวิวัฒนาการก่อนประเทศส่วนใหญ่ ในกลุ่มประเทศอาเซียนไม่พ้นฟิลิปปินส์ที่บริษัทบริหารจัดการกิจกรรมบันเทิงและการพนันฟิลิปปินส์ (Philippine Amusement and Gaming Corporation: PAGCOR) ถูกก่อตั้งมาตั้งแต่ปี 1977 ผลจากคำสั่งประธานาธิบดีที่ 1869 (Presidential Decree No. 1869) สมัยประธานาธิบดีเฟอร์ดินานด์ มาร์กอสในตอนที่มีอำนาจเต็มมือภายใต้กฎอัยการศึก

ส่วนยุโรปก็คือ อังกฤษ รัฐบาลฮาโรลด์ วิลสันผลักดันพระราชบัญญัติการพนัน ค.ศ. 1968 (Gaming Act, 1968) เพื่อให้มีคณะกรรมการการพนันของเกาะอังกฤษ (Gaming Board for Great Britain) ปู่ทางรับกับธุรกิจคาสิโนที่กำลังขยายตัว

สำหรับสหรัฐอเมริกาที่เป็นรัฐรวมนั้น เรื่องการพนันอยู่ในเขตอำนาจของมลรัฐ แต่ละมลรัฐมีแนวนโยบายแตกต่างกัน กรณีรัฐเนวาดาอันเป็นที่ตั้งของเมืองการพนันชื่อโลกอย่างลาสเวกัส พูดได้ว่า

คณะกรรมการการพนันถือกำเนิดมาพร้อมกันกับกฎหมายควบคุมการพนัน (Gaming Control Act, 1959) โดยมีโครงสร้างค่อนข้างสลับซับซ้อนกว่าที่อื่น (ซึ่งขอกล่าวถึงรายละเอียดในหัวข้อที่ 3 ต่อไป) เช่นเดียวกับอีกหลาย ๆ รัฐ ไม่ว่าจะเป็น นิวเจอร์ซีย์ ซึ่งมีคณะกรรมการควบคุมคาสิโนนิวเจอร์ซีย์ (New Jersey Casino Control Commission: NJCCC) พร้อมกับกฎหมายควบคุมคาสิโน (Casino Control Act) ในปี 1977 แคลิฟอร์เนียผลักดันกฎหมายควบคุมการพนัน (Gambling Control Act) ตั้งคณะกรรมการควบคุมการพนันแคลิฟอร์เนีย (California Gambling Control Commission: CGCC) สำเร็จในปี 1997 นิวยอร์กเริ่มจากมีคณะกรรมการแข่งม้าและการพนันนิวยอร์ก (New York State Racing and Wagering Board: NYSRWB) เป็นครั้งแรกเมื่อปี 1973 เป็นไปตามกฎหมายว่าด้วยการพนันม้าแข่งและการผสมพันธุ์ (Racing, Pari-Mutuel Wagering and Breeding Law) และมอบให้ดูแลคาสิโน

ลักษณะที่น่าสนใจคือ บางประเทศออกกฎหมายและจัดตั้งคณะกรรมการการพนันขึ้นก่อนจะมีสถานคาสิโนโดยใช้เวลานานหลายปี เพื่อเตรียมความพร้อม สะท้อนถึงความรอบคอบ เช่น สิงคโปร์ เริ่มจากการตั้งคณะกรรมการกำกับดูแลคาสิโนขึ้นก่อนในปี 2008 ตามกฎหมายควบคุมคาสิโน (Casino Control Bill) ก่อนคาสิโนทั้งสองแห่งจะเปิดตัวในอีก 2 ปีต่อมา ญี่ปุ่น แม้ปัจจุบันจะยังไม่มีคาสิโนแม้แต่แห่งเดียวที่เปิดให้บริการ ทว่าคณะกรรมการกำกับดูแลคาสิโนญี่ปุ่น (Japan Casino Regulatory Commission: JCRC) เริ่มทำหน้าที่ตั้งแต่ปี 2020 ก่อตั้งโดยพระราชบัญญัติว่าด้วยการส่งเสริมรีสอร์ท คาสิโนแบบครบวงจร (Act on Promotion of Development of Specified Integrated Resort Districts) ที่ออกมาล่วงหน้าตั้งแต่ปี 2016 ประกอบกับกฎหมายอีกฉบับคือ พระราชบัญญัติการพัฒนาเขตรีสอร์ท คาสิโนแบบครบวงจร (Act on Development of Specified Integrated Resort Districts Act) ที่ออกตามมาเพื่อขยายรายละเอียดเกี่ยวกับคณะกรรมการภายหลังในปี 2018 และเมื่อปีที่ผ่านมามีคณะกรรมการดังกล่าวได้อนุมัติให้โอซากาเป็นที่ตั้งของคาสิโนแห่งแรกของประเทศ กำหนดเปิดให้บริการภายในปี 2029 โดยมี MGM บริษัทการพนันยักษ์ใหญ่จากอเมริกาเข้าร่วมลงทุน

1.2 คาสิโนเกิดขึ้นก่อนคณะกรรมการจะถูกสถาปนาขึ้นภายหลัง

หลายประเทศอนุญาตให้มีคาสิโนก่อนจะมีการจัดตั้งคณะกรรมการการพนันเสียอีก โดยมากเป็นมรดกตกทอดมาตั้งแต่ครั้งอาณานิคม กว่าที่จะตรากฎหมายก็ต่อเมื่อเห็นว่าธุรกิจคาสิโนเริ่มมีปัญหา จึงต้องการเข้าไปจัดระเบียบ โดยฝากหน้าที่นี้ไว้กับคณะกรรมการการพนัน เช่น มาเก๊า มีการพนันถูกกฎหมายมาตั้งแต่ปี 1847 พอถึงปี 1961 ได้ยกสัมปทานผูกขาดให้กับกลุ่ม STDM ของสแตนลีย์ โฮเพียงกลุ่มเดียวเป็นเวลา 40 ปี ระหว่างนั้นมีเพียงตำแหน่งผู้ตรวจการพนัน ยังไม่มีหน่วยงานรับผิดชอบ จนกระทั่งปี 2003 ภายหลังกลับคืนสู่การปกครองของจีนถึงได้ก่อตั้งสำนักงานตรวจสอบและประสานงานการพนัน (Gaming Inspection and Coordination Bureau หรือ DICJ) อิงข้อบังคับของฝ่ายบริหารที่ 34/2003 (Administrative Regulation No. 34/2003) คล้ายกับกัมพูชาที่เริ่มให้มีคาสิโนถูกกฎหมายตั้งแต่ช่วงกลางทศวรรษ 1990 แต่กว่าจะมีคณะกรรมการการพนันเชิงพาณิชย์แห่งกัมพูชา (The Commercial Gambling

Committee of Cambodia: CGCC) ซึ่งทำหน้าที่เป็นเรื่องเป็นราวก็ล่วงเลยมาในปี 2020 ผลของการปฏิรูปกฎหมายการพนันโดยผ่านพระราชบัญญัติว่าด้วยการจัดการเกมพนันเชิงพาณิชย์ (Law on Management of Commercial Gaming)

1.3 คณะกรรมการเป็นผลลัพธ์ของการปฏิรูปกฎหมายการพนันให้ก้าวหน้า ทันสมัย และครบวงจร

หลายประเทศแม้จะมีกฎหมายการพนันที่กำหนดให้มีคณะกรรมการการพนันอยู่แล้ว แต่ด้วยเป็นกฎหมายเก่าซึ่งใช้มานาน ย่อมไม่ทันต่อสถานการณ์การพนันที่เปลี่ยนแปลงไปอย่างรวดเร็ว โดยเฉพาะอย่างยิ่งในยุคโลกาภิวัตน์ซึ่งการพนันออนไลน์ได้รับความนิยมอย่างสูง จึงต้องมีการแก้ไขเพิ่มเติมกฎหมายให้ดียิ่งขึ้น ตลอดจนครอบคลุมรอบด้าน

ตัวอย่างสำคัญ ได้แก่ อังกฤษได้มีการปฏิรูปองค์กรโดยขยายความรับผิดชอบให้ครอบคลุมทุกชนิดการพนัน และมีอำนาจหน้าที่เพิ่มขึ้น ในชื่อที่กระชับกว่าคือ Gambling Commission เริ่มมีมาตั้งแต่ปี 2007 โดยให้เข้าไปดูแลด้านลอตเตอรี่ด้วย รวมทั้งการพนันทางไกลต่าง ๆ

ปรากฏข้างต้นยังเห็นได้ในอีกหลายประเทศ/รัฐ อาทิ มอลตา (2001) นิวยอร์ก (2013) สวีเดน (2018) ทั้งสามประเทศมีจุดร่วมตรงที่เป็นการขยายอำนาจของคณะกรรมการที่มีอยู่เดิมให้ครอบคลุมไปถึงชนิดการพนันอื่นทั้งหมด ซึ่งแน่นอนว่ามีอำนาจควบคุมคาสีในรูปแบบดั้งเดิมอยู่ด้วย โดยกรณีนิวยอร์กเป็นผลจากการผนวกรวมคณะกรรมการการพนันเดิมเข้ากับคณะกรรมการสลากกินแบ่งรัฐบาล เป็นความพยายามรวมศูนย์อำนาจการบริหารจัดการการพนันของชาติให้อยู่ภายใต้หน่วยงานเดียวเบ็ดเสร็จ

ข้อสังเกตในประเด็นนี้ หลายประเทศก็ไม่ได้มีคณะกรรมการที่กำกับดูแลการพนัน (ในที่นี้คือคาสี) โดยตรงดังเช่นหลายประเทศที่กล่าวถึงไปข้างต้น หากแต่ให้เป็นอำนาจของหน่วยงานที่มีหน้างานเกี่ยวข้อง เช่น ฝรั่งเศส อำนาจอนุญาตให้มีคาสีในรูปแบบมีฐานที่ตั้ง (Land-based Casino) เป็นของกระทรวงมหาดไทยโดยรัฐมนตรี ภายใต้เงื่อนไขเชิงพื้นที่ บริเวณที่อนุญาตให้ตั้งคาสีในได้มีอย่างจำกัด เช่น ริมหาด ในรีสอร์ต ฯลฯ บางพื้นที่อย่างกรุงปารีสมีสถานะเป็นเมืองหลวงห้ามตั้งคาสีเด็ดขาด ถึงกระนั้นฝรั่งเศสมีคณะกรรมการที่ทำงานควบคุมการพนันออนไลน์โดยเฉพาะคือ ARJEL (Regulatory Authority for Online Games) ด้วยเห็นว่าผลกระทบวงกว้าง และมีลักษณะล่อลวงจึงให้ความสนใจเป็นพิเศษ ทว่าฝรั่งเศสก็ไม่ได้มีคณะกรรมการการพนันกลางหรือคณะกรรมการดูแลกิจการคาสีโดยเฉพาะตั้งแต่ประการใด

ข้อสังเกตอีกประการ กฎหมายที่ใช้จัดตั้งคณะกรรมการการพนันในประเทศส่วนใหญ่มีลำดับศักดิ์ของกฎหมาย (Hierarchy of Law) อยู่ในระดับสูง ถ้าประเทศไทยก็จัดอยู่ในระดับพระราชบัญญัติ (Act) นั่นคือ ต้องเป็นกฎหมายของฝ่ายนิติบัญญัติที่ผ่านกระบวนการทางรัฐสภา เช่น สิงคโปร์ ญี่ปุ่น มีเป็นส่วนน้อยเท่านั้นที่ใช้กฎหมายของฝ่ายบริหารในการก่อตั้ง เช่น ฟิลิปปินส์ มาเก๊า ซึ่งของไทยเทียบได้กับพระราชกำหนด (Emergency Decree) หรือพระราชกฤษฎีกา (Decree) (ดูตารางที่ 1) อย่างไรก็ตาม เนื้อหาสาระ

ในรายละเอียดมักถูกกำหนดอยู่ในกฎหมายลูก กฎหมายแม่กำหนดเพียงกรอบกว้าง ๆ ในเรื่องที่สำคัญเท่านั้น เช่น หน่วยงานที่ควบคุม ผู้มีสิทธิขอรับใบอนุญาตประกอบกิจการ จำนวนพื้นที่ให้บริการ ผู้ให้บริการ กาสีโน เป็นต้น

2. บทบาทหน้าที่

ด้วยคณะกรรมการการพนันถูกตั้งขึ้นโดยมีวัตถุประสงค์โดยรวมเพื่อให้การบังคับใช้กฎหมายการพนันมีประสิทธิภาพ และสร้างความโปร่งใสในอุตสาหกรรมการพนัน

เราสามารถจัดกลุ่มอำนาจหน้าที่ของคณะกรรมการออกได้ 3 ด้านหลัก นั่นคือ ด้านของการออกใบอนุญาต การกำกับดูแลการประกอบกิจการ และการลดผลกระทบ

2.1 บทบาทเกี่ยวกับการออกใบอนุญาต

บทบาทด้านนี้อาจได้เรียงได้ตั้งแต่องานที่ค่อนข้างเป็นนามธรรมไปสู่งานที่เป็นรูปธรรมจับต้องได้หรืองานเชิงปฏิบัติ ดังนี้

- 1) กำหนดวิสัยทัศน์ ยุทธศาสตร์ วางนโยบาย และแผน
- 2) กำหนดประเภทของการพนันที่สามารถขอใบอนุญาตได้ อนุมัติการพนันชนิดใหม่ คณะกรรมการที่มีอำนาจเช่นว่านี้ เช่น สวีเดน อิตาลี

ตัวอย่างประเภทการพนันอาจแบ่งออกเป็นลอตเตอรี คาสีโน พนันกีฬา เครื่องพนันอิเล็กทรอนิกส์ (Electronic Games) โดยเฉพาะตู้สล็อต และพนันออนไลน์ โดยมากต้องขอแยกกัน ยกเว้นบางประเทศจะมีใบอนุญาตพิเศษที่ครอบคลุมการพนันทั้งหมดทุกประเภท

หน้าที่ข้อนี้อาจใหญ่เกินกว่าจะปล่อยให้คณะกรรมการตัดสินใจเองได้ เนื่องจากชนิดการพนันถูกระบุตายตัวในกฎหมาย ควรอยู่ในอำนาจพิจารณาของรัฐสภา อย่างไรก็ตาม บางประเทศก็เขียนถึงมันอย่างกว้าง ๆ เพื่อให้ยืดหยุ่นต่อการตีความและใช้อำนาจของคณะกรรมการในทางความเป็นจริง

ข้อสังเกตคือ คณะกรรมการการพนันโดยส่วนใหญ่รับบทเป็นผู้คุมกติกา ไม่ใช่ผู้เล่น ยกเว้นเพียงบางประเทศเท่านั้นที่ยอมให้คณะกรรมการการพนันดำเนินกิจการคาสีโนของตัวเองได้ พบทั้งในประเทศที่ตลาดการพนันถูกผูกขาดโดยรัฐ เช่น สวีเดน ซึ่งเคยมี Spelinspektionen เป็นผู้เล่นหลักรายเดียว ภายหลังก็เปิดกว้างขึ้น ยอมให้องค์กรไม่แสวงหากำไรกับภาคเอกชนเข้ามาแชร์ส่วนแบ่งตลาด และประเทศที่เป็นตลาดเสรี PAGCOR ของฟิลิปปินส์มีลักษณะพิเศษคือ นอกจากทำหน้าที่กำกับดูแลการประกอบกิจการคาสีโนแล้วยังสามารถทำธุรกิจคาสีโนเพื่อแสวงหาผลกำไรได้ โดยใช้ชื่อเหมือนกันคือ Casino Filipino

- 3) กำหนดอัตราภาษี ค่าธรรมเนียม ค่าปรับ และเงินสมทบเข้ากองทุนเพื่อสังคม

อัตราการจัดเก็บรายได้การพนันแต่ละชนิดไม่เท่ากัน พิจารณาจากโอกาสทางธุรกิจ และขนาดของการลงทุนแล้ว คาสสิโนมักมีภาระทางภาษีสูงกว่า

อนึ่ง สำหรับบางประเทศที่ระบุตัวเลขแน่ชัดไว้ในกฎหมาย คณะกรรมการเองก็ไม่มีอำนาจเรื่องนี้แต่อย่างใด

4) กำหนดคุณสมบัติ ลักษณะต้องห้าม และเงื่อนไขสำหรับผู้ประกอบการที่ขอรับใบอนุญาต รวมไปถึงกำหนดคุณสมบัติของผู้เล่น และคนทำงานในสถานคาสสิโน เช่น อายุ สถานะทางการเงิน

ตัวอย่างเช่น กัมพูชา เฉพาะบุคคลต่อไปนี้เท่านั้นที่สามารถยื่นขอใบอนุญาตคาสสิโนจากคณะกรรมการได้

- เจ้าของศูนย์การพนันเชิงพาณิชย์แบบครบวงจร
- เจ้าของคาสสิโน
- นิติบุคคลที่จดทะเบียนการค้าและภาษีกับกระทรวงพาณิชย์และหน่วยงานด้านภาษีแล้ว และเข้าทำข้อตกลงการดำเนินงานคาสสิโนกับเจ้าของคาสสิโนหรือเจ้าของศูนย์การพนันเชิงพาณิชย์แบบครบวงจร

หรือในอังกฤษ คนทำงานในอุตสาหกรรมการพนันต้องมีใบอนุญาตทำงานที่ออกให้โดยคณะกรรมการการพนันแห่งชาติโดยเฉพาะ

5) ออกใบอนุญาต ระบุ และเพิกถอน

ใบอนุญาตคาสสิโนอาจมีหลายแบบ ขึ้นอยู่แนวทางของแต่ละประเทศ เช่น อาจแยกเป็นใบอนุญาตส่วนบุคคล (ผู้ขอเป็นบุคคลธรรมดา) กับใบอนุญาตเชิงพาณิชย์ (ผู้ขอเป็นนิติบุคคล) หรือใบอนุญาตแบบจำกัดกับใบอนุญาตแบบไม่จำกัด (หมายถึงจำนวนโต๊ะ/ตู้พนัน) เป็นต้น

อำนาจในเรื่องนี้อาจขยายไปรวมถึงกิจกรรมที่เกี่ยวข้อง เช่น การโฆษณา การผลิต นำเข้าจำหน่าย หรือมีไว้ซึ่งอุปกรณ์การพนัน

การตัดสินใจอนุมัติหรือปฏิเสธการขอใบอนุญาตถือเป็นสิทธิขาดของคณะกรรมการ โดยประเด็นเรื่องความเหมาะสมของผู้ยื่นคำขอนับว่ามีความสำคัญ เป็นต้นว่าหากตรวจสอบแล้ว ผู้ยื่นคำขอเคยมีประวัติอาชญากรรมก็ย่อมปฏิเสธการออกใบอนุญาตให้ได้

2.2 บทบาทเกี่ยวกับการกำกับดูแลการประกอบกิจการ

นอกจากจะพิจารณาออกใบอนุญาตให้แก่ผู้ประกอบการแล้ว หน้าที่สำคัญของคณะกรรมการคือการควบคุมผู้ประกอบการให้ดำเนินการตามกฎหมายโดยเคร่งครัด ขณะเดียวกันก็ต้องปราบปรามธุรกิจการพนันเถื่อนอย่างจริงจัง เพื่อปกป้องผลประโยชน์สาธารณะ

1) ออกระเบียบประกาศที่เกี่ยวข้อง รวมถึงหลักปฏิบัติขั้นต่ำ เป้าหมายเพื่อยกระดับมาตรฐานของอุตสาหกรรมคาสสิโน

2) ตรวจสอบและประเมินผลการดำเนินงานต่าง ๆ ของผู้ประกอบการว่าเป็นไปตามกฎหมายหรือไม่ เช่น รักษาสภาพแวดล้อมให้ปลอดภัยอยู่เสมอ ห้ามบุคคลอายุต่ำกว่าเกณฑ์ที่กฎหมายกำหนดเข้าคาสิโน ทดสอบผู้พนันไม่ให้เอาเปรียบผู้เล่นจนเกินไป ติดตามมิให้มีการหลบเลี่ยงภาษี พร้อมทั้งให้คำแนะนำสำหรับนำไปปรับปรุงพัฒนา

3) ป้องกันและปราบปรามการพนันผิดกฎหมาย การฟอกเงิน และอาชญากรรมที่เกี่ยวข้องกับการพนัน เช่น การซื้อโกง ซึ่งยอมมีอำนาจสืบสวนสอบสวนทางอาญา

4) สามารถออกคำสั่งปิดกั้นการเข้าถึงเว็บไซต์ได้ (กรณีคาสิโนออนไลน์)

2.3 บทบาทเกี่ยวกับการลดผลกระทบ

บทบาทนี้ไม่ใช่บทบาทด้านที่พบได้ง่าย มีประเทศจำนวนไม่มากนักที่ให้ความสำคัญต่อเรื่องของการลดผลกระทบจากการพนัน อาทิ สิงคโปร์ มอลตา ออสเตรเลีย ทั้งที่ควรต้องถือเป็นพันธกิจคู่ขนานที่คณะกรรมการการพนันของรัฐพึงมี

- 1) ผนวกรวมสร้างเสริมภูมิคุ้มกันต้านทานการพนันให้กับประชาชน โดยเฉพาะกลุ่มเปราะบาง เช่น เด็ก ผู้สูงอายุ
- 2) คุ้มครองผู้บริโภค โดยมีมาตรการการพนันอย่างรับผิดชอบ (Responsible Gambling: RG) เพื่อลดความเสี่ยงจากผลกระทบด้านลบ อย่าง JCRC ของญี่ปุ่นมีความรับผิดชอบต้องสร้างกลไกคุ้มครองผู้บริโภค เช่น กำหนดขีดจำกัดการเดิมพัน มีโปรแกรมช่วยเหลือผู้ติดพนัน จัดการกับการโฆษณาที่ผิดจรรยาบรรณ ฯลฯ
- 3) พิจารณาจัดสรรรายได้สำหรับโครงการ/กิจกรรมเพื่อสังคมต่าง ๆ
- 4) ให้ความช่วยเหลือผู้ติดพนันด้วยการให้คำปรึกษาโดยเฉพาะในเชิงสุขภาพจิต
- 5) จัดเก็บสถิติ รายงานสถานการณ์ และศึกษาวิจัยเกี่ยวกับการพนัน
- 6) เป็นตัวกลางเจรจาไกล่เกลี่ยข้อพิพาท โดยอาศัยกระบวนการระงับข้อพิพาททางเลือก
- 7) ส่งเสริมความร่วมมือกับองค์กรกำกับดูแลการพนันระหว่างประเทศ
- 8) รับเรื่องร้องเรียนจากทุกฝ่าย ทั้งผู้เล่นพนัน ประชาชนทั่วไป ตลอดจนผู้มีส่วนได้เสีย

กรณีศึกษา: ประเทศสิงคโปร์

ปัจจุบันสิงคโปร์มีหน่วยงานกำกับดูแลการพนันคือ “คณะกรรมการกำกับดูแลการพนัน” หรือ GRA มีประวัติความเป็นมาไม่ยาวนานนัก ผลจากกฎหมายควบคุมคาสีโน ปี 2006 โดยเริ่มตั้งต้นจากการมี “หน่วยงานกำกับดูแลคาสีโน” หรือ CRA ในฐานะผู้กำกับดูแลธุรกิจคาสีโนโดยเฉพาะ ซึ่งทำหลายบทบาท ทั้งเป็นผู้กำหนดกฎ ผู้อนุญาต ผู้ควบคุม ผู้ตรวจสอบบัญชี และผู้ชี้ขาด ภายหลังจึงถูกพัฒนาเป็น GRA ในปี 2022 ให้เป็นคณะกรรมการที่มีหน้าที่รับผิดชอบด้านการพนันที่มีในสิงคโปร์ทุกชนิด อยู่ภายใต้กระทรวงมหาดไทย

GRA กำหนดภารกิจไว้ว่าจะปกป้องพลเมืองสิงคโปร์ โดยกำกับดูแลอุตสาหกรรมการพนันให้มีความโปร่งใสและปราศจากอิทธิพลจากอาชญากร และลดอันตรายจากธุรกิจการพนันลงให้เหลือน้อยที่สุด ที่สำคัญคือมุ่งมั่นส่งเสริมการพนันอย่างรับผิดชอบ หรือ RG

อำนาจหน้าที่ของ GRA (มาตรา 5)

a) ตรวจสอบ ควบคุม และกำกับดูแลการพนันในประเทศหรือที่ส่งผลกระทบต่อสิงคโปร์ เพื่อให้แน่ใจว่าการพนันนั้นดำเนินการอย่างสุจริต ปราศจากอิทธิพล และการแสวงหาผลประโยชน์จากอาชญากรรม

b) สอบสวน และเสนอแนะ หรือให้คำแนะนำแก่รัฐมนตรีในเรื่องที่เกี่ยวข้องกับการพนัน ไม่ว่าจะเป็นการดำเนินการเองตามความคิดเห็น หรือตามที่รัฐมนตรีร้องขอ

c) วิจัย และสอบสวนในประเด็นที่เกี่ยวข้องกับการควบคุมการพนัน รวมถึงความซื่อสัตย์ ความมั่นคงทางการเงิน และความมั่งคั่งของบุคคลที่เกี่ยวข้องกับการจัดดำเนินการการพนัน

d) ร่วมมือกับ:

i. สภาบัญญาการพนันแห่งชาติ เพื่อลดจำนวนผู้ติดการพนันและความรุนแรงของอันตรายจากการพนัน

ii. กองกำลังตำรวจสิงคโปร์ และเจ้าหน้าที่หรือบุคคลอื่น (ไม่ว่าจะอยู่ในหรือนอกประเทศสิงคโปร์) ที่มีหน้าที่ในการ สืบสวน และดำเนินคดีเกี่ยวกับอาชญากรรมหรือการกำกับดูแล และควบคุมการดำเนินธุรกิจการพนัน รวมถึงการ แลกเปลี่ยนข้อมูลกับหน่วยงานเหล่านั้น เพื่อป้องกันอาชญากรรม และในกรณีที่หน่วยงานมีเหตุผลอันควรเชื่อว่าอาจมีการกระทำความผิดกฎหมายลายลักษณ์อักษรหรือกฎหมายอื่นใดเกิดขึ้น

e) ส่งเสริมการพนันอย่างรับผิดชอบ และลดผลกระทบด้านลบจากการพนันให้ได้มากที่สุด

f) กำหนดและรักษามาตรฐานและระดับความรับผิดชอบต่อที่เหมาะสมสำหรับการดำเนินธุรกิจการพนัน

g) ปฏิบัติหน้าที่อื่นใดตามที่มอบหมายให้หน่วยงานนี้โดยกฎหมายอื่น

3. องค์ประกอบที่มาของคณะกรรมการ

3.1 ที่มา

โดยหลักการทั่วไปแล้วต้องเสนอชื่อแต่งตั้งโดยหัวหน้าฝ่ายบริหาร ไม่ว่าจะประธานาธิบดี กรณีประเทศนั้นใช้ระบบประธานาธิบดี เช่น ฟิลิปปินส์ กานา หรือนายกรัฐมนตรี กรณีประเทศนั้นใช้ระบบรัฐสภา เช่น ญี่ปุ่น หรือกรณีเป็นรัฐรวมก็คือ ผู้ว่าการรัฐ โดยบางประเทศเพิ่มกลไกตรวจสอบและถ่วงดุล (Check and Balance) ด้วยการกำหนดเงื่อนไขว่าต้องผ่านความเห็นชอบของฝ่ายสภาด้วย สหรัฐอเมริกาให้ผ่านเฉพาะวุฒิสภา ทั้งคณะกรรมการระดับชาติ และคณะกรรมการระดับรัฐ ญี่ปุ่นต้องผ่านทั้งสองสภา แต่บางประเทศก็มอบให้ระดับรัฐมนตรีแต่งตั้งแทน เช่น อังกฤษ (รัฐมนตรีว่าการกระทรวงวัฒนธรรม สื่อ และการกีฬา) มอลตา (รัฐมนตรีว่าการกระทรวงเศรษฐกิจ วิสาหกิจ และโครงการยุทธศาสตร์) สิงคโปร์ (รัฐมนตรีว่าการกระทรวงมหาดไทย) เป็นต้น

3.2 จำนวน

จำนวนกรรมการมีตั้งแต่ต่ำสุด 3 คน อยู่ในสหรัฐอเมริกาทั้งหมด ทั้งระดับประเทศคือ NIGC และระดับรัฐ ได้แก่ NGCB (เนวาดา), NJCCC (นิวเจอร์ซีย์) และ NYSRWB (นิวยอร์ก) ไปจนถึงมากที่สุดคือ สิงคโปร์กำหนดให้ยืดหยุ่น สามารถมีได้ตั้งแต่ 5 ไปจนถึงสูงสุดไม่เกิน 17 คน (GRA ชุดปัจจุบันมี 16 คน) คณะกรรมการโดยรวมไม่ได้มีขนาดใหญ่ โดยเฉพาะแล้วมีสมาชิกอยู่ที่ประมาณ 6 คน

3.3 องค์ประกอบ

การกำหนดสัดส่วนที่นั่งในคณะกรรมการมีวัตถุประสงค์เพื่อ

1) ป้องกันมิให้คณะกรรมการโน้มเอียงไปทางภาครัฐ เช่น PAGCOR ของฟิลิปปินส์ ในบรรดากรรมการ 5 คน อย่างน้อยต้องมี 2 คนที่มาจากภาคเอกชน ในทางกลับกัน บางประเทศตั้งใจคงที่นั่งให้กับฝ่ายรัฐทั้งหมด เช่น กัมพูชามี CGCC ประกอบด้วยสมาชิก 11 คนจากกระทรวงและสถาบันของรัฐที่เกี่ยวข้อง อยู่ภายใต้การเป็นประธานของรัฐมนตรีกระทรวงเศรษฐกิจและการคลัง

2) ประสงค์ให้มีผู้รับผิดชอบจริงจัง สามารถทำงานเต็มเวลาได้ เช่น JCRC ของญี่ปุ่นมีกรรมการทั้งสิ้น 5 คน ต้องเป็นกรรมการแบบเต็มเวลาอย่างน้อย 3 คน

3) พยายามรักษาสสมดุลทางการเมือง เช่น NYSRWB ของรัฐนิวยอร์ก ห้ามกรรมการมาจากพรรคการเมืองซ้ำกันเลย หมายความว่าจากกรรมการทั้งหมดที่มี 3 คน ถ้า 1 คนมาจากพรรคเดโมแครต 1 คนมาจากพรรคริพับลิกัน อีก 1 คนก็จะต้องเป็นพรรคอื่น หรือไม่สังกัดพรรคตนเอง หรือ NJCCC ของรัฐนิวเจอร์ซีย์ซึ่งก็มีกรรมการ 3 คน ยอมให้กรรมการสังกัดพรรคการเมืองเดียวกันได้เพียง 2 จาก 3 คน นั่นคือ ถ้า 2 คนเป็นริพับลิกัน อีกคนที่เหลือก็คือเดโมแครต

ขอยกตัวอย่างของฝรั่งเศส ซึ่ง ARJEL เพิ่งได้รับการจัดตั้งขึ้นใหม่ แม้ว่ามีหน้าที่ควบคุมเฉพาะศาลิโนแบบออนไลน์ซึ่งอยู่นอกเหนือขอบเขตของงานครั้งนี้ แต่มีความน่าสนใจในแง่สัดส่วนที่มา จาก

กรรมการทั้งสิ้น 9 คนที่มีมาจากการแต่งตั้งของ 3 ฝ่าย นั่นคือ ประธานาธิบดี 3 คน ประธานวุฒิสภา 3 คน และประธานสภาผู้แทนราษฎร 3 คน (คล้ายกับคณะตุลาการรัฐธรรมนูญของฝรั่งเศส) โดยผู้เป็นประธานต้องมาจากโควตาในส่วนของประธานาธิบดี

4) ต้องการให้มีตัวแทนของกลุ่มผู้มีส่วนได้เสียโดยตรง เช่น คณะกรรมการการพนันชนเผ่าพื้นเมืองระดับชาติของอเมริกามีกรรมการจำนวน 3 คน 2 ใน 3 คนนี้ต้องเป็นสมาชิกของชุมชนชนเผ่าพื้นเมืองที่เกี่ยวข้อง

5) เพิ่มความเท่าเทียมระหว่างเพศ เช่น IGA ของรัฐเซาท์ออสเตรเลียระบุว่าสมาชิกในคณะกรรมการอย่างน้อย 2 คนต้องเป็นผู้หญิง และอีกอย่างน้อย 2 คนต้องเป็นผู้ชาย จากทั้งหมด 7 คน ถือเป็นเอกลักษณ์ของคณะกรรมการการพนันที่มีในออสเตรเลียโดยทั่วไป

3.4 ระยะเวลาและวาระ

ในเรื่องของระยะเวลาดำรงตำแหน่ง สั้นที่สุดคือ ฟิลิปินส์ 1 ปี และยาวที่สุดคือ รัฐนิวยอร์ก 6 ปี แต่ไม่ว่าถึงอย่างไร ประเทศส่วนใหญ่ไม่ค่อยมีการจำกัดวาระการดำรงตำแหน่ง มีแค่บางแห่งเท่านั้นที่ห้ามเป็นติดต่อกันเกินสองสมัย เช่น รัฐนิวเซาท์เวลส์ของออสเตรเลีย หรืออย่างฟิลิปปินส์พยายามวางเงื่อนไขของการดำรงตำแหน่งในสมัยต่อ ๆ มาให้ยากขึ้นด้วยการกำหนดว่าผู้ที่จะเป็นต่อได้ต้องมีผลการประเมินการปฏิบัติงานดีขึ้นเท่านั้น หรือบางแห่งอาจกำหนดให้กรรมการเข้ามาเป็นแบบหมุนเวียนกัน เพื่อให้มีกรรมการที่มีประสบการณ์ทำงานในฐานะกรรมการมาก่อนร่วมอยู่ด้วยเสมอ เช่น ญี่ปุ่น นิวเจอร์ซีย์ นิวยอร์ก อาจทำได้ด้วยการกำหนดระยะเวลาดำรงตำแหน่งของสมาชิกที่เข้ามาในวาระเริ่มแรกไม่เท่ากัน

3.5 คุณสมบัติ

สำหรับด้านคุณสมบัติ เช่น เพศ อายุ ระดับการศึกษา ความเชี่ยวชาญและประสบการณ์ทำงาน ส่วนนี้มีข้อมูลไม่มากนัก เท่าที่เจอ ไม่ค่อยมีประเทศที่ระบุคุณสมบัติอย่างจำเพาะเจาะจง (ไม่เหมือนกับตำแหน่งทางการเมืองต่าง ๆ) อาจมีบางประเทศที่ระบุถึงขั้นว่ากรรมการต้องเป็นกลางทางการเมือง ต้องเคยมีประสบการณ์ด้านการเงิน การค้า การบัญชี หรือทางกฎหมายมานานพอสมควร (5-10 ปี) หรือเป็นผู้เชี่ยวชาญในสาขาที่เกี่ยวข้อง เช่น ปัญหาติดการพนัน การสืบสวนสอบสวน

ตัวแบบที่ถูกกล่าวถึงเสมอคือ คณะกรรมการการพนันของอังกฤษซึ่ง GC มีอำนาจกำกับดูแลการพนันครบวงจร ประกอบด้วยคณะกรรมการ 12 คน วาระ 5 ปี ให้มีประธานกรรมการ 1 คน กรรมการที่เป็นผู้บริหารองค์กร (CEO) 1 คน กรรมการอาวุโสอิสระ 1 คน และกรรมการอื่นอีก 9 คน แต่งตั้งโดยรัฐมนตรีว่าการกระทรวงวัฒนธรรม สื่อ และการศึกษา

กรณีศึกษา: ประเทศญี่ปุ่น

ณ เวลานั้นญี่ปุ่นมีคณะกรรมการควบคุมการประกอบกิจการศาลาในญี่ปุ่น หรือ JCRC เริ่มทำหน้าที่ตั้งแต่ปี 2020 เป็นไปตามกฎหมายว่าด้วยรีสอร์ทศาลาในแบบครบวงจรฉบับปี 2018 มีฐานะเป็นหน่วยงานอิสระขึ้นตรงกับนายกรัฐมนตรี

คุณสมบัติของคณะกรรมการ JCRC (มาตรา 217)

- 1) คณะกรรมการประกอบด้วยประธานกรรมการ 1 คน และกรรมการอีก 4 คน
- 2) จากกรรมการทั้ง 4 คน อาจแต่งตั้งให้เป็นกรรมการไม่เต็มเวลาได้ 2 คน
- 3) ประธานกรรมการและกรรมการได้รับการแต่งตั้งโดยนายกรัฐมนตรี หลังจากได้รับความเห็นชอบจากทั้งสองสภาของรัฐสภา จากบุคคลที่มีคุณสมบัติคือ เป็นผู้ที่มีอุปนิสัยเหมาะสม มีความสามารถในการวินิจฉัยข้อเท็จจริงที่เกี่ยวข้องกับการปฏิบัติงานภายใต้ขอบเขตอำนาจของคณะกรรมการ และมีความรู้ ความเชี่ยวชาญเป็นเลิศ
- 4) บุคคลใดที่เข้าข่ายดังต่อไปนี้ ไม่สามารถดำรงตำแหน่งเป็นประธานกรรมการหรือกรรมการของคณะกรรมการชุดนี้ได้
 - i. บุคคลที่เคยถูกสั่งฟ้องล้มละลายและยังไม่ได้รับการฟื้นฟูสิทธิ
 - ii. บุคคลที่เคยต้องโทษจำคุกโดยไม่รอลงอาญา หรือโทษที่หนักกว่า
 - iii. พนักงานของผู้ประกอบธุรกิจศาลาใน ผู้ประกอบธุรกิจจัดหาสิ่งอำนวยความสะดวกสำหรับศาลาใน ผู้ผลิตอุปกรณ์ที่เกี่ยวข้องกับศาลาในทั้งในประเทศและจากต่างประเทศ ฯลฯ
 - iv. เจ้าหน้าที่หรือพนักงานขององค์กรทดสอบที่ได้รับการแต่งตั้ง
 - v. ผู้ถือหุ้นส่วนใหญ่ที่ได้รับอนุญาต ผู้ได้รับอนุญาตถือครองกรรมสิทธิ์ที่ดินสำหรับสถานประกอบการ หรือในกรณีที่เป็นนิติบุคคลก็คือ พนักงาน
 - vi. พนักงานของสมาคมธุรกิจตามที่ระบุไว้ในข้อ (iii)

วาระการดำรงตำแหน่งของคณะกรรมการ JCRC (มาตรา 218)

- 1) วาระการดำรงตำแหน่งของประธานกรรมการและกรรมการคือ 5 ปี เว้นแต่กรณีที่ประธานกรรมการหรือกรรมการที่ได้รับเลือกเพื่อดำรงตำแหน่งแทนผู้ที่ลาออก ยังคงดำรงตำแหน่งอยู่จนครบวาระที่เหลือของผู้ดำรงตำแหน่งเดิม
- 2) ประธานกรรมการและกรรมการสามารถได้รับการแต่งตั้งให้ดำรงตำแหน่งต่อได้
- 3) เมื่อวาระการดำรงตำแหน่งของประธานกรรมการหรือกรรมการหมดลง บุคคลดังกล่าวยังคงปฏิบัติหน้าที่ต่อไปจนกว่าจะมีการแต่งตั้งผู้ดำรงตำแหน่งแทน
- 4) ในกรณีที่วาระการดำรงตำแหน่งของประธานกรรมการหรือกรรมการหมดลง หรือตำแหน่งว่างลง เนื่องจากไม่สามารถขอความเห็นชอบจากทั้งสองสภาของรัฐสภาได้เนื่องจากปิดสมัยประชุมหรือสภาผู้แทนราษฎรยุบสภา นายกรัฐมนตรีมีอำนาจแต่งตั้งประธานกรรมการหรือกรรมการใหม่ได้
- 5) ในกรณีตามวรรคก่อน การแต่งตั้งดังกล่าวจะต้องได้รับความเห็นชอบจากทั้งสองสภาของรัฐสภาในสมัยประชุมสามัญครั้งแรกหลังจากการแต่งตั้งนั้น หากไม่ได้รับความเห็นชอบ นายกรัฐมนตรีต้องสั่งปลดประธานกรรมการหรือกรรมการที่เกี่ยวข้องของคณะกรรมการชุดนั้นทันที

4. การจัดโครงสร้างองค์กร

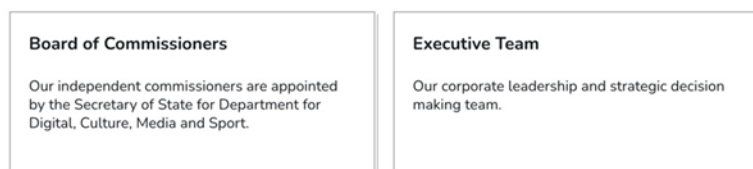
โครงสร้างของคณะกรรมการการพนันทั่วไปแบ่งออกเป็น 2 ส่วนหลัก นั่นคือ คณะกรรมการ (Board) รับผิดชอบในเชิงนโยบายกับสำนักงาน (Office) รับผิดชอบภาคปฏิบัติการ โดยที่มีผู้อำนวยการ (Director/CEO) เป็นหัวหน้า โดยคณะกรรมการอาจมีคณะที่ปรึกษา กรรมการชุดต่าง ๆ รวมถึงดึงเอากลุ่มผู้มีส่วนได้เสียในอุตสาหกรรมการพนันเข้ามามีส่วนช่วยให้ข้อเสนอแนะ สามารถดูตัวอย่างการจัดโครงสร้างองค์กรเต็มรูปแบบของคณะกรรมการการพนันของอังกฤษได้จากรูปแบบทำยนี้

รูปที่ 1: การจัดโครงสร้างองค์กรของคณะกรรมการการพนันของอังกฤษ

Our organisational structure

There are two groups which form the highest level of governance for the Gambling Commission.

They ensure we are open and accountable in our work:



Committees

We have committees to ensure our decisions are made openly. Each group has specific areas of expertise for gambling-related issues.

You can also see committee membership details for our commissioners and senior leadership team.

Audit and Risk Committee >

The National Lottery Committee >

The National Lottery Competition Committee >

Remuneration Committee >

Advisory groups

We have three expert advisory groups who provide us with independent advice to support the development of our regulatory approach. Each group is made up of different types of expertise – including academia and public health, digital and technology, and lived experience of gambling harms. You can read more about each group, its members, and its role.

Advisory Board for Safer Gambling >

Digital Advisory Panel >

Lived Experience Advisory Panel >

Stakeholder engagement groups

We talk to a range of people who have an interest in gambling and the National Lottery to help us understand their perspectives. Occasionally we formalise this engagement by holding a forum.

Industry Forum >

ที่มาของภาพ: <https://www.gamblingcommission.gov.uk/about-us/who-we-are>

อย่างไรก็ดี รัฐเนวาดามีตัวแบบที่พิเศษออกไป ออกแบบระบบให้มีการคานอำนาจกันภายใน โดยให้มีคณะกรรมการ 2 ระดับที่มีอำนาจแตกต่างกัน

1) **คณะกรรมการควบคุมการพนัน (Gaming Control Board)** เป็นหน่วยงานที่ดูแลการบังคับใช้กฎหมายควบคุมการพนัน (Gaming Control Act) และข้อบังคับต่าง ๆ ที่ออกโดยคณะกรรมการการพนัน (Gaming Commission) คณะกรรมการชุดนี้มีสมาชิก 3 คน และเจ้าหน้าที่ปฏิบัติงานอีกหลายร้อยคน ตามกฎหมาย 1 ในสมาชิกทั้ง 3 คน ต้องเป็นนักบัญชี อีกหนึ่งคนต้องมีความเชี่ยวชาญด้านการบังคับใช้กฎหมายหรือเป็นทนายความ ทำงานแบบเต็มเวลาทุกคน คณะกรรมการชุดนี้เปรียบเสมือนหน่วยงานต้นเรื่องในหลายกรณีสำคัญ อาทิ เสนอเรื่องให้คณะกรรมการการพนันพิจารณาลงโทษผู้ถือใบอนุญาตที่ไม่ปฏิบัติตามข้อบังคับ ให้ความเห็นแก่คณะกรรมการการพนันเพื่อประกอบการตัดสินใจในการอนุมัติ จำกัด เงื่อนไข ปฏิเสธ ระบุ และเพิกถอนใบอนุญาต

2) **คณะกรรมการการพนัน (Gaming Commission)** ประกอบด้วยสมาชิก 5 คน ซึ่งได้รับการแต่งตั้งโดยผู้ว่าการรัฐ เป็นวาระเวลา 4 ปี ส่วนใหญ่ทำหน้าที่แบบไม่เต็มเวลา โดยมี 1 คนทำหน้าที่เป็นประธาน หน้าที่หลักของคณะกรรมการรวมถึงการพิจารณาคำแนะนำของคณะกรรมการควบคุมการพนันเกี่ยวกับเรื่องใบอนุญาต และตัดสินกรณีอุทธรณ์เกี่ยวกับใบอนุญาตทำงาน นอกจากนี้ คณะกรรมการชุดนี้ยังเป็นผู้มีอำนาจสูงสุดในการออกใบอนุญาต สามารถอนุมัติ, จำกัด, ตั้งเงื่อนไข, ปฏิเสธ, เพิกถอน หรือระงับใบอนุญาตประกอบกิจการพนันใด ๆ

ระบบการออกใบอนุญาตประกอบกิจการพนันของรัฐเนวาดาเน้นการตรวจสอบประวัติของผู้ยื่นขอรับอนุญาตอย่างเข้มข้นก่อนอนุมัติ นั่นหมายความว่าองค์กรต้องใช้ทรัพยากรจำนวนมากไปเพื่อการนี้ ทั้งนี้ผู้ยื่นขอใบอนุญาตต้องแสดงหลักฐานความเหมาะสม และภาระการพิสูจน์ตกอยู่กับผู้ยื่นขอใบอนุญาต

รูปที่ 2: แผนผังการจัดโครงสร้างองค์กรกำกับดูแลการพนันแบบสองชั้นของมลรัฐเนวาดา

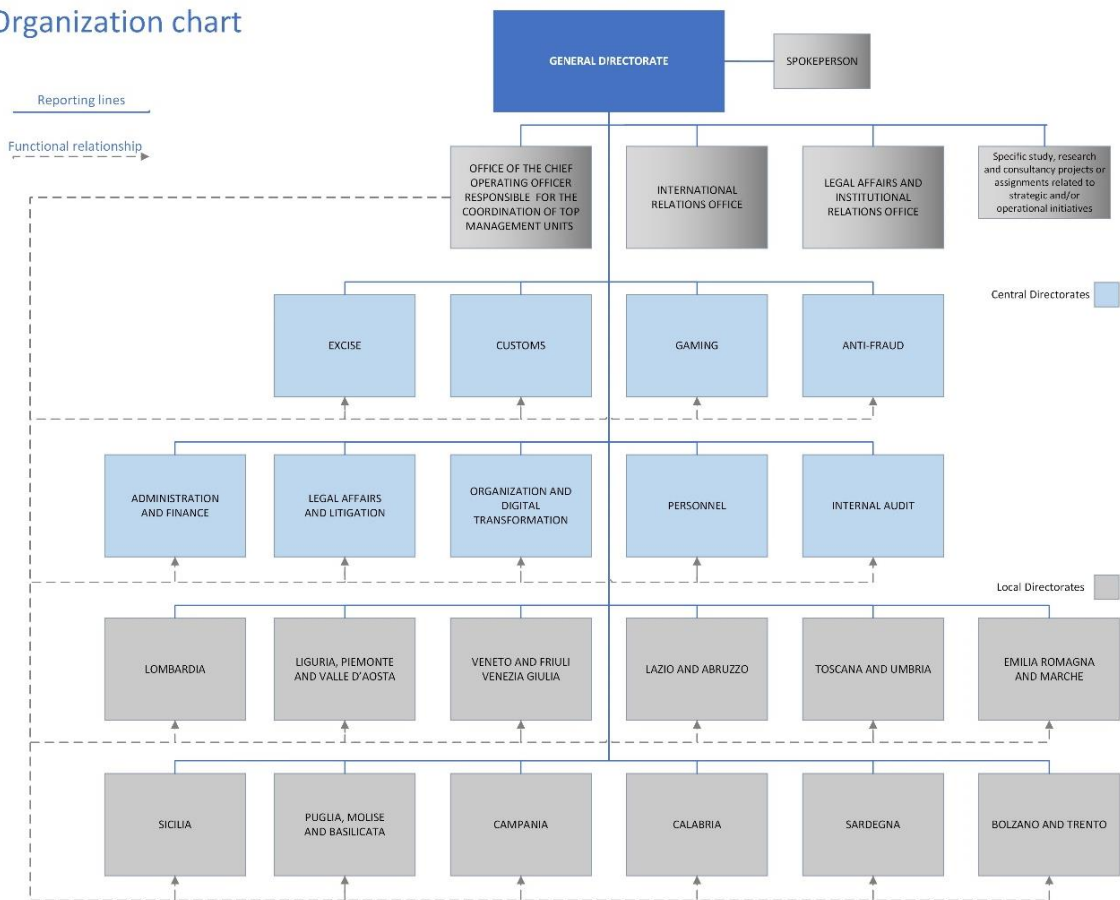


ที่มาของภาพ: <https://g2g.news/gaming/history-and-evolution-of-nevada-casino-laws-over-150-years/>

อาจพูดได้ว่าอิตาลีและมาเก๊าไม่ได้มีคณะกรรมการการพนันที่จัดรูปแบบองค์กรเหมือนกันกับประเทศส่วนใหญ่ แต่ก็มีหน่วยงาน (Bureau) ที่ถูกตั้งขึ้นเพื่อการนี้ขึ้นตรงกับฝ่ายบริหาร อิตาลีคือ ADM ที่มีบทบาทควบคุมธุรกิจผูกขาดหลายเรื่อง รวมทั้งการพนันอีกด้วย (คล้ายกับกรมสรรพสามิตของไทย) มีผู้อำนวยการ 1 คน แต่งตั้งโดยรัฐมนตรีว่าการกระทรวงเศรษฐกิจและการเงิน (ดูรูปที่ 2) ขณะที่มาเก๊าตั้ง DICJ โดยไม่มีบอร์ด ให้มีแต่ผู้อำนวยการ 1 คน รับนโยบายตรงจากผู้บริหารสูงสุดของเกาะ

รูปที่ 3: แผนผังการจัดโครงสร้างองค์กรกำกับดูแลการพนันแบบที่ไม่มีคณะกรรมการของอิตาลี

ADM Organization chart



ที่มาของภาพ: <https://www.adm.gov.it/portale/en/l-organigramma>

พิจารณาการแบ่งภารกิจภายในโดยรวม อาจจัดกลุ่มงานออกเป็น 2 กลุ่มใหญ่ ได้แก่ งานปฏิบัติการ (Operation) กับงานส่วนหลัง (Back Office)

4.1 งานปฏิบัติการ

พบการแบ่งฝ่ายต่าง ๆ ออกอย่างน้อยดังต่อไปนี้

- 1) ฝ่ายใบอนุญาต
- 2) ฝ่ายจัดเก็บรายได้

- 3) ฝ่ายควบคุมและบังคับใช้กฎหมาย
- 4) ฝ่ายวิชาการ วิจัย และนวัตกรรม
- 5) ฝ่ายความรับผิดชอบต่อสังคม
- 6) ฝ่ายสื่อสารและบรรณรักษ์
- 7) ฝ่ายเครือข่ายสัมพันธ์

4.2 งานส่วนหลัง

พบการแบ่งฝ่ายต่าง ๆ ออกอย่างน้อยดังต่อไปนี้

- 1) ฝ่ายนโยบายและแผน
- 2) ฝ่ายการเงินและบัญชี
- 3) ฝ่ายพัฒนาทรัพยากรมนุษย์
- 4) ฝ่ายเทคโนโลยีสารสนเทศ
- 5) ฝ่ายนิติการ
- 6) ฝ่ายจัดการงานทั่วไป (ธุรการ)
- 7) ฝ่ายตรวจสอบภายใน

การจัดกลุ่มภารกิจขึ้นอยู่กับคณะกรรมการของแต่ละประเทศโดยแท้ เป็นต้นว่ากัมพูชาจับเอาฝ่ายกฎหมายและใบอนุญาตอยู่ด้วยกัน (Legal and Licensing) ขณะที่สิงคโปร์ ฝ่ายใบอนุญาตอยู่กับฝ่ายติดตามตรวจสอบ (Licensing and Monitor) ส่วนของฟิลิปปินส์นั้นจัดอยู่ในกลุ่มงานเดียวกับการกำกับดูแล (Licensing and Regulatory) หรือบางแห่งแยกฝ่ายโดยยึดตามประเภทของการพนัน โดยอาจจะจูงให้มีฝ่ายที่ดูแลการพนันชนิดใดชนิดหนึ่งขึ้นโดยเฉพาะ ลอตเตอรี่คือชนิดการพนันที่พบว่า มีหน่วยงานย่อยโดยตรงมากที่สุด เช่น อังกฤษ สวีเดน

5. หน่วยงานต้นสังกัด

เมื่อย้อนดูที่หน่วยงานต้นสังกัดของคณะกรรมการการพนันแต่ละชาติพบว่ามีความหลากหลาย แบ่งออกอย่างกว้าง ๆ ได้เป็น 3-4 กลุ่ม ได้แก่ กลุ่มกระทรวงเศรษฐกิจ กลุ่มกระทรวงความมั่นคง กลุ่มสังกัดอื่น และมีฐานะเป็นหน่วยงานอิสระ

ประเทศที่คณะกรรมการกำกับดูแลการพนันอยู่ภายใต้กระทรวงเศรษฐกิจ เช่น กัมพูชา กระทรวงเศรษฐกิจและการคลัง, มอลตา รัฐมนตรีว่าการกระทรวงเศรษฐกิจ วิสาหกิจ และโครงการยุทธศาสตร์, สวีเดน กระทรวงการคลัง, อิตาลี กระทรวงเศรษฐกิจและการเงิน

ประเทศที่คณะกรรมการกำกับดูแลการพนันอยู่ภายใต้กระทรวงมหาดไทย เช่น สิงคโปร์, อังกฤษ ช่วงระหว่างปี 1968-2007 ต่อมาจึงได้อนุญาตให้มาอยู่กับ กระทรวงวัฒนธรรม สื่อ และกีฬา (ชื่อที่ใช้ปัจจุบัน) ตามบริบทของยุคสมัยที่เปลี่ยนแปลงไป

สังกัดอื่นนอกเหนือจากนี้ ได้แก่ กระทรวงยุติธรรม เช่นบางมลรัฐในสหรัฐอเมริกา สำนัก นายกรัฐมนตรี/ประธานาธิบดี เช่น ญี่ปุ่น ฟิลิปปินส์

ที่น่าสนใจมากคือ พบบางรัฐของออสเตรเลียที่มีกระทรวงเกี่ยวกับการพนันโดยเฉพาะ ได้แก่ การ กระทรวงคาสิโน เกม และสุราของรัฐวิคตอเรีย และกระทรวงเกม และการแข่งม้าของรัฐนิวเซาท์เวลส์ โดย กำหนดให้คณะกรรมการการพนันมีสถานะเป็นหน่วยงานอิสระภายใต้กระทรวงเหล่านี้ อันเป็นผลจากการ ปฏิรูปกฎหมายการพนันขนาดใหญ่ในห้วงหลัง

ประเทศ	ชื่อคณะกรรมการ	ก่อตั้งปี	กฎหมายปัจจุบัน	จำนวน (คน)	วาระ (ปี)	ที่มา	เขตอำนาจ
ฟิลิปปินส์	คณะกรรมการบริหาร (Board of Directors) บริษัทบริหารจัดการกิจกรรมบันเทิงและการพนันฟิลิปปินส์ (Philippine Amusement and Gaming Corporation: PAGCOR)	1977	กฎหมายสาธารณรัฐที่ 9487 (Republic Act No. 9487)	5 คน	1 ปี	ได้รับการแต่งตั้งจากประธานาธิบดี	กำกับดูแลการพนันทุกชนิด
กัมพูชา	คณะกรรมการการพนันเชิงพาณิชย์แห่งกัมพูชา (The Commercial Gambling Committee of Cambodia: CGCC)	2020	พระราชบัญญัติว่าด้วยการจัดการเกมพนันเชิงพาณิชย์ ค.ศ. 2020 (Law on Management of Commercial Gaming 2020)	11 คน	ไม่มี	ผู้แทนจากกระทรวงต่าง ๆ ของรัฐบาล เป็นโดยตำแหน่ง	กำกับดูแลการพนันทุกชนิด
สิงคโปร์	คณะกรรมการกำกับดูแลการพนัน (Gambling Regulatory Authority: GRA)	2008	กฎหมายควบคุมการพนัน ค.ศ. 2022 (Gambling Control Act 2022)	ต่ำสุด 5 คน สูงสุดไม่เกิน 17 คน	3 ปี	ได้รับการแต่งตั้งจากรัฐมนตรีกระทรวงมหาดไทย	กำกับดูแลการพนันทุกชนิด
สหราชอาณาจักร (อังกฤษ)	คณะกรรมการการพนัน (Gambling Commission: GC)	1968	พระราชบัญญัติการพนัน ค.ศ. 2005 (Gambling Act 2005), พระราชบัญญัติใบอนุญาตและโฆษณาการพนัน ค.ศ. 2014 (Gambling Licensing and Advertising Bill Act 2014)	12 คน	5 ปี	ได้รับการแต่งตั้งจากรัฐมนตรีกระทรวงว่าการกระทรวงวัฒนธรรม สื่อ และการกีฬา	กำกับดูแลการพนันทุกชนิด

ประเทศ	ชื่อคณะกรรมการ	ก่อตั้งปี	กฎหมายปัจจุบัน	จำนวน (คน)	วาระ (ปี)	ที่มา	เขตอำนาจ
มอลตา	คณะกรรมการกำกับดูแลการพนัน มอลตา (Malta Gaming Authority: MGA)	2001	กฎหมายลอตเตอรี่และเกมอื่น ค.ศ. 2001 (Lotteries and Other Games Act 2001)	8 คน	3 ปี	ได้รับการแต่งตั้ง จากรัฐมนตรีว่าการ กระทรวงเศรษฐกิจ วิสาหกิจ และ โครงการยุทธศาสตร์	กำกับดูแลการพนันทุก ชนิด
อิตาลี	องค์กรอิสระบริหารการผูกขาดของรัฐ (Autonomous Administration of State Monopolies: AAMS) ในชื่อเดิม ต่อมาในปี 2012 ถูกผนวกรวมกับ หน่วยงานด้านภาษีและธุรกิจผูกขาด (The Customs and Monopolies Agency: ADM) และใช้ชื่อนี้แทน	1927	กฎหมายฉบับที่ 135/2012 (Law No. 135/2012)	ผู้อำนวยการ 1 คน	3 ปี	ได้รับการแต่งตั้ง จากรัฐมนตรีว่าการ กระทรวงเศรษฐกิจ และการเงิน	กำกับดูแลการพนันทุก ชนิด
สวีเดน	คณะกรรมการกำกับดูแลการพนัน สวีเดน (Swedish Gambling Authority หรือ Spelinspektionen)	1999	พระราชบัญญัติการพนัน ค.ศ. 2018 (Gambling Act 2018)	7 คน	1 ปี	ได้รับการแต่งตั้ง จากรัฐบาล (คณะรัฐมนตรี)	กำกับดูแลการพนันทุก ชนิด
มาเก๊า	สำนักงานตรวจสอบและประสานงาน การพนัน (Gaming Inspection and Coordination Bureau หรือ DICJ)	2003	ข้อบังคับของฝ่ายบริหารที่ 34/2003 (Administrative Regulation No. 34/2003)	ผู้อำนวยการ 1 คน ไม่มี บอร์ด	2 ปี	ได้รับการแต่งตั้งโดย ผู้บริหารสูงสุดมา เก๊า	กำกับดูแลการพนันทุก ชนิด

ประเทศ	ชื่อคณะกรรมการ	ก่อตั้งปี	กฎหมายปัจจุบัน	จำนวน (คน)	วาระ (ปี)	ที่มา	เขตอำนาจ
ญี่ปุ่น	คณะกรรมการกำกับดูแลคาสิโนญี่ปุ่น (Japan Casino Regulatory Commission: JCRC)	2020	พระราชบัญญัติว่าด้วยการส่งเสริมรีสอร์ทคาสิโนแบบครบวงจร ค.ศ. 2016 (Act on Promotion of Development of Specified Integrated Resort Districts 2016), พระราชบัญญัติการพัฒนาเขตรีสอร์ทคาสิโนแบบครบวงจร ค.ศ. 2018 (Act on Development of Specified Integrated Resort Districts 2018)	5 คน	5 ปี	ได้รับการแต่งตั้งจากนายกรัฐมนตรี โดยได้รับความเห็นชอบจากรัฐสภา (ทั้งสองสภา)	กำกับดูแลคาสิโนโดยเฉพาะ
ออสเตรเลีย	รัฐวิคตอเรีย: คณะกรรมการควบคุมคาสิโนและการพนันวิคตอเรีย (Victorian Gambling and Casino Control Commission: VGCCC)	1991	พระราชบัญญัติคณะกรรมการควบคุมคาสิโนและการพนันวิคตอเรีย (Victorian Gambling and Casino Control Commission Act 2011)	ไม่ระบุ ตายตัว อย่างน้อย ต้องมี 3 คน ขึ้นไป	n/a	ได้รับการแต่งตั้งจากผู้ว่าการรัฐโดยคำแนะนำของรัฐมนตรีว่าการกระทรวงคาสิโน เกม และสุรา	กำกับดูแลการพนันทุกชนิด
	รัฐเซาท์ออสเตรเลีย: คณะกรรมการกำกับดูแลการพนันอิสระ (Independent Gambling Authority: IGA)	1995	พระราชบัญญัติคณะกรรมการกำกับดูแลการพนันอิสระ (Independent Gambling Authority Act 1995)	7 คน	3 ปี	ได้รับการแต่งตั้งจากผู้ว่าการรัฐโดยคำแนะนำของรัฐมนตรีว่าการกระทรวงการคลัง	กำกับดูแลการพนันทุกชนิด

ประเทศ	ชื่อคณะกรรมการ	ก่อตั้งปี	กฎหมายปัจจุบัน	จำนวน (คน)	วาระ (ปี)	ที่มา	เขตอำนาจ
	รัฐนิวเซาท์เวลส์: คณะกรรมการกำกับดูแลสุราและการพนันอิสระ (Independent Liquor & Gaming Authority: ILGA)	1992	พระราชบัญญัติการบริหารจัดการเกมและสุรา (Gaming and Liquor Administration Act 2007)	6 คน	4 ปี	ได้รับการแต่งตั้งจากผู้ว่าการรัฐโดยคำแนะนำของรัฐมนตรีว่าการกระทรวงเกม และการแข่งม้า	กำกับดูแลการพนันทุกชนิด
สหรัฐอเมริกา	คณะกรรมการการพนันชนเผ่าอินเดียแห่งชาติ (the National Indian Gaming Commission: NIGC)	1988	กฎหมายควบคุมการพนันชนเผ่าอินเดีย (Indian Gaming Regulatory Act 1988)	3 คน	3 ปี	ได้รับการแต่งตั้งจากประธานาธิบดีโดยได้รับความเห็นชอบจากวุฒิสภา	กำกับดูแลกิจกรรมการพนันในเขตสงวนสำหรับชนเผ่าอินเดีย
	รัฐเนวาดา: คณะกรรมการการพนันเนวาดา (Nevada Gaming Commission: NGC)	1959	กฎหมายควบคุมการพนัน (Gaming Control Act 1959)	5 คน	4 ปี	ได้รับการแต่งตั้งจากผู้ว่าการรัฐ	กำกับดูแลการพนันทุกชนิด
	รัฐเนวาดา: คณะกรรมการควบคุมการพนันเนวาดา (Nevada Gaming Control Board: NGCB)	1955	อาศัยฐานอำนาจของกฎหมายภาษีที่มีอยู่เดิมในการก่อตั้งคณะกรรมการชุดนี้ขึ้น	3 คน	4 ปี	ได้รับการแต่งตั้งจากผู้ว่าการรัฐ	กำกับดูแลการพนันทุกชนิด
	รัฐนิวเจอร์ซีย์: คณะกรรมการควบคุมคาสิโนนิวเจอร์ซีย์ (New Jersey Casino Control Commission: NJCCC)	1977	กฎหมายควบคุมคาสิโน (Casino Control Act 1977)	3 คน	5 ปี	ได้รับการแต่งตั้งจากผู้ว่าการรัฐโดยได้รับความเห็นชอบจากวุฒิสภาของรัฐ	กำกับดูแลคาสิโนโดยเฉพาะ

ประเทศ	ชื่อคณะกรรมการ	ก่อตั้งปี	กฎหมายปัจจุบัน	จำนวน (คน)	วาระ (ปี)	ที่มา	เขตอำนาจ
	รัฐแคลิฟอร์เนีย: คณะกรรมการควบคุมการพนันแคลิฟอร์เนีย (California Gambling Control Commission: CGCC)	1997	กฎหมายควบคุมคาสิโน (Casino Control Act 2023)	5 คน	4 ปี	ได้รับการแต่งตั้งจากผู้ว่าการรัฐ โดยได้รับความเห็นชอบจากวุฒิสภาของรัฐ	กำกับดูแลการพนันทุกชนิด รวมถึงคาสิโนบนผืนดินแต่ยังไม่อนุญาตให้มีคาสิโนเชิงพาณิชย์
	รัฐนิวยอร์ก: คณะกรรมการการพนันรัฐนิวยอร์ก (New York State Gaming Commission: NYSGC)	1973	กฎหมายการพนันม้าแข่ง และการผสมพันธุ์ (Racing, Pari-Mutuel Wagering and Breeding Law 2018)	7 คน	5 ปี	ได้รับการแต่งตั้งจากผู้ว่าการรัฐ โดยได้รับความเห็นชอบจากวุฒิสภาของรัฐ	กำกับดูแลการพนันทุกชนิด
กานา	คณะกรรมการการพนันแห่งกานา (Gaming Commission of Ghana: GCG)	2006	กฎหมายการพนัน ค.ศ. 2006 (Gaming Act 2006)	11 คน	4 ปี	ส่วนใหญ่เป็นตัวแทนจากหน่วยงานต่าง ๆ ของรัฐบาล อีกส่วนหนึ่งได้รับการแต่งตั้งจากประธานาธิบดี	กำกับดูแลการพนันทุกชนิด ยกเว้นสลากกินแบ่งที่มีคณะกรรมการแยกต่างหาก

บทสรุป

การศึกษาค้างนี้ทำให้มีตัวแบบของการจัดตั้งคณะกรรมการการพนันที่ดี สำหรับประเทศต่าง ๆ โดยเฉพาะประเทศไทย นำไปประยุกต์ใช้ กล่าวคือ

- 1) *ขั้นตอนก่อตั้ง* จำเป็นต้องมีกฎหมายออกมาให้เรียบร้อยก่อน โดยต้องเป็นกฎหมายในระดับเทียบเท่าพระราชบัญญัติ จากนั้นจึงเข้าสู่กระบวนการได้มาซึ่งคณะกรรมการต่อไป ซึ่งควรเป็นไปด้วยความรัดกุม
- 2) *อำนาจออกใบอนุญาต* ควรอยู่กับคณะกรรมการ ภายใต้กรอบแนวคิดที่ระบุในกฎหมาย ซึ่งต้องให้ระยะเวลาตัดสินใจอย่างรอบคอบ คำนึงถึงผลกระทบรอบด้าน และเปิดโอกาสให้ทุกภาคส่วนได้เข้ามามีส่วนร่วมกว้างขวาง
- 3) *องค์ประกอบ* อาจใช้แบบผสมผสานไตรภาคี ระหว่างภาครัฐ ภาคเอกชน และภาคประชาสังคม/วิชาการ ในสัดส่วนที่เท่า ๆ กัน ส่วนแรกเป็นโดยตำแหน่ง สองส่วนหลังต้องผ่านกระบวนการทางรัฐสภา โดยมีจำนวนที่ยืดหยุ่นอยู่ระหว่าง 6-12 คน ไม่ควรเป็นองค์คณะที่ใหญ่มากนัก อาจกำหนดให้มีสัดส่วนทางเพศเพื่อเพิ่มความเท่าเทียมระหว่างหญิง-ชายด้วยก็ได้ สำหรับที่มานั้น กรณีที่ประเทศนั้นใช้ระบบรัฐสภา (เช่น ไทยเรา) ควรให้นายกรัฐมนตรีเป็นผู้เสนอรายชื่อเพื่อขอความเห็นชอบจากทั้งสองสภา วาระการดำรงตำแหน่ง 3-5 ปี สามารถเป็นติดต่อกันได้ไม่เกิน 2 วาระ
- 4) *การจัดโครงสร้างองค์กร* แบ่งเป็น 2 ส่วนคือ คณะกรรมการกับผู้อำนวยความสะดวก และแบ่งเป็น 2 กลุ่มภารกิจใหญ่คือ ฝ่ายปฏิบัติการกับงานหลังบ้าน
- 5) *ต้นสังกัด* ควรมีสถานะเป็นหน่วยงานอิสระที่ยึดโยงกับฝ่ายบริหาร โดยเฉพาะสำนักนายกรัฐมนตรีในกรณีของไทย เพื่อให้เกิดการบูรณาการการใช้อำนาจระหว่างหน่วยงานต่าง ๆ ได้อย่างราบรื่น

เอกสารอ้างอิง

เว็บไซต์อย่างเป็นทางการของคณะกรรมการกำกับดูแลการพนันในแต่ละประเทศ

- ฟิlippินส์, สืบค้นจาก <https://www.pagcor.ph/index.php>
- กัมพูชา, สืบค้นจาก <https://cgmc.gov.kh/en>
- สิงคโปร์, สืบค้นจาก <https://www.gra.gov.sg>
- สหราชอาณาจักร, สืบค้นจาก <https://www.gamblingcommission.gov.uk>
- มอลตา, สืบค้นจาก <https://www.mga.org.mt/>
- อิตาลี, สืบค้นจาก <https://www.adm.gov.it/portale/en/home>
- สวีเดน, สืบค้นจาก <https://www.spelinspektionen.se/en/>
- มาเก๊า, สืบค้นจาก <https://www.dicj.gov.mo/web/en/frontpage/index.html>
- ญี่ปุ่น, สืบค้นจาก <https://www.jcrc.go.jp/>
- รัฐวิกตอเรีย, สืบค้นจาก <https://www.vgccc.vic.gov.au/>
- รัฐเซาท์ออสเตรเลีย, สืบค้นจาก <https://www.sa.gov.au/topics/business-and-trade/gambling>
- รัฐนิวเซาท์เวลส์, สืบค้นจาก <https://www.liquorandgaming.nsw.gov.au>
- สหรัฐอเมริกา, สืบค้นจาก <https://www.nigc.gov/>
- รัฐเนวาดา, สืบค้นจาก <https://gaming.nv.gov/>
- รัฐนิวเจอร์ซีย์, สืบค้นจาก <https://www.nj.gov/casinos/>
- รัฐแคลิฟอร์เนีย, สืบค้นจาก <http://www.cgcc.ca.gov/>
- รัฐนิวยอร์ก, สืบค้นจาก <https://www.gaming.ny.gov/>
- กานา, สืบค้นจาก <https://gamingcommission.gov.gh>

อื่น ๆ

- “Gaming control board,” *Wikipedia* (n.d.), from https://en.wikipedia.org/wiki/Gaming_control_board
- ปิยอร เป็ลียนผดุง และพงศกร เรืองเดชขจร. การพนันในประเทศไทยฟิลิปปินส์: กฎหมายและการกำกับดูแล. (กรุงเทพฯ: ศูนย์ศึกษาปัญหาการพนัน คณะเศรษฐศาสตร์ จุฬาลงกรณ์มหาวิทยาลัย, 2566).
- พงศกร เรืองเดชขจร และคัทลียา เหลี่ยมดี. การพนันในประเทศไทยกัมพูชา: กฎหมายกับความพลิกผัน. (กรุงเทพฯ: ศูนย์ศึกษาปัญหาการพนัน คณะเศรษฐศาสตร์ จุฬาลงกรณ์มหาวิทยาลัย, 2566).